



Observatoire Photographique du Paysage

du Parc
naturel régional
de la Haute Vallée
de Chevreuse

INTRODUCTION	4	CATALOGUE DES POINTS DE VUE	8	CONCLUSION	98
UN OBSERVATOIRE, POURQUOI ?	4	VALLÉES DE L'YVETTE	8	L'OBSERVATOIRE POUR L'AVENIR	98
Qu'est-ce qu'un observatoire photographique ?	4	Empreinte de l'activité agricole	10	Constats	98
Historique de l'observatoire du PNR	4	Résidentialisation du territoire rural	18	Limitations	98
Objectifs de l'observatoire	5	Évolution des bourgs	24	Perspectives d'évolution	98
Enjeux de l'observatoire	5	Disparition de la trame arborée	34		
		Impact des équipements touristiques	38		
		Fermeture du paysage	44		
UN OBSERVATOIRE, COMMENT ?	5	PLATEAU DE LIMOURS	62	INDEX	99
Méthodologie de photographies et reconductions	5	Empreinte de l'activité agricole	64	Index des points de vue par numero	99
Notes sur le présent document	6	Résidentialisation du territoire rural	68	Index des points de vue par communes	100
		Évolution des bourgs	72		
L'OBSERVATOIRE ET VOUS	6	Disparition de la trame arborée	74		
Sensibilisation du public	6	VERSANTS DE LA RÉMARDE	80		
Un réseau d'itinéraires	6	Empreinte de l'activité agricole	82		
Publications	6	Résidentialisation du territoire rural	90		
Expositions	7	Évolution des bourgs	96		
Autres moyens de communication	7				

QU'EST-CE QU'UN OBSERVATOIRE PHOTOGRAPHIQUE ?

Notre mémoire du paysage est limitée. Certaines transformations choquent, mais devant la puissance de la réalité nouvelle, le regard s'habitue assez rapidement. Or, le paysage change en permanence, lentement ou radicalement, sous l'influence des activités humaines : bouleversements rapides et évidents occasionnés par de grands travaux, lentes évolutions dues aux plantations forestières ou à l'abandon de terres agricoles, modifications plus insidieuses générées par de multiples aménagements, pourtant insignifiants en apparence. L'accumulation des transformations peut conduire à un « basculement » du paysage.

Pour tenter de palier à ce manquement de la mémoire humaine sur des temps aussi longs, une méthode d'Observatoire a été mise en place par le Ministère de l'Environnement, rigoureuse et simple pour suivre cette évolution : une série de photographies effectuées du même point de vue à des intervalles de temps réguliers de manière à enregistrer les changements. L'Observatoire photographique est un outil d'évaluation et de sensibilisation aux évolutions du paysage.

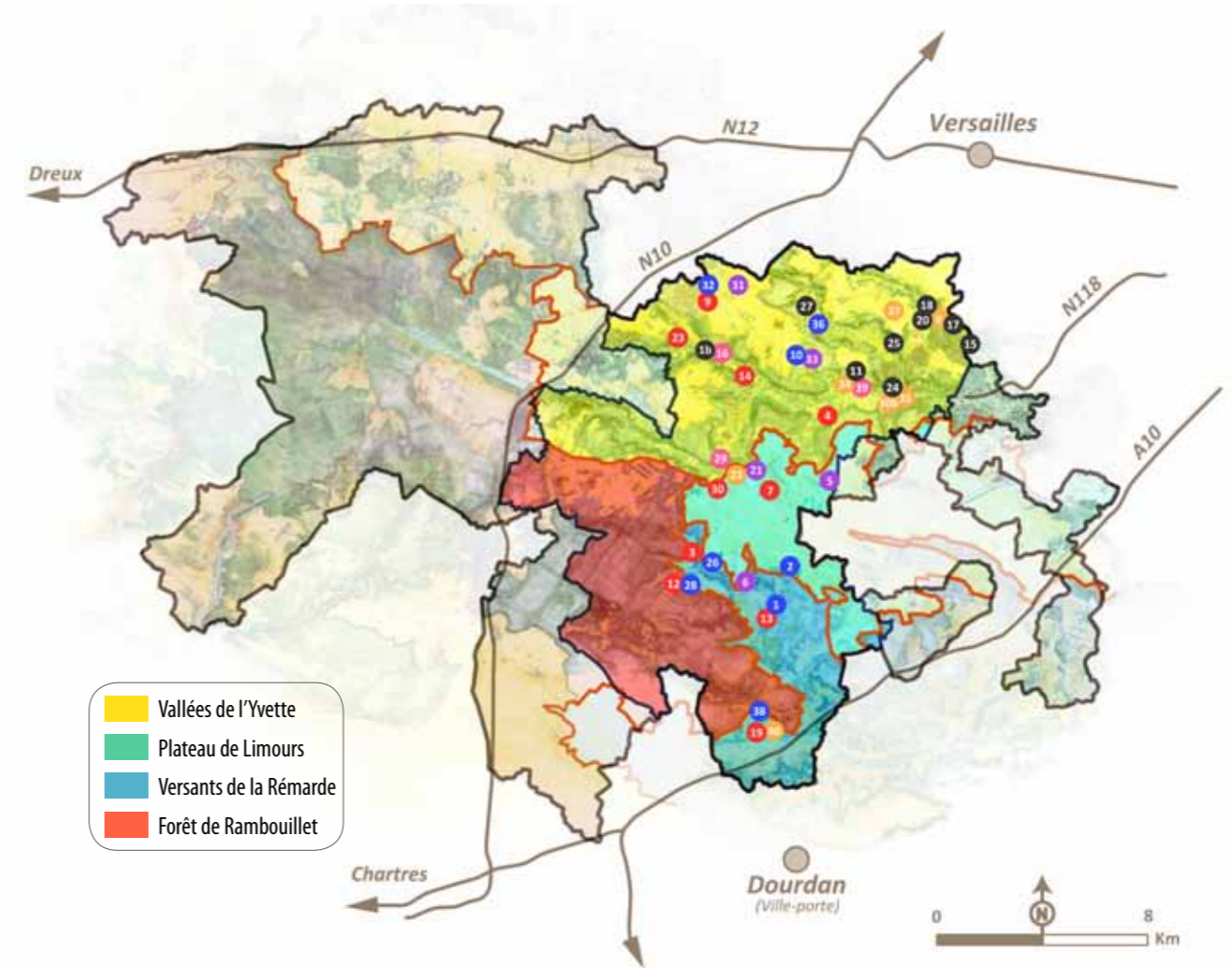
HISTORIQUE DE L'OBSERVATOIRE DU PNR

En 1989, une mesure ministérielle est lancée pour la création d'un Observatoire photographique du paysage. En 1995, le Ministère en charge de l'Environnement, via la Fédération des Parcs, recherche parmi les Parcs naturels régionaux des partenaires locaux pour la création d' "itinéraires" de l'observatoire photographique national des paysages.

Cette mesure est mise en place de manière expérimentale sur cinq parcs en 1993, dont notamment celui de la Haute Vallée de Chevreuse. Le lancement de cet observatoire est alors l'opportunité pour le Parc d'évaluer ces paysages. En effet, dans la Charte du Parc, au moment du lancement de l'action, la politique de protection des paysages était définie comme un élément de base orientant toutes les actions à mener. Et bien que l'inventaire des paysages (mené de 1993 à 1995) donne un état des lieux des paysages du Parc, il n'existait pas d'enregistrement visuel rigoureux des mutations constatées.

Les premières photos de l'Observatoire de la Haute Vallée de Chevreuse sont prises en 1997, et ont été reconduites régulièrement jusqu'à aujourd'hui, constituant ainsi un fond photographique important.

Au cœur du débat sur l'avenir de la campagne périurbaine, le PNR de la Haute Vallée de Chevreuse se devait donc de mettre en place un tel outil. L'observatoire photographique du paysage pousse à reconsidérer l'image figée que l'on pouvait avoir de notre territoire, et induit une réflexion destinée à orienter favorablement l'évolution de nos paysages.



Carte des Unités Paysagères du PNR et localisation des points de vue de l'Observatoire (sur l'ancien territoire du PNR)

Les enjeux et objectifs d'évolution paysagère du territoire sont quand à eux le résultat d'une réflexion conduite dans le cadre de la révision de la Charte du PNR de la Haute Vallée de Chevreuse (de 1996 à 1999), et liés à l'inventaire des paysages.

En 2011, le Parc naturel régional de la Haute Vallée de Chevreuse s'étend. A la suite de la révision de la Charte, trente nouvelles communes adhèrent au PNR, doublant largement sa surface. Le choix des 40 points de vue à reconduire étant antérieur à 2011, seule une partie du territoire est actuellement représentée et suivie par l'Observatoire.

OBJECTIFS DE L'OBSERVATOIRE

Les objectifs sont simples : si l'on reconnaît que les paysages évoluent lentement, de telle manière que le regard s'habitue aux changements sans même s'en apercevoir, la réponse est incontournable. Il faut enregistrer les changements au fil du temps pour pouvoir comparer les évolutions de manière objective.

Ainsi, l'objectif principal peut être formulé comme suit : **constituer un fonds documentaire qui permette d'analyser les mécanismes de transformation des espaces, d'alerter les acteurs du territoire et de les aider à orienter l'évolution des paysages selon les enjeux locaux.**

En d'autres mots, faire prendre conscience des évolutions du territoire et sensibiliser élus, habitants et enfants à leur environnement quotidien.

Conserver une mémoire des lieux, de leur passé, de manière à pouvoir mieux orienter l'avenir.

Le but est ainsi de pousser à reconsidérer l'image figée que l'on pouvait avoir de notre territoire et d'induire une réflexion destinée à orienter favorablement l'évolution de nos paysages.

Pour accomplir cet objectif, le Ministère de l'environnement, à l'origine de cette initiative, s'est associé au Parc naturel régional, pour engager un travail avec des photographes dans une vision prospective et contemporaine des paysages.

ENJEUX DE L'OBSERVATOIRE

Pour mieux ancrer les objectifs dans le contexte territorial et permettre des applications pratiques, des enjeux ont été mis en avant pour les différents points de vue de l'Observatoire.

De plus, comme le Parc est soumis à de fortes pressions urbaines, il était tout particulièrement important de cerner les différents types d'évolutions qui touchent le territoire.

Six enjeux couvrent ainsi tous les types de paysages du territoire, depuis les centre-bourgs en densification, jusqu'au reboisement naturel des fonds de vallées dû à l'arrêt d'activités traditionnelles, en passant par l'urbanisation du milieu agricole, l'évolutions des sites à fréquentation touristique importante, ou encore la disparition des arbres isolés ou non en dehors des zones spécifiquement boisées.

Les problématiques retenues sont les suivantes :

1. Empreinte de l'activité agricole
2. Résidentialisation du territoire rural
3. Évolution des bourgs
4. Disparition de la trame arborée
5. Impact des équipements touristiques
6. Fermeture du paysage

UN OBSERVATOIRE, COMMENT ?

MÉTHODOLOGIE DE PHOTOGRAPHIES ET RECONDUCTIONS

Pour mener à bien les objectifs de l'Observatoire, une méthodologie de sélection et de reconduction des points de vue a été mise en place par le ministère sur plusieurs itinéraires photographiques en France, celui du PNR HVC étant le 13^{ème} : un lieu, un cadrage identique, un intervalle régulier de reconduction, pour constituer un fonds de photographies non pas uniques, mais réunies en séries, effectuées à partir du même point de vue. 40 points de vue ont été choisis par un comité de pilotage sur les 100 proposés par Gérard Dalla Santa, photographe professionnel sélectionné pour cette mission. Le choix s'est fait selon différentes thématiques d'évolution des paysages ruraux, et sur base de critères objectifs et subjectifs (plus ou moins grande fragilité connue ou supposée du site, identité, reconductibilité...). Le pas de temps d'un an pour les reconductions a été porté à deux ans pour observer des changements plus significatifs.

Pour être comparables d'une année sur l'autre, les images successives qui constitueront une série doivent également être reprises dans des conditions de saison (état de la végétation) et de lumière (conditions météo) semblables. Pour faciliter les prises de vue à venir, chaque point de vue sélectionné doit être facile d'accès (situé sur une route ou un chemin public) et la vue doit comporter des repères stables comme des alignements de lignes verticales (poteaux, murs...) et horizontales (toits, lignes de crête, bordures de voies...).

Les photos de Gérard Dalla Santa présentent ainsi une sélection de sites choisis pour leur sensibilité, leur représentativité ou les perspectives d'évolution. Il est important de préciser qu'il ne s'agit pas là d'images promotionnelles ou touristiques mais d'un réel travail documentaire, montrant le territoire tel qu'il est et non pas tel que nous souhaiterions le voir. Ces points de vue, parfois déroutants, permettent au lecteur de mesurer la métamorphose de paysages qui lui sont chers, et de découvrir que le mot paysage évoque, bien sûr, nature et ruralité, mais aussi urbanisme. Ainsi, une modification de façade, une réduction de trottoir, une installation de panneaux ou de mobilier urbain peuvent avoir autant d'importance que l'abattage ou la plantation d'arbres ou de haies, que l'abandon d'une clôture ou d'un hangar, le désherbage chimique d'un chemin... A priori insignifiantes, ces transformations peuvent conduire à un basculement du paysage.

Les points de vue à photographier ont été orientés sur les sites perçus comme les plus fragiles ou changeant le plus rapidement sur lesquels le Parc, les communes et les services de l'État peuvent engager une action. Ces points de vue jalonnent un itinéraire virtuel, l'itinéraire photographique, qui rend compte des préoccupations du maître d'ouvrage au travers de l'oeuvre photographique.

NOTES SUR LE PRÉSENT DOCUMENT

Le présent document regroupe les 40 points de vue initiaux de 1997, regroupés avec leurs reconductions jusqu'en 2011-2012. Il comprend également les points de vue venus se rajouter en remplacement de clichés non reconduits, de manière à maintenir un fond de 40 points de vue.

Chaque point de vue est repris sur une double page mettant en vis à vis la prise de vue initiale avec la plus récente. Les informations pertinentes pour comprendre le point de vue et son évolution sont indiquées au centre.

La vocation de ce document est de fournir un outil clair et complet aux élus et acteurs concernés par l'aménagement et la gestion du territoire. Ainsi, les points de vue ne sont pas classés par numéro de série (ordre tout à fait arbitraire et déconnecté du territoire) mais par enjeux, puis regroupés par unité paysagère.

Cette mise en forme a pour but de donner un tour d'horizon rapide des enjeux présents sur les communes concernées. Pour faciliter la compréhension en un coup d'œil, chaque enjeu s'est vu attribuer une couleur, qui est reprise de manière systématique dans tout le document. Chaque page d'introduction de l'unité paysagère concernée en donne une description sommaire, détaille les enjeux principaux, et précise quelques tendances évolutives.

Le but de ce document étant de donner des outils d'analyse et d'action sur le territoire du Parc en fonction des enjeux, les 60 photos du fond de réserve, ainsi que les 41 vues supplémentaires n'y sont par reprises. Enfin, étant donné l'extension récente du Parc, seul l'ancien territoire est pour le moment couvert par l'Observatoire. Des réflexions sont en cours pour l'étendre au reste du territoire actuel, et ce document se veut évolutif.

SENSIBILISATION DU PUBLIC AUX ENJEUX DE L'OBSERVATOIRE

Afin de sensibiliser les habitants, des expositions sur l'itinéraire de l'Observatoire photographique sont organisées et les photos sont exposées régulièrement à l'occasion d'événements organisés par le Parc. Des photos commentées ont par ailleurs été présentées dans l'Echo du Parc.

UN RÉSEAU D'ITINÉRAIRES

L'itinéraire photographique de l'Observatoire de la Haute Vallée de Chevreuse (le numéro 13) n'est bien sûr pas le seul présent en France. Il fait partie d'un réseau d'un vingtain d'itinéraires répartis dans toute la France métropolitaine, ainsi que l'Île de la Réunion et la Martinique, labellisés par le Ministère de l'Environnement. Il existe également de nombreux observatoires qui ont suivi leur propre méthode.

- | | |
|---------------------------------------|---|
| 1. PNR du Pilat | 13. PNR de la Haute Vallée de Chevreuse |
| 2. Département de l'Hérault | 14. PNR de la Forêt d'Orient |
| 3. Plateau de l'Arbois | 15. Friches industrielles de Lorraine |
| 4. Région du Nord-Pas de Calais | 16. PNR d'Armorique |
| 5. Côtes d'Armor | 17. Picardie maritime |
| 6. Canton de Saint-Benoît-du-Sault | 18. Banlieue de Paris |
| 7. Environs de Valence | 19. Île de la Réunion |
| 8. Hauts de Seine | 20. Martinique |
| 9. Ville de Montreuil | |
| 10. Vallées des Duyes et de la Bléone | |
| 11. PNR des Vosges du Nord | |
| 12. PNR du Livradois-Forez | |

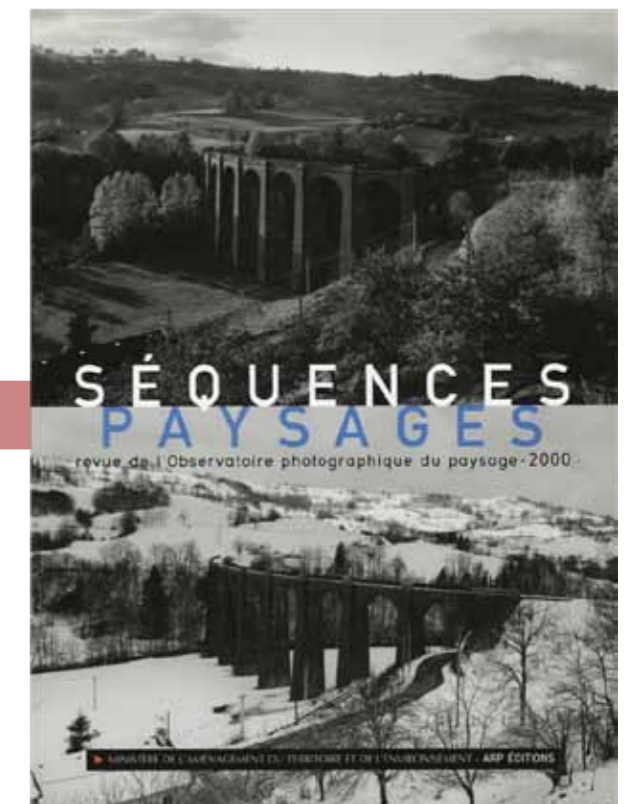
PUBLICATIONS

Documentation sur l'Observatoire PNR HVC en France :

- Séquence paysages n° 2. Ministère de l'aménagement du territoire et de l'environnement/ARP Éditions 2000.

Articles sur l'itinéraire de l'Observatoire en Vallée de Chevreuse :

- « Aux portes de Paris, l'Arcadie ? », in Séquences paysages n° 2. Ministère de l'aménagement du territoire et de l'environnement - ARP éditions, 2000, pp 3647
- Paysages en Haute vallée de Chevreuse : fascicule de 24 pages, destiné au grand public, présentant les types de paysages du Parc.



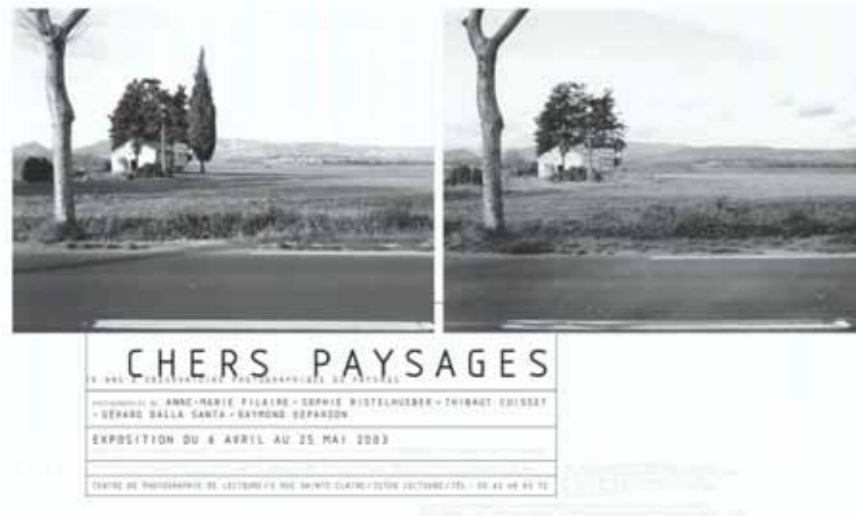
EXPOSITIONS



Plusieurs expositions ont mis en avant l'Observatoire.

L'exposition « Regards croisés » est réalisée par le Parc en 2000 avec la base photographique de l'Observatoire (350 visiteurs). Une seconde exposition lors des Journées du Patrimoine s'est tenue en 2008 et 2009.

Le travail du Parc de la Haute Vallée de Chevreuse est reconnu au niveau national, 9 séries de photographies du Parc ont été présentées avec 4 autres observatoires en France lors de l'exposition « Chers paysages » en 2003. Par ailleurs, les séries du Parc ont été choisies parmi 5 autres observatoires pour une étude sur la tempête qui a frappé la France en 1999 et sur l'observatoire photographique (Ministère 2003).



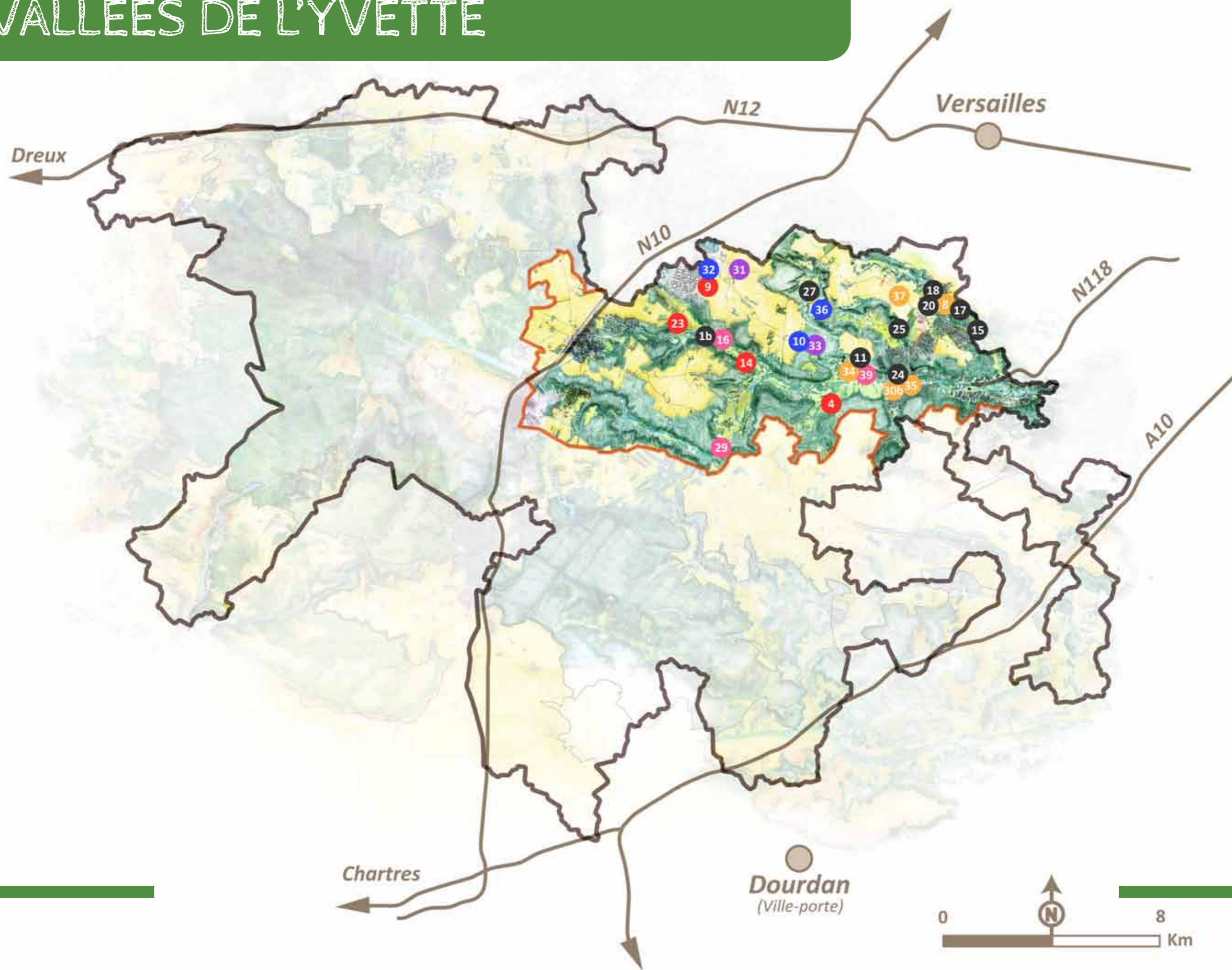
AUTRES MOYENS DE COMMUNICATION AU PUBLIC

- Site internet (3897 visiteurs en 2009)
- Expositions de photos lors des journées du patrimoine en 2008 et 2009 (1100 visiteurs)
- Baladio'guides à parlant de l'itinéraire de l'Observatoire
- Présentations au service de l'inventaire et à l'IFORE

Les photographies sont également géoréférencées et consultables à la Maison du Parc.



VALLÉES DE L'YVETTE



L'unité des Vallées de l'Yvette est emblématique du PNR. Très variée dans ses paysages et milieux naturels, elle est composée d'une vallée principale (la vallée de Chevreuse) orientée E-O (c'est l'exemple le plus remarquable, en Yvelines, de l'influence de la direction armoricaine sur le relief du Bassin Parisien), sur laquelle viennent se greffer sept affluents, dans un axe O-NO pour la plupart.

Elle se décompose ainsi :

- Des espaces ouverts sur les plateaux, aux horizons dégagés, occupés par l'agriculture intensive.
- Des vallées boisées, souvent fermées et au sein desquelles se logent les bourgs.
- Des espaces de transition diversifiés, entre plateaux et fonds de vallées.

De manière générale, les villages sont implantés en fond de vallées, le plus souvent à la confluence d'un affluent. Les versants étaient autrefois occupés par des cultures variées : vignes, vergers, pâtures,... Au Nord, sur les versants les plus abrupts, des boisements accentuent le sentiment de fermeture.

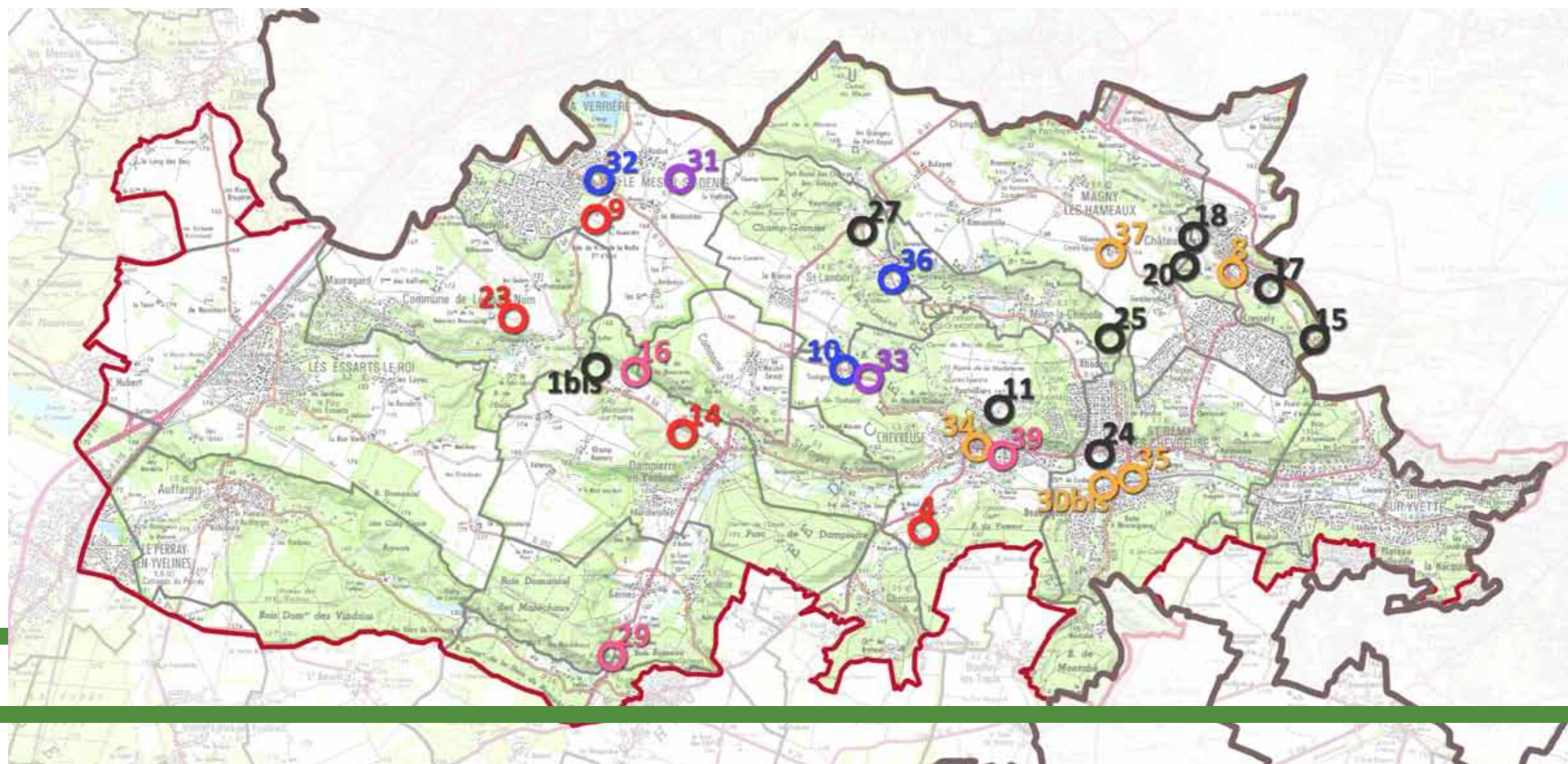
Les vallées de l'Yvette comprennent également un réseau de sources, mouillères, marais, rus, ruisseaux, aulnaies marécageuses à grand potentiel écologique, et ainsi une présence importante de moulins, lavoirs, ponts, etc. A ce petit patrimoine s'ajoute également des monuments historiques tels que le Château de la Madeleine ou le château de Dampierre.

Tendances évolutives

L'une des grandes tendances évolutives des vallées de l'Yvette est la fermeture des fonds de vallées par l'enfrichement et l'urbanisation. L'enfrichement est lié à l'abandon des pratiques traditionnelles en fond de vallée (pâturage, cultures, vergers).

Sur les plateaux, l'évolution des paysages va vers une simplification avec la disparition progressive des structures végétales (arbres isolés, haies, alignements,...), supports de la trame verte. Les friches sont aussi en progression dans les prairies.

La tendance à l'étalement de ces quarante dernières années a conduit à la création d'extensions des bourgs peu cohérente avec leur contexte. D'autre part, l'aménagement des centres-bourgs a souvent répondu à des logiques routières, avec une place prépondérante de la voiture sur les espaces publics, ce qui nuit au caractère et à l'identité des bourgs.



1997



Observatoire photographique du paysage © Gérard Dalla Santa

SÉRIE 04 - 13 00 04



SAISON
Printemps

COORDONNÉES GPS (WGS84)
N48,6963 E2,029

LOCALISATION
Talou, Commune de Chevreuse
Voie communale n°3

COORDONNÉES LAMBERT 93
X628539,3032 Y6844459,587

1999



Observatoire photographique du paysage © Gérard Dalla Santa

2000



Observatoire photographique du paysage © Gérard Dalla Santa

EMPREINTE DE L'ACTIVITÉ AGRICOLE

DESCRIPTION

Ce fond de vallée est maintenu ouvert par l'activité agricole au pied de l'imposant coteau boisé. Une haie bocagère à caractère rural rivalise avec les plantations plus urbaines dans le hameau de Talou (peupliers, conifères...).

ÉVOLUTIONS

La diversité des cultures de la petite activité horticole a laissé place à une prairie clôturée à une époque, qui perdra plus tard sa clôture. Des évolutions « ordinaires » sont visibles sur le bâti restauré. La végétation de la prairie poussant plus haut à certains endroits tend à masquer les limites opaques des propriétés, ce qui n'est pas sans contribuer à l'intérêt paysager du site. Des peupliers ont disparus et une haie de résineux prolonge la haie champêtre.

DONNÉES TECHNIQUES

Appareil 6 x 9
Focale 75mm
Hauteur 1,59 m
Heure 11h

Vue prise entre deux poteaux, gauche 18 m, droite 13 m

2012



Observatoire photographique du paysage © Gérard Dalla Santa

2002



Observatoire photographique du paysage © Gérard Dalla Santa

2005



Observatoire photographique du paysage © Gérard Dalla Santa

2008



Observatoire photographique du paysage © Gérard Dalla Santa

1997



Observatoire photographique du paysage © Gérard Dalla Santa

SÉRIE 09 - 13 00 09



SAISON
Printemps

COORDONNÉES GPS (WGS84)
N48,7381 E1,9618

LOCALISATION
Ferme de Beaurain, Commune du
Mesnil-Saint-Denis
Rue du Maréchal Joffre

COORDONNÉES LAMBERT 93
X623652,4543 Y6849168,661

1998



Observatoire photographique du paysage © Gérard Dalla Santa

1999



Observatoire photographique du paysage © Gérard Dalla Santa

2000



Observatoire photographique du paysage © Gérard Dalla Santa

EMPREINTE DE L'ACTIVITÉ AGRICOLE

DESCRIPTION

Cette ferme traditionnelle forme un ensemble compact qui se détache sur l'étendue ouverte qui l'entoure jusqu'aux lisères boisées. Seuls les poteaux de la ligne électrique trahissent l'époque du cliché.

ÉVOLUTIONS

L'ensemble est d'une grande stabilité, seules les variations des saisons modifient les perceptions par le jeu des couleurs, des lumières et des mouvements d'engins sous les structures aérées du hangar. Un arbre disparaît également dans la cour de la ferme, dans l'axe du chemin.

DONNÉES TECHNIQUES

Appareil	6 x 9
Focale	150mm
Hauteur	1,59 m
Heure	14h

Vue prise depuis le 2e poteau électrique

2012



Observatoire photographique du paysage © Gérard Dalla Santa

2002



Observatoire photographique du paysage © Gérard Dalla Santa

2005



Observatoire photographique du paysage © Gérard Dalla Santa

2008



Observatoire photographique du paysage © Gérard Dalla Santa

1997



Observatoire photographique du paysage © Gérard Dalla Santa

SÉRIE 14 - 13 00 14



SAISON
Automne

COORDONNÉES GPS (WGS84)
N48,7095 E1,9798

LOCALISATION
Vallée de Maincourt, Commune de
Dampierre-en-Yvelines
Voie communale n°1

COORDONNÉES LAMBERT 93
X624935,4876 Y6845973,166

1998



Observatoire photographique du paysage © Gérard Dalla Santa

1999



Observatoire photographique du paysage © Gérard Dalla Santa

2000



Observatoire photographique du paysage © Gérard Dalla Santa

EMPREINTE DE L'ACTIVITÉ AGRICOLE

DESCRIPTION

Le relief de cette vallée crée une rencontre de courbes entre les champs cultivés, les buttes boisées et la route sinueuse.

ÉVOLUTIONS

Le travail de l'agriculteur modifie les perceptions de ce paysage par les variations des couleurs, des lumières et du découpage des cultures. Le développement de la végétation, qui forme le premier plan, tend à masquer rapidement la vue.

DONNÉES TECHNIQUES

Appareil 6 x 9
Focale 75mm
Hauteur 1,58 m
Heure 17h

Vue prise à partir d'une position 1 m à l'intérieur du bas-côté, 5 pas à droite de l'arbre, 31 pas à gauche du poteau blanc

2011



Observatoire photographique du paysage © Gérard Dalla Santa

2004



Observatoire photographique du paysage © Gérard Dalla Santa

2007



Observatoire photographique du paysage © Gérard Dalla Santa

2009



Observatoire photographique du paysage © Gérard Dalla Santa

1998



Observatoire photographique du paysage © Gérard Dalla Santa

SÉRIE 23 - 13 00 23



SAISON
Printemps

LOCALISATION
Ferme des Godets, Commune de
Levis-Saint-Nom
Vallon du Pommeret, hameau du
Pommeret, voie communale n°3

COORDONNÉES GPS (WGS84)
N48,7246 E1,9452

COORDONNÉES LAMBERT 93
X622409,2409 Y6847679,054

1999



Observatoire photographique du paysage © Gérard Dalla Santa

2000



Observatoire photographique du paysage © Gérard Dalla Santa

EMPREINTE DE L'ACTIVITÉ AGRICOLE

DESCRIPTION

Au creux du vallon, la ferme des Godets puis le hameau du Pommeret sont encerclés par les cultures céréalières et dominés par les coteaux boisés. La douceur du relief et le faible débit du ru du Pommeret ont permis d'exploiter ce fond de vallon en cultures. Un tilleul a été planté sur le Chemin des Fonds de Bellepanne, proche du croisement de celle-ci avec la route de la Popinerie (GR11). Il se trouve à l'emplacement envisagé d'une pile d'autoroute, et symbolise l'opposition au projet de prolongement de l'autoroute A12.

ÉVOLUTIONS

Les surfaces cultivées créent des variations de couleurs au fur et à mesure des saisons et des années. Les pommiers aux abords de la ferme ont disparu, pourtant rares témoins d'une économie traditionnelle. Les hangars ont été rénovés suite à un incendie.

DONNÉES TECHNIQUES

Appareil	6 x 9
Focale	150mm
Hauteur	1,58 m
Heure	16h

2012



Observatoire photographique du paysage © Gérard Dalla Santa

2002



Observatoire photographique du paysage © Gérard Dalla Santa

2005



Observatoire photographique du paysage © Gérard Dalla Santa

2008



Observatoire photographique du paysage © Gérard Dalla Santa

1997



Observatoire photographique du paysage © Gérard Dalla Santa

SÉRIE 10 - 13 00 10



SAISON
Printemps

COORDONNÉES GPS (WGS84)
N48,718 E2,0127

LOCALISATION
Trotigny, Commune de Chevreuse
Chemin rural n°35, carrefour avec
la D13

COORDONNÉES LAMBERT 93
X627364,9037 Y6846889,243

1998



Observatoire photographique du paysage © Gérard Dalla Santa

1999



Observatoire photographique du paysage © Gérard Dalla Santa

2000



Observatoire photographique du paysage © Gérard Dalla Santa

RÉSIDENTIALISATION DU TERRITOIRE RURAL

DESCRIPTION

Sur un large plateau céréalier, un potager rappelle la traditionnelle destination rurale des parcelles en bordure de hameau.

ÉVOLUTIONS

La création d'un entrepôt de bus occulte le contexte paysager et fabrique peu à peu une façade végétale artificielle qui atténuera cependant l'impact des équipements routiers. Un ensemble d'aménagements accompagne cette implantation ; clôtures, éclairage routier, signalétique routière ce qui a déclenché une réaction mimétique chez le jardinier qui a bâché sa clôture. Un nouvel équipement encore plus haut est par la suite construit. Le paysage se ferme de plus en plus.

DONNÉES TECHNIQUES

Appareil	6 x 9
Focale	75mm
Hauteur	1,09m depuis le rebord du pont
Heure	13h

2012



1998



Observatoire photographique du paysage © Gérard Dalla Santa

SÉRIE 32 - 13 00 32



SAISON
Automne

COORDONNÉES GPS (WGS84)
N48,7439 E1,962

LOCALISATION

Sente rurale n°28, Commune du
Mesnil-Saint-Denis
Bourg du Mesnil-Saint-Denis, entre
la Poste et le cimetière

COORDONNÉES LAMBERT 93
X623673,6651 Y6849806,98

1999



Observatoire photographique du paysage © Gérard Dalla Santa

2000



Observatoire photographique du paysage © Gérard Dalla Santa

RÉSIDENTIALISATION DU TERRITOIRE RURAL

DESCRIPTION

Les sentes rurales entre les anciennes parcelles potagères tissent un réseau piéton confidentiel. A proximité du bourg ancien, ces parcelles sont propices à de petites constructions dont l'enjeu sera de conserver le charme de ce tissu pavillonnaire ancien.

ÉVOLUTIONS

Les jardins sont visiblement abandonnés, les arbres fruitiers se font gagner progressivement par les ronces. Le chemin était assurément toujours usité, jusqu'à la transformation de ce quartier par la construction de logements. La percée formée par l'ancien chemin est cependant gardée.

DONNÉES TECHNIQUES

Appareil	6 x 9
Focale	75mm
Hauteur	1,59 m
Heure	13h

2009



Observatoire photographique du paysage © Gérard Dalla Santa

2004



Observatoire photographique du paysage © Gérard Dalla Santa

1998



Observatoire photographique du paysage © Gérard Dalla Santa

SÉRIE 36 - 13 00 36



SAISON
Automne

COORDONNÉES GPS (WGS84)
N48,7301 E2,023

LOCALISATION
Lotissement, Commune de Saint-
Lambert-des-Bois
D46

COORDONNÉES LAMBERT 93
X628143,1348 Y6848219,398

RÉSIDENTIALISATION DU TERRITOIRE RURAL

1999



Observatoire photographique du paysage © Gérard Dalla Santa

2000



Observatoire photographique du paysage © Gérard Dalla Santa

DESCRIPTION

Une extension urbaine s'est développée dans un décor paysager à l'origine remarquable dans le creux de la vallée du Rhodon. Malgré le respect des règlements d'urbanisme par le choix de matériaux traditionnels, le mode d'implantation sur de très vastes parcelles interroge vis-à-vis des surfaces naturelles et agricoles disparues. De plus, cette série d'images pose la question de la pertinence des modèles de construction actuels proposés, des implantations, de l'absence de créativité architecturale et l'utilisation de matériaux traditionnels comme éléments d'intégration paysagère dans les documents urbanistiques.

ÉVOLUTIONS

Le traitement de la limite séparative avec l'espace public banalise le paysage en utilisant un type de clôture normand et une essence certes très décorative mais déconnectée du milieu naturel où elle est plantée. Le besoin d'intimité exprimé par cette clôture provoque la fermeture du paysage, qui se poursuit au fil des ans.

DONNÉES TECHNIQUES

Appareil	6 x 9
Focale	75mm
Hauteur	1,59 m
Heure	14h

2011



Observatoire photographique du paysage © Gérard Dalla Santa

2004



Observatoire photographique du paysage © Gérard Dalla Santa

2007



Observatoire photographique du paysage © Gérard Dalla Santa

2009



Observatoire photographique du paysage © Gérard Dalla Santa

1997



Observatoire photographique du paysage © Gérard Dalla Santa

SÉRIE 08 - 13 00 08



SAISON
Printemps

En bordure de la D938
COORDONNÉES GPS (WGS84)
N48,731 E2,0927

LOCALISATION
La Trinité,
Châteaufort

Commune de

COORDONNÉES LAMBERT 93
X633267,5647 Y6848262,415

2000



Observatoire photographique du paysage © Gérard Dalla Santa

2002



Observatoire photographique du paysage © Gérard Dalla Santa

ÉVOLUTION DES BOURGS

DESCRIPTION

Dans un contexte urbain, la restauration du lavoir a induit la création d'un espace vert en bord de rivière. Des essences peu locales constituent le décor ; les peupliers qui se retrouvent souvent en milieu humide et les pruniers pourpres et les conifères dans les quartiers résidentiels.

ÉVOLUTIONS

Le hangar en arrière plan est démonté, et l'espace public prend petit à petit un aspect plus naturel grâce au passage du temps et au développement de la végétation qui est gérée de manière moins stricte. Cet endroit perdra par la suite une partie de ce caractère naturel nouvellement acquis, notamment par l'apparition d'une nouvelle habitation en arrière plan, la disparition d'une partie des arbres et des arbustes, et leur taille. La rivière est de plus en plus cadrée, avec un mur qui est remonté et libéré de la végétation qui le recouvrait.

DONNÉES TECHNIQUES

Appareil	6 x 9
Focale	75mm
Hauteur	1,59 m
Heure	10h

2012



Observatoire photographique du paysage © Gérard Dalla Santa

2005



Observatoire photographique du paysage © Gérard Dalla Santa

2008



Observatoire photographique du paysage © Gérard Dalla Santa

2007



Observatoire photographique du paysage © Gérard Dalla Santa

SÉRIE 30BIS - 13 00 30



SAISON
Automne

COORDONNÉES GPS (WGS84)
N48,70282 E2.06883

LOCALISATION
Entrée de bourg, Commune de
Saint-Rémy-lès-Chevreuse
Croisement du Chemin de
Coubertin avec la D938

COORDONNÉES LAMBERT 93
X631476.58233 Y6845146.12911

ÉVOLUTION
DES BOURGS



DESCRIPTION

Une vue sur une des entrées de Saint-Rémy-lès-Chevreuse, laissant entrevoir les prairies de Coubertin, paysage spécifique aux vallées de l'Yvette, ainsi que son église et centre-bourg, mais aussi le parking de son stade. La gare RER se laisse deviner en hors champ à droite de la vue.

ÉVOLUTIONS

Cette vue remplace celle de la série 30, arrêtée. Elle a été sélectionnée pour renforcer la représentation des espaces urbains dans les séries de l'Observatoire. Un bâtiment supplémentaire se construit dans la ville. Le panneau indiquant la Ferme de Coubertin a disparu ou a été déplacé.

DONNÉES TECHNIQUES

Appareil [non renseigné]
Focale [non renseignée]
Hauteur [non renseignée]
Heure [non renseignée]

2009



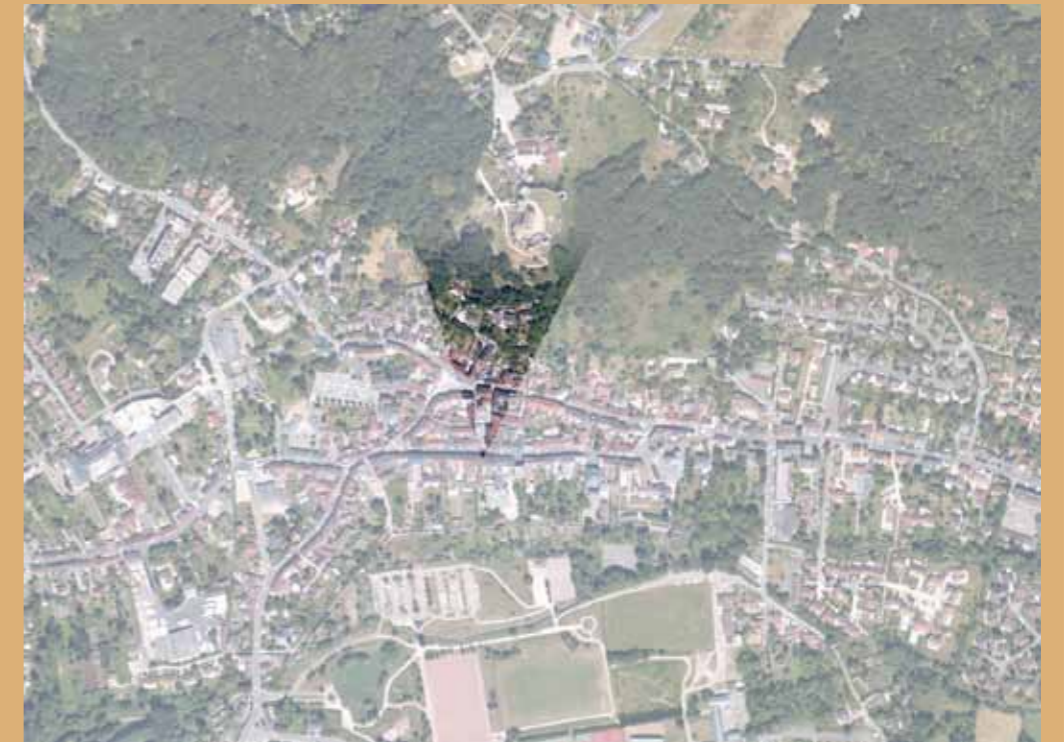
Observatoire photographique du paysage © Gérard Dalla Santa

1998



Observatoire photographique du paysage © Gérard Dalla Santa

SÉRIE 34 - 13 00 34



SAISON
Automne

COORDONNÉES GPS (WGS84)
N48,7076 E2,041

LOCALISATION
Place du Marché au Blé, Commune
de Chevreuse
Chevreuse, rue de la Division
Leclerc

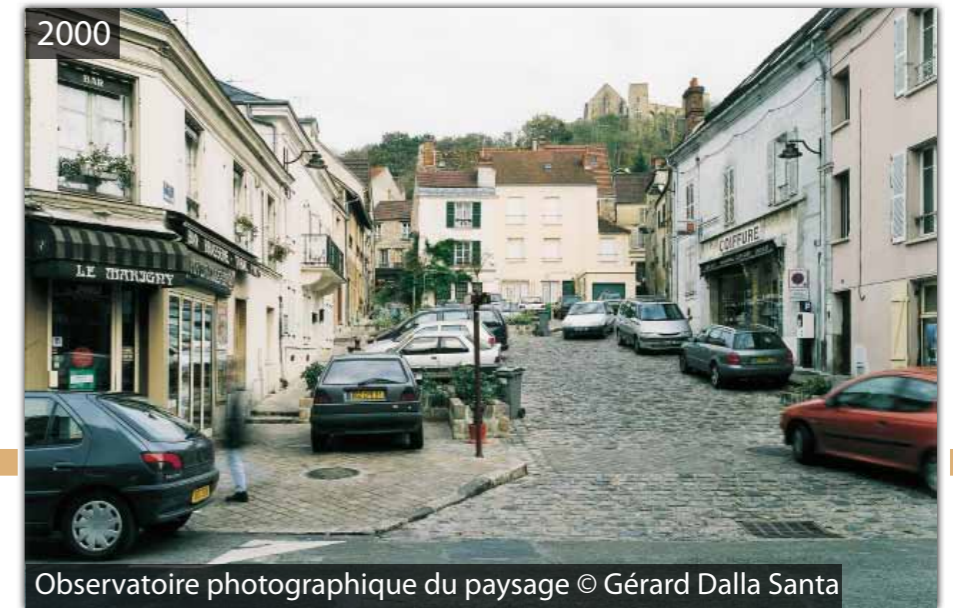
COORDONNÉES LAMBERT 93
X629438,1828 Y6845702,249

1999



Observatoire photographique du paysage © Gérard Dalla Santa

2000



Observatoire photographique du paysage © Gérard Dalla Santa

ÉVOLUTION DES BOURGS

DESCRIPTION

La place du Marché au Blé de Chevreuse est dominée par le coteau boisé et le château de la Madeleine. Elle est cadrée par le bâti typique du centre bourg dont la hauteur ne masque pas le contexte paysager.

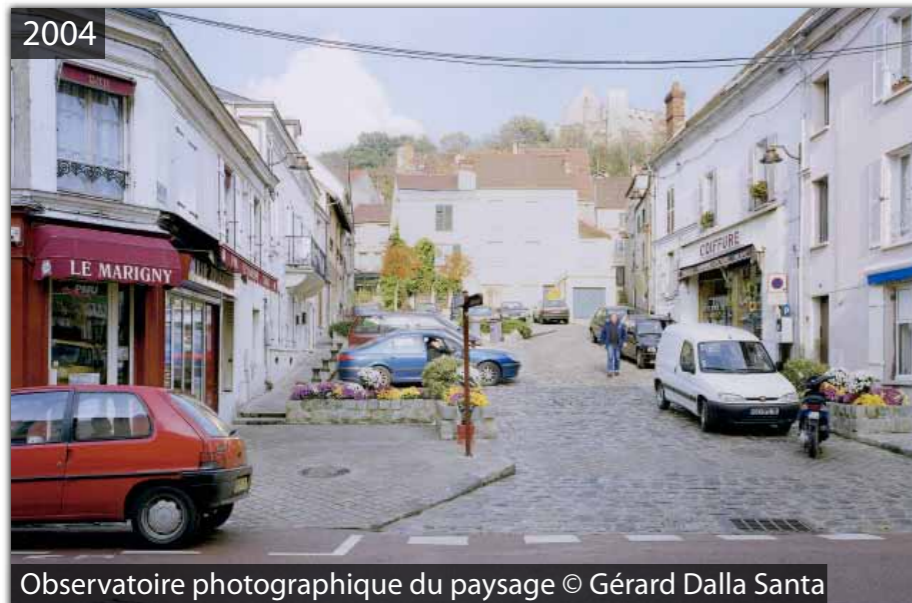
ÉVOLUTIONS

Cette place, autrefois lieu de rencontres, est largement destinée au stationnement. Les travaux réalisés tentent d'atténuer la présence des véhicules. L'amorce de requalification des façades participe à l'identité de Chevreuse.

DONNÉES TECHNIQUES

Appareil	6 x 9
Focale	75mm
Hauteur	1,62 m
Heure	13h

2011



1998



Observatoire photographique du paysage © Gérard Dalla Santa

SÉRIE 35 - 13 00 35



SAISON
Automne

COORDONNÉES GPS (WGS84)
N48,7034 E2,0724

LOCALISATION
Rue Pierre Chesneau, Commune
de Saint-Rémy-lès-Chevreuse

COORDONNÉES LAMBERT 93
X631740,0624 Y6845204,832

1999



Observatoire photographique du paysage © Gérard Dalla Santa

2000



Observatoire photographique du paysage © Gérard Dalla Santa

ÉVOLUTION DES BOURGS

DESCRIPTION

Cette rue intérieure de bourg, dans le quartier du « Triangle d'Or », est nettement cadrée par les façades et les murs bahut des clôtures ce qui oriente le regard vers le cœur ancien et l'église. Malgré un contexte d'urbanisation relativement dense, les horizons boisés dominant le bourg.

2011



Observatoire photographique du paysage © Gérard Dalla Santa

ÉVOLUTIONS

Mise à part la sophistication de la clôture du premier plan, très peu d'évolutions interviennent sur cette période dans ce cœur de bourg ancien.

DONNÉES TECHNIQUES

Appareil	6 x 9
Focale	75mm
Hauteur	1,58 m
Heure	13h



Observatoire photographique du paysage © Gérard Dalla Santa



Observatoire photographique du paysage © Gérard Dalla Santa



Observatoire photographique du paysage © Gérard Dalla Santa

1998



Observatoire photographique du paysage © Gérard Dalla Santa

SÉRIE 37 - 13 00 37



SAISON
Automne

COORDONNÉES GPS (WGS84)
N48,7338 E2,0678

LOCALISATION
Villeneuve, Commune de Magny-
les-Hameaux
Croisement des chemins ruraux
n°14 et n°17

COORDONNÉES LAMBERT 93
X631441,936 Y6848590,499

1999



Observatoire photographique du paysage © Gérard Dalla Santa

2000



Observatoire photographique du paysage © Gérard Dalla Santa

ÉVOLUTION DES BOURGS

DESCRIPTION

A Villeneuve, de nouvelles constructions se réalisent entre le hameau originel et une route qui le contourne. L'impact des réseaux aériens est ici un élément marquant du paysage.

ÉVOLUTIONS

La revitalisation du hameau s'exprime par les nouvelles constructions, la rénovation d'un pavillon et la création d'un arrêt de bus. Malgré la déviation et l'arrivée d'habitants, l'espace public semble uniquement destiné au passage des véhicules. Une clôture bâchée peu esthétique apparaît. La pousse des végétaux sur la gauche contribue à masquer les habitations et à ramener un peu de nature dans cet espace auparavant très minéral, et donne une impression moins tassée des bâtiments.

DONNÉES TECHNIQUES

Appareil	6 x 9
Focale	75mm
Hauteur	1,59 m
Heure	10h

2011



Observatoire photographique du paysage © Gérard Dalla Santa



Observatoire photographique du paysage © Gérard Dalla Santa



Observatoire photographique du paysage © Gérard Dalla Santa



Observatoire photographique du paysage © Gérard Dalla Santa

1998



Observatoire photographique du paysage © Gérard Dalla Santa

SÉRIE 31 - 13 00 31



SAISON
Automne

COORDONNÉES GPS (WGS84)
N48,7435 E1,9794

LOCALISATION
La Croix Mathurine, Commune du
Mesnil-Saint-Denis
Croisement de la voie communale
n°6 avec le chemin rural n°5

COORDONNÉES LAMBERT 93
X624954,251 Y6849747,713

1999



Observatoire photographique du paysage © Gérard Dalla Santa

2000



Observatoire photographique du paysage © Gérard Dalla Santa

DISPARITION DE LA TRAME ARBORÉE

DESCRIPTION

Les peupliers qui entourent ce calvaire (Christ Janséniste guidant les pèlerins vers Port Royal) contribuent à la singularité du lieu et à signaler dans la plaine agricole ce croisement de chemins au caractère rural dont les fossés ont été préservés. On peut deviner la présence de la ferme de Champ Garnier au bout de la route.

2011



Observatoire photographique du paysage © Gérard Dalla Santa

ÉVOLUTIONS

La tempête de 1999 a mis à mal ce bosquet. Un élagage lui a finalement permis de s'étoffer. Cette image illustre la fragilité de ces arbres et de leur force à recouvrer vigueur. Une clôture est apparue sur la parcelle de gauche, laissant présager d'une mise en pâturage.

DONNÉES TECHNIQUES

Appareil	6 x 9
Focale	75mm
Hauteur	1,59 m
Heure	10h



Observatoire photographique du paysage © Gérard Dalla Santa



Observatoire photographique du paysage © Gérard Dalla Santa



Observatoire photographique du paysage © Gérard Dalla Santa

1998



Observatoire photographique du paysage © Gérard Dalla Santa

SÉRIE 33 - 13 00 33



SAISON
Automne

COORDONNÉES GPS (WGS84)
N48,717 E2,0172

LOCALISATION
Trotigny, Commune de Chevreuse
D13

COORDONNÉES LAMBERT 93
X627695,1043 Y6846764,36

DISPARITION DE LA TRAME ARBORÉE

1999



Observatoire photographique du paysage © Gérard Dalla Santa

2000



Observatoire photographique du paysage © Gérard Dalla Santa

DESCRIPTION

Le poirier solitaire qui marque une limite de parcelle entre différentes prairies est un rare vestige de ce mode de bornage. Enclavée dans les bois, cette ferme en rebord du plateau entretient ouvert des terrains pourtant en pente, là où souvent les bois se sont installés.

ÉVOLUTIONS

Le poirier est de moins en moins isolé, une haie spontanée se développe sur les abords de la chaussée fermant peu à peu la vue sur les prairies en prenant de l'ampleur. L'installation d'une clôture électrifiée garantit le maintien du pâturage.

DONNÉES TECHNIQUES

Appareil	6 x 9
Focale	75mm
Hauteur	1,56 m
Heure	15h

2011



Observatoire photographique du paysage © Gérard Dalla Santa

2004



Observatoire photographique du paysage © Gérard Dalla Santa

2007



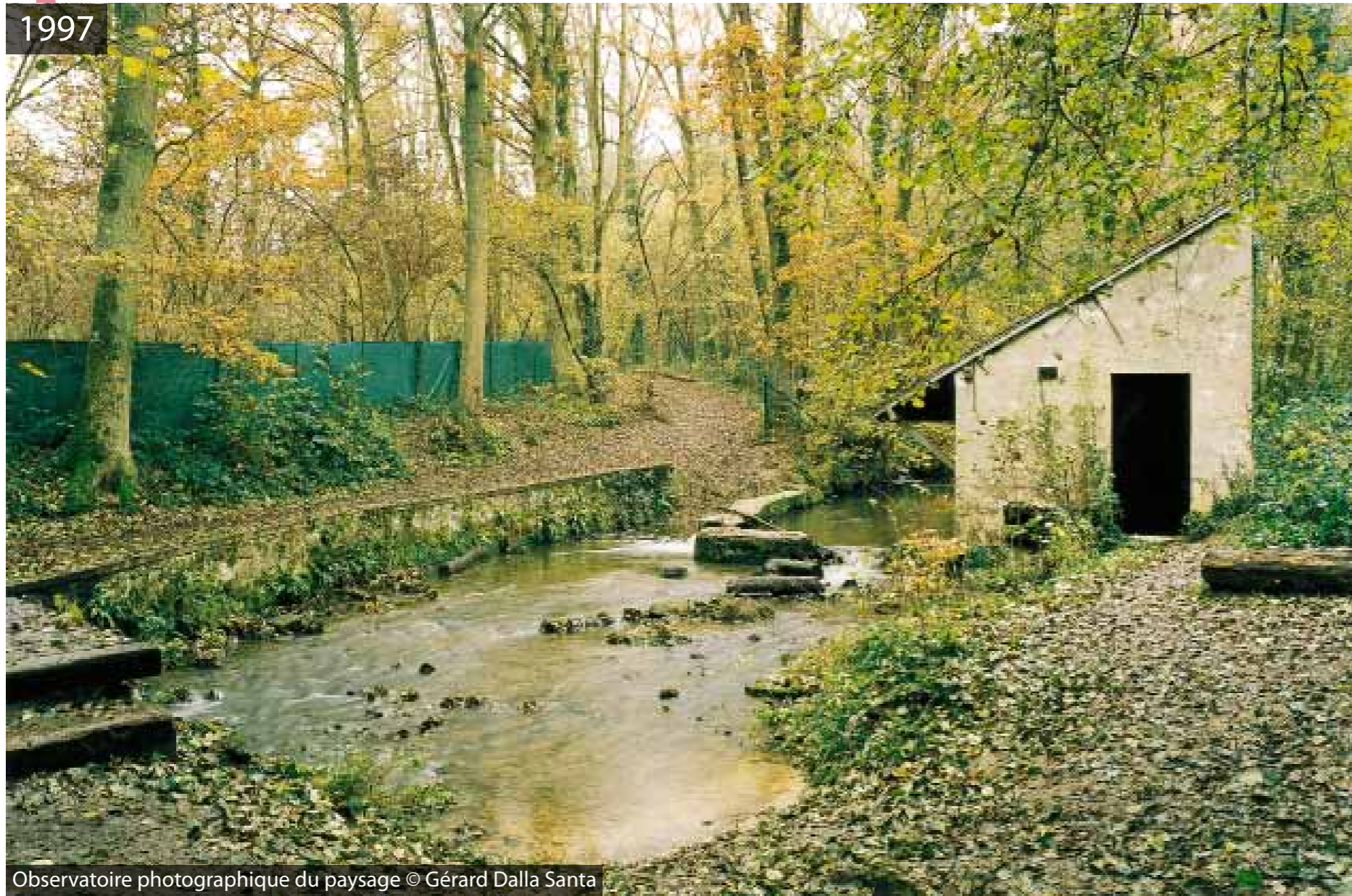
Observatoire photographique du paysage © Gérard Dalla Santa

2009



Observatoire photographique du paysage © Gérard Dalla Santa

1997



Observatoire photographique du paysage © Gérard Dalla Santa

SÉRIE 16 - 13 00 16



SAISON
Automne

COORDONNÉES GPS (WGS84)
N48,7177 E1,9691

LOCALISATION
Lavoir de Maincourt, Commune de
Dampierre-en-Yvelines
Chemin rural n°2 balisé GR11

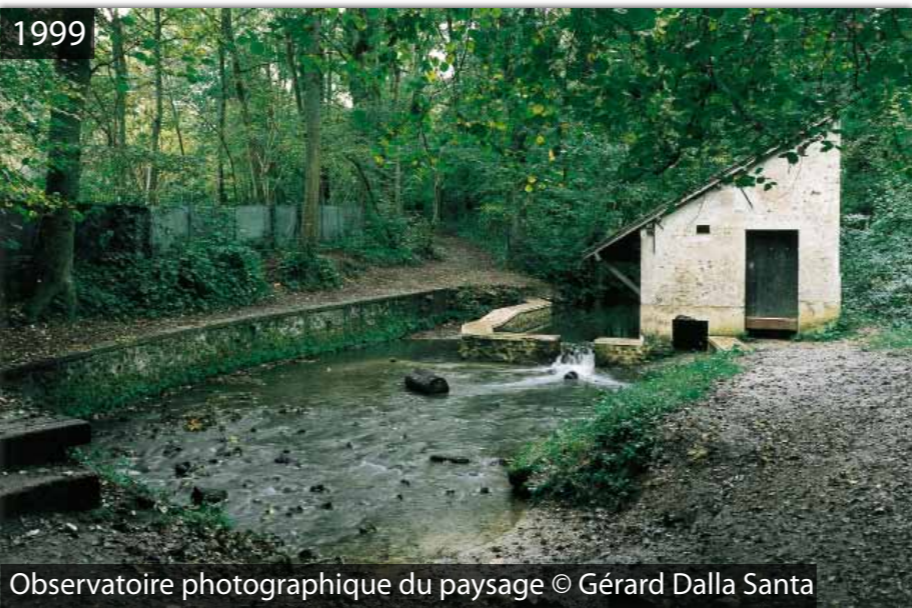
COORDONNÉES LAMBERT 93
X624158,4048 Y6846896,464

1998



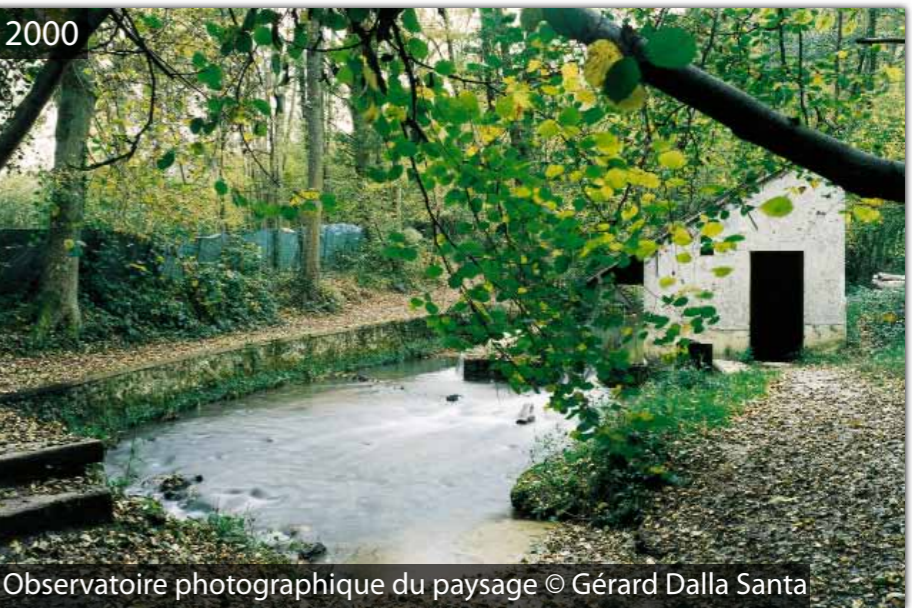
Observatoire photographique du paysage © Gérard Dalla Santa

1999



Observatoire photographique du paysage © Gérard Dalla Santa

2000



Observatoire photographique du paysage © Gérard Dalla Santa

IMPACT DES ÉQUIPEMENTS TOURISTIQUES

DESCRIPTION

L'harmonie règne dans ce fond de vallée très boisé où le GR 11 longe un lavoir restauré. Cette harmonie est rompue par la clôture opaque et d'une tonalité artificielle d'une propriété privée.

ÉVOLUTIONS

La végétation s'étant développé le propriétaire a ôté la bâche de sa clôture. L'harmonie est retrouvée. Mais la végétation prend aussi de l'ampleur au dessus du photographe et commence à occulter la vue, avant d'être retaillée et la vue rouverte. Le pont est également rénové, avec notamment l'ajout d'un garde-corps.

DONNÉES TECHNIQUES

Appareil	6 x 9
Focale	75mm
Hauteur	1,58 m
Heure	12h

2011



Observatoire photographique du paysage © Gérard Dalla Santa

2004



Observatoire photographique du paysage © Gérard Dalla Santa

2007



Observatoire photographique du paysage © Gérard Dalla Santa

2009



Observatoire photographique du paysage © Gérard Dalla Santa

1998



Observatoire photographique du paysage © Gérard Dalla Santa

SÉRIE 29 - 13 00 29



SAISON
Automne

COORDONNÉES GPS (WGS84)
N48,6789 E1,966

LOCALISATION
Étang des Rochers, Commune de
Senlisse (en limite avec Cernay-la-
Ville), Cascades des Vaux de Cernay,
Forêt domaniale des Maréchaux

COORDONNÉES LAMBERT 93
X623874,8394 Y6842578,837

1999



Observatoire photographique du paysage © Gérard Dalla Santa

2000



Observatoire photographique du paysage © Gérard Dalla Santa

IMPACT DES ÉQUIPEMENTS TOURISTIQUES

DESCRIPTION

Le site des Cascades des Vaux de Cernay subit une forte fréquentation qui entraîne des aménagements qui renforcent l'aspect jardiné du lieu. Les affleurements de blocs de grès témoignent de la géologie et d'une économie aujourd'hui disparue.

ÉVOLUTIONS

Les abords du ru de Cernay s'enrichissent, atténuant la présence de l'eau et des rochers, fermant le milieu, et le paysage.

DONNÉES TECHNIQUES

Appareil	6 x 9
Focale	75mm
Hauteur	1,59 m
Heure	13h

2011



Observatoire photographique du paysage © Gérard Dalla Santa

2004



Observatoire photographique du paysage © Gérard Dalla Santa

2007



Observatoire photographique du paysage © Gérard Dalla Santa

2009



Observatoire photographique du paysage © Gérard Dalla Santa

1998



Observatoire photographique du paysage © Gérard Dalla Santa

SÉRIE 39 - 13 00 39



SAISON
Automne

COORDONNÉES GPS (WGS84)
N48,706 E2,0446

LOCALISATION
Chemin des Petits Ponts, commune
de Chevreuse
Sente rurale n°50

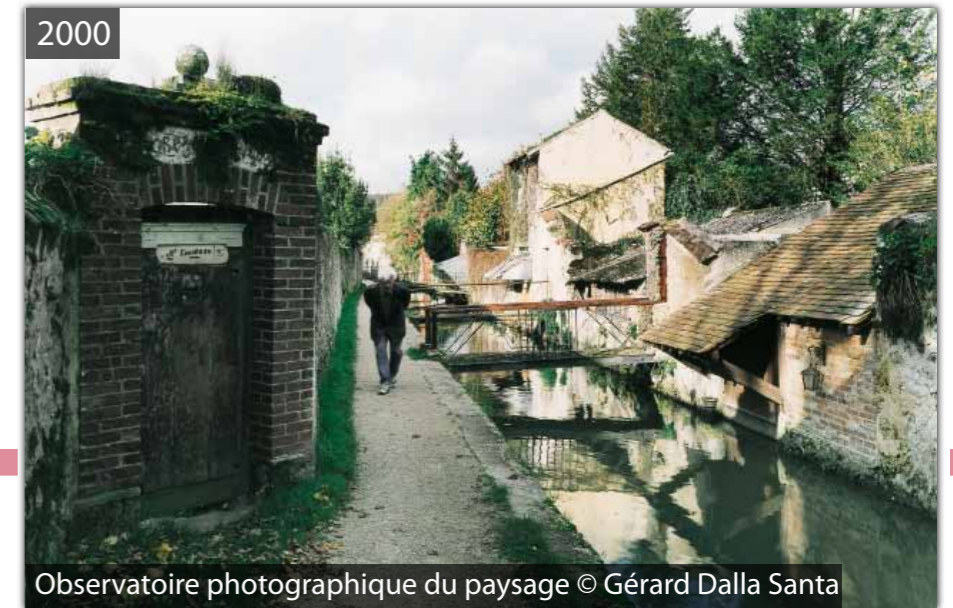
COORDONNÉES LAMBERT 93
X629700,1208 Y6845524,978

1999



Observatoire photographique du paysage © Gérard Dalla Santa

2000



Observatoire photographique du paysage © Gérard Dalla Santa

IMPACT DES ÉQUIPEMENTS TOURISTIQUES

DESCRIPTION

Cette promenade de grande renommée, passant au niveau de l'ancien canal des tanneurs, est le témoin d'usages passés et une vitrine du patrimoine vernaculaire par ses anciens lavoirs et ponts (maintenant privés). La fragilité de ce site provient de sa dépendance à la bonne volonté des propriétaires et des incitations faites par les pouvoirs publics.

ÉVOLUTIONS

Ce site, en restauration, perd à certains moments les garde-corps de ses petits ponts, pour les retrouver plus tard en meilleur état. Les restaurations progressent et la politique de sauvegarde semble porter ses fruits.

DONNÉES TECHNIQUES

Appareil	6 x 9
Focale	75mm
Hauteur	1,59 m
Heure	13h

2011



Observatoire photographique du paysage © Gérard Dalla Santa

2004



Observatoire photographique du paysage © Gérard Dalla Santa

2007



Observatoire photographique du paysage © Gérard Dalla Santa

2009



Observatoire photographique du paysage © Gérard Dalla Santa

1997



Observatoire photographique du paysage © Gérard Dalla Santa

SÉRIE 01BIS - 13 00 01



SAISON
Printemps

COORDONNÉES GPS
N48,7185 E1,9607

LOCALISATION
Marais de Maincourt, Commune
de Dampierre-en-Yvelines
D58, côté Maincourt-sur-Yvette

COORDONNÉES LAMBERT 93
X623542,774 Y6846988,367

2005



Observatoire photographique du paysage © Gérard Dalla Santa

FERMETURE DU PAYSAGE

DESCRIPTION

Cette zone de marais traversée l'Yvette, proche de Maincourt, est considérée comme un patrimoine écologique et paysager important pour la commune. En plus d'une vaste roselière, de zones humides, et de bois, elle comprend également des vestiges historiques, dont notamment l'ancien lavoir du village, et un moulin (restauré en maison privée). Cette série vient remplacer la série 01, arrêtée.

ÉVOLUTIONS

La roselière, cadrée par la végétation arborée, évolue de manière continue et peu significative au fil des ans, avec des périodes plus arbustives et d'autres où la végétation semble avoir été rabattue. L'ensemble est plutôt stable, avec une légère tendance naturelle à l'enfrichement.

DONNÉES TECHNIQUES

Appareil 6 x 9
Focale [non renseignée]
Hauteur [non renseignée]
Heure [non renseignée]

2012



Observatoire photographique du paysage © Gérard Dalla Santa

2008



Observatoire photographique du paysage © Gérard Dalla Santa

1997



Observatoire photographique du paysage © Gérard Dalla Santa

SÉRIE 11 - 13 00 11



SAISON
Printemps

COORDONNÉES GPS (WGS84)
N48,7123 E2,0443

LOCALISATION
Hautvilliers, Commune de
Chevreuse
Voie communale n°4

COORDONNÉES LAMBERT 93
X629686,8916 Y6846223,656

1998



Observatoire photographique du paysage © Gérard Dalla Santa

1999



Observatoire photographique du paysage © Gérard Dalla Santa

2000



Observatoire photographique du paysage © Gérard Dalla Santa

FERMETURE DU PAYSAGE

DESCRIPTION

En rebord de plateau, le regard traverse le hameau puis les hauteurs du château de la Madeleine avant d'atteindre le versant opposé de la vallée de l'Yvette. La simplicité des lieux est due à la rusticité des aménagements et des bâtiments.

2012



Observatoire photographique du paysage © Gérard Dalla Santa

ÉVOLUTIONS

La croissance de la végétation ornementale des jardins tend à fermer la vue sur la vallée et à masquer peu à peu le château. Un changement dans le mode de gestion de l'exploitation est visible par la rénovation de l'appentis et le remplacement de la clôture. Ce changement se poursuit, comme en témoignent les conifères poussant maintenant des deux côtés de la route. Ils peuvent être le signe d'un changement vers une activité plus horticole.

DONNÉES TECHNIQUES

Appareil	6 x 9
Focale	150mm
Hauteur	1,59 m
Heure	14h30



Observatoire photographique du paysage © Gérard Dalla Santa



Observatoire photographique du paysage © Gérard Dalla Santa



Observatoire photographique du paysage © Gérard Dalla Santa

1997



Observatoire photographique du paysage © Gérard Dalla Santa

SÉRIE 15 - 13 00 15



SAISON
Automne

COORDONNÉES GPS (WGS84)
N48,7217 E2,1099

LOCALISATION
Les Vassaux, Commune de
Châteaufort (en limite avec Gif-sur-
Yvette), D95, limite du PNR et de
l'Essone

COORDONNÉES LAMBERT 93
X634520,6339 Y6847215,192

1998



Observatoire photographique du paysage © Gérard Dalla Santa

1999



Observatoire photographique du paysage © Gérard Dalla Santa

2000



Observatoire photographique du paysage © Gérard Dalla Santa

FERMETURE DU PAYSAGE

DESCRIPTION

Quelques moulins d'envergure ponctuent le fond de vallée de la Mérantaise. Au pied de boisements denses, des prairies humides suivent le cours de la rivière et des anciens biefs aujourd'hui abandonnés.

2011



Observatoire photographique du paysage © Gérard Dalla Santa

ÉVOLUTIONS

Par l'absence de pâturage ou de fauchage, la prairie s'enfriche, le paysage se referme et la biodiversité diminue.

DONNÉES TECHNIQUES

Appareil 6 x 9
Focale 75mm
Hauteur 1,52 m
Heure 17h

Vue prise au dessus du fil barbelé, à 1,65m du 9e piquet depuis l'arbre



Observatoire photographique du paysage © Gérard Dalla Santa



Observatoire photographique du paysage © Gérard Dalla Santa



Observatoire photographique du paysage © Gérard Dalla Santa

1998



Observatoire photographique du paysage © Gérard Dalla Santa

SÉRIE 17 - 13 00 17



SAISON
Printemps

COORDONNÉES GPS (WGS84)
N48,7295 E2,1

LOCALISATION
Les Prés Bicheret, Commune de
Châteaufort, Voie communale n°3
(entre le moulin d'Ors et la D95),
Vallée de la Mérançaise

COORDONNÉES LAMBERT 93
X633802,0241 Y6848082,498

1999



Observatoire photographique du paysage © Gérard Dalla Santa

2000



Observatoire photographique du paysage © Gérard Dalla Santa

FERMETURE DU PAYSAGE

DESCRIPTION

Le fond de la vallée de la Mérantaise est maintenu ouvert par le pâturage des moutons. Le coteau boisé est en partie construit. Le clocher de Châteaufort domine la vallée en rebord de plateau.

ÉVOLUTIONS

Le pâturage étant en régression sur ces prairies, les aulnes et les ronces se développent sur les franges. Des arbrisseaux apparaissent le long des berges de la Mérantaise. La haie champêtre le long de la rue du Moulin qui tendait à refermer la fenêtre d'où est prise la photographie est maintenant contenue. Les plus grands arbrisseaux du ruisseau ont été coupés mais remplacés par des plus jeunes en plus grande quantité. La clôture coupant la parcelle de droite en deux a disparu, de même que la végétation qui la longeait. Une nouvelle clôture est apparue à gauche du ruisseau, et le pâturage semble continuer.

DONNÉES TECHNIQUES

Appareil	6 x 9
Focale	75mm
Hauteur	1,56 m
Heure	10h

2012



Observatoire photographique du paysage © Gérard Dalla Santa

2002



Observatoire photographique du paysage © Gérard Dalla Santa

2005



Observatoire photographique du paysage © Gérard Dalla Santa

2008



Observatoire photographique du paysage © Gérard Dalla Santa

1998



Observatoire photographique du paysage © Gérard Dalla Santa

SÉRIE 18 - 13 00 18



SAISON
Printemps

Mérantaise
COORDONNÉES GPS (WGS84)
N48,7367 E2,0843

LOCALISATION
Fond de Mérancy, Commune de
Châteaufort (en limite avec Magny)
Chemin en bordure de la

COORDONNÉES LAMBERT 93
X632661,6676 Y6848900,062

2000



Observatoire photographique du paysage © Gérard Dalla Santa

2002



Observatoire photographique du paysage © Gérard Dalla Santa

FERMETURE DU PAYSAGE

DESCRIPTION

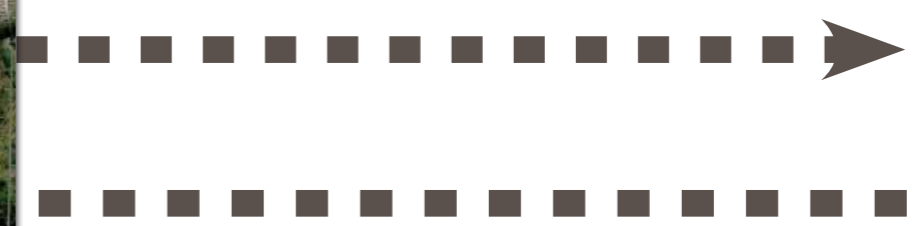
De nombreux éléments du paysage « champêtre » sont représentés ; la rivière, les prairies, les champs, le chemin planté, la haie champêtre, les ondulations du relief et le bosquet boisé. La rivière est confidentielle. Elle coule sans bruit dans un lit étroit au milieu de la végétation.

ÉVOLUTIONS

Les éléments arborés du premier plan s'épaississent et les abords de la Mérantaise semblent moins entretenus. L'arrière plan cultivé et boisé apparaît plus stable dans sa structure. L'ensemble suit son cours, avec notamment la chute ponctuelle d'un arbre.

DONNÉES TECHNIQUES

Appareil 6 x 9
Focale [non renseignée]
Hauteur [non renseignée]
Heure [non renseignée]



1998



Observatoire photographique du paysage © Gérard Dalla Santa

SÉRIE 20 - 13 00 20



SAISON
Printemps

COORDONNÉES GPS (WGS84)
N48,7323 E2,0824

LOCALISATION
Côte de la Goutte d'Or, Commune
de Châteaufort (en limite avec
Magny-les-Hameaux), Chemin
rural n°30, vallée de la Mérantaise

COORDONNÉES LAMBERT 93
X632510,8548 Y6848407,936

1999



Observatoire photographique du paysage © Gérard Dalla Santa

2000



Observatoire photographique du paysage © Gérard Dalla Santa

FERMETURE DU PAYSAGE

DESCRIPTION

En face du rebord du plateau de Magny, l'extension urbaine de Châteaufort trône au sommet du coteau et descend par touche dans la vallée (mitage). Entre jardins privés et zones humides, la friche gagne.

ÉVOLUTIONS

Les friches amorcent une fermeture du point de vue et des coteaux peu pentus de la vallée de la Mérantaise, fermeture qui se continue au fil des années, pour finir avec une vue entièrement occultée. Le tracé du chemin rural a été affirmé et ses abords nettoyés au dépend de l'amorce du sentier qui semble avoir disparu. Un balisage apparaît enfin, sous forme d'un panneau et d'une barrière.

DONNÉES TECHNIQUES

Appareil 6 x 9
Focale 75mm
Hauteur 1,58 m
Heure [non renseignée]

2012



Observatoire photographique du paysage © Gérard Dalla Santa

2002



Observatoire photographique du paysage © Gérard Dalla Santa

2005



Observatoire photographique du paysage © Gérard Dalla Santa

2008



Observatoire photographique du paysage © Gérard Dalla Santa

1998



Observatoire photographique du paysage © Gérard Dalla Santa

SÉRIE 24 - 13 00 24



SAISON
Printemps

COORDONNÉES GPS (WGS84)
N48,7071 E2,0659

LOCALISATION
Coubertin, Commune de Saint-
Rémy-lès-Chevreuse
D906, rue de Paris

COORDONNÉES LAMBERT 93
X631269,1031 Y6845628,166

1999



Observatoire photographique du paysage © Gérard Dalla Santa

2000



Observatoire photographique du paysage © Gérard Dalla Santa

FERMETURE DU PAYSAGE

DESCRIPTION

Ce large fond de vallée est structuré par différentes lignes végétales les unes liées à l'eau (peupliers le long de la rivière et une haie d'aubépine bordant un fossé), les autres liées au château de Coubertin (double mail dans la perspective du château). Les boisements des coteaux soulignent l'horizon. C'est une des rares « fenêtres » sur un paysage encore rural, depuis l'urbanisation de la rue de Paris.

ÉVOLUTIONS

Les prairies ne semblent plus pâturées. La haie le long de la RD 906 n'est pas entretenue et ne permet bientôt plus la vue en belvédère sur la vallée. Les lignes végétales perdent de la matière ; certains peupliers sont tombés suite à la tempête de 1999 et la haie d'aubépine s'étiolle. La vue est plus tard en partie rouverte par la disparition de certains arbres et arbustes à droite, mais le château reste caché.

DONNÉES TECHNIQUES

Appareil	6 x 9
Focale	75mm
Hauteur	1,59 m
Heure	13h

2012



Observatoire photographique du paysage © Gérard Dalla Santa

2002



Observatoire photographique du paysage © Gérard Dalla Santa

2005



Observatoire photographique du paysage © Gérard Dalla Santa

2008



Observatoire photographique du paysage © Gérard Dalla Santa

1998



Observatoire photographique du paysage © Gérard Dalla Santa

SÉRIE 25 - 13 00 25



SAISON
Printemps

COORDONNÉES GPS (WGS84)
N48,7231 E2,0668

LOCALISATION
Forêt de Champfaily, Commune
de Milon-la-Chapelle
Chemin rural n°10

COORDONNÉES LAMBERT 93
X631351,4484 Y6847397,755

1999



Observatoire photographique du paysage © Gérard Dalla Santa

2000



Observatoire photographique du paysage © Gérard Dalla Santa

FERMETURE DU PAYSAGE



DESCRIPTION

Ce rare point de vue ouvert depuis un coteau est dû à la faible densité du boisement. Une nappe pavillonnaire s'étend au travers de la vallée du Rhodon. Les sables de Fontainebleau affleurent et révèlent la géologie particulière de la région.

ÉVOLUTIONS

L'ouverture visuelle qui avait tendance à disparaître par la graduelle progression de la végétation, masquant l'arrière plan, est rétablie grâce à l'élimination d'une partie des arbres en contrebas. Bien que la vue soit à nouveau plus ouverte, l'angle est plus serré. La strate herbacée aux pieds des arbres est maintenue rase, ce qui crée de la profondeur. Une clôture apparaît.

DONNÉES TECHNIQUES

Appareil	6 x 9
Focale	75mm
Hauteur	1,56 m
Heure	10h

2012



Observatoire photographique du paysage © Gérard Dalla Santa

2002



Observatoire photographique du paysage © Gérard Dalla Santa

2005



Observatoire photographique du paysage © Gérard Dalla Santa

2008



Observatoire photographique du paysage © Gérard Dalla Santa

1998



Observatoire photographique du paysage © Gérard Dalla Santa

SÉRIE 27 - 13 00 27



SAISON
Printemps

COORDONNÉES GPS (WGS84)
N48,7372 E2,0166

LOCALISATION
La Gravelle, Commune de Saint-
Lambert-des-Bois
D46

COORDONNÉES LAMBERT 93
X627683,4203 Y6849009,842

1999



Observatoire photographique du paysage © Gérard Dalla Santa

2000



Observatoire photographique du paysage © Gérard Dalla Santa

FERMETURE DU PAYSAGE

DESCRIPTION

Ce point de vue juxtapose une image de campagne préservée ; la prairie de la Gravelle qui est maintenue ouverte par la mise en pâture par le PNR d'animaux rustiques, les saules qui soulignent le cours d'eau, l'alignement de peupliers qui longe la départementale, le coteau boisé, et deux bornes fonctionnelles de bus qui renvoient aux usages contemporains du territoire. La prairie humide en arrière plan est pâturée par des races rustiques (highland cattle et chevaux camarguais) pour maintenir l'ouverture du paysage et conserver la biodiversité.

ÉVOLUTIONS

Les bornes de l'arrêt de bus ont été démontées, le paysage a retrouvé son harmonie. Le pâturage extensif permet de préserver les prairies ouvertes tout en permettant la croissance d'arbres isolés qui donnent de la profondeur au paysage.

DONNÉES TECHNIQUES

Appareil	6 x 9
Focale	75mm
Hauteur	[non renseignée]
Heure	15h

2012



Observatoire photographique du paysage © Gérard Dalla Santa

2002



Observatoire photographique du paysage © Gérard Dalla Santa

2005



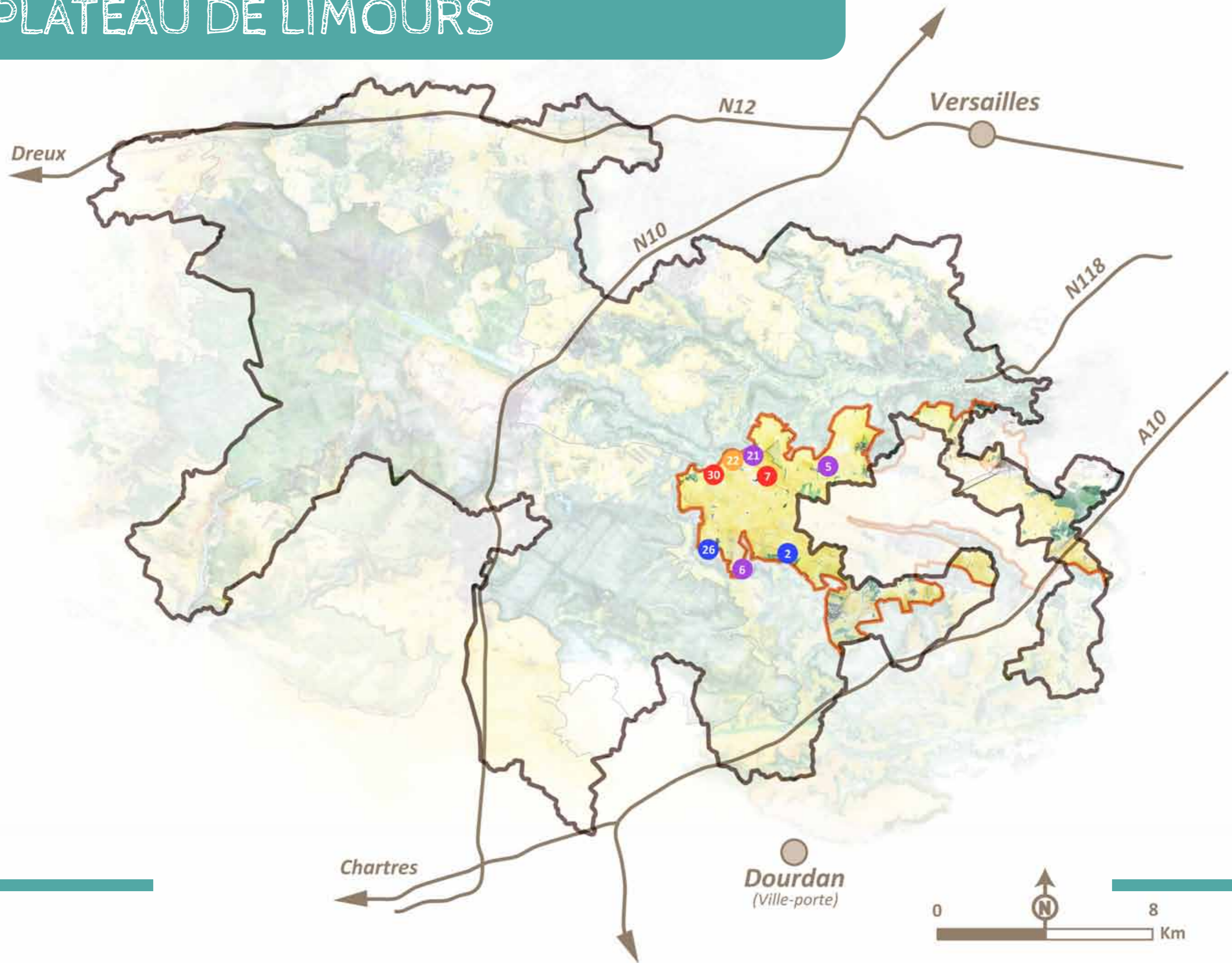
Observatoire photographique du paysage © Gérard Dalla Santa

2008



Observatoire photographique du paysage © Gérard Dalla Santa

PLATEAU DE LIMOURS



L'unité paysagère du Plateau de Limours est considérée comme l'un des plateaux agricoles possédant les terres les plus riches de France, voire même d'Europe, à seulement 25km de Paris. Ceci explique donc le fait que cet espace ait été principalement dédié à l'agriculture depuis longtemps.

Cette unité est homogène, avec une limite nette vers l'unité des vallées de l'Yvette, où le plateau bascule brusquement vers les coteaux boisés, et une limite plus floue avec les versants de la Rémarde, où le glissement se fait de manière plus progressif.

Le plateau est délimité par des boisements, avec les bourgs principalement implantés en périphérie, en dialogue avec les vallées. L'eau y est relativement peu présente, notamment dû à son altitude (175m) et le fait qu'il ait été drainé, avec disparition des fossés et une eau mise en souterrain, le tout pour permettre une agriculture de grande envergure et adaptée à la mécanisation. Le plateau a cependant conservé un réseau de mares et mouillères qui constituent un patrimoine écologique et paysager à préserver.

Le plateau est traversé par de grandes infrastructures routières, comme l'autoroute A10, mais également un réseau de liaisons douces, comme le GR11 par exemple.

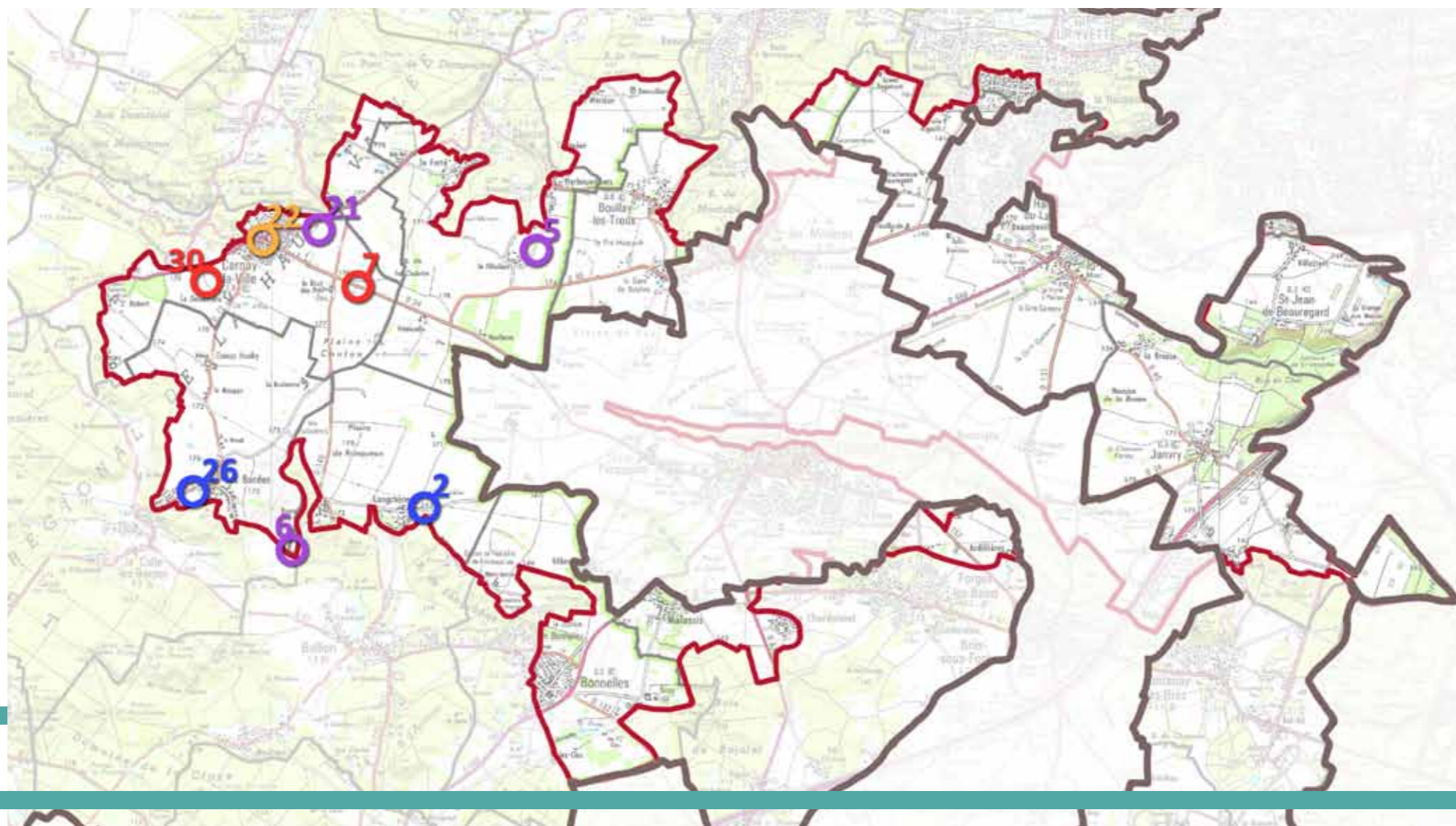
Tendances évolutives

L'intensification et la mécanisation de l'agriculture a entraîné une simplification du paysage avec la suppression des fossés (hors bords de routes), des mares, de la ripisylve et des éléments végétaux isolés. Quand ils ne sont pas supprimés, les vergers et arbres isolés, en vieillissement, disparaissent naturellement, et ne sont pas remplacés.

Les fossés encore présents s'enfrichent et ne peuvent remplir leur rôle de manière optimale. La disparition des repères visuels crée un paysage très ouvert et en perte de diversité et d'identité.

En parallèle, la plaine agricole est morcelée par l'urbanisation, dont les franges sont très visibles, et souvent peu qualitatives, en raison de l'absence de végétation sur le plateau. Les zones urbaines tendent à se rejoindre.

L'urbanisation se fait principalement par la création de zones pavillonnaires qui contribuent encore plus à la perte du caractère rural et à la banalisation du paysage. Les plantations de conifères renforcent encore cela. Les centres-bourgs tendent cependant à garder leur identité rurale.



1997



Observatoire photographique du paysage © Gérard Dalla Santa

SÉRIE 07 - 13 00 07



SAISON
Printemps

COORDONNÉES GPS (WGS84)
N48,6677 E1,9925

LOCALISATION
Le Champart, Commune de
Cernay-la-Ville
En bordure de la D24

COORDONNÉES LAMBERT 93
X625812,6516 Y6841314,126

1999



Observatoire photographique du paysage © Gérard Dalla Santa

2000



Observatoire photographique du paysage © Gérard Dalla Santa

EMPREINTE DE L'ACTIVITÉ AGRICOLE

DESCRIPTION

Le regard s'étend à l'infini de part et d'autre du hangar au milieu d'un plateau céréalier. Les formes architecturales apparaissent éloignées de l'archétype du corps de ferme.

ÉVOLUTIONS

L'implantation d'une exploitation génère une succession de modifications ; hangars, pavillon d'habitation, haies... La plantation d'une haie bocagère atténue peu à peu l'impact des constructions mais, avec l'aide des arbres, masque l'ouverture sur l'horizon. La haie n'étant pas, ou peu, contenue, la vue est de plus en plus fermée.

DONNÉES TECHNIQUES

Appareil	6 x 9
Focale	75mm
Hauteur	1,59 m
Heure	16h

2012



Observatoire photographique du paysage © Gérard Dalla Santa

2002



Observatoire photographique du paysage © Gérard Dalla Santa

2005



Observatoire photographique du paysage © Gérard Dalla Santa

2008



Observatoire photographique du paysage © Gérard Dalla Santa

1998



Observatoire photographique du paysage © Gérard Dalla Santa

SÉRIE 30 - 13 00 30



SAISON
Automne

LOCALISATION
La Douairière, Commune de
Cernay-la-Ville
Chemin d'exploitation privé proche
de la D906

COORDONNÉES GPS (WGS84)
N48,6681 E1,964

COORDONNÉES LAMBERT 93
X623710,7974 Y6841382,918

1999



Observatoire photographique du paysage © Gérard Dalla Santa

EMPREINTE DE L'ACTIVITÉ AGRICOLE

DESCRIPTION

L'association d'un corps de ferme traditionnel et d'un monument de nos équipements contemporains, le château d'eau, crée une tension formelle intéressante. Au-delà des bâtisses, le regard ne rencontre aucun obstacle jusqu'à l'horizon.

2000

ÉVOLUTIONS

Seules les variations de la lumière modifient la présence d'une construction par rapport à l'autre. Cette vue a été arrêtée à la suite d'une discussion avec le propriétaire local, le chemin étant privé. Elle est remplacée par la série 30bis, basée sur Saint-Rémy-lès-Chevreuse.

DONNÉES TECHNIQUES

Appareil	6 x 9
Focale	150mm
Hauteur	1,58 m
Heure	17h

Observatoire photographique du paysage © Gérard Dalla Santa



1997



Observatoire photographique du paysage © Gérard Dalla Santa

SÉRIE 02 - 13 00 02



SAISON
Printemps

COORDONNÉES GPS (WGS84)
N48,6396 E2,0057

LOCALISATION
Longchêne, Commune de Bullion
Croisement du chemin rural n°13
et de la voie communale n°3

COORDONNÉES LAMBERT 93
X626741,3002 Y6838173,456

1998



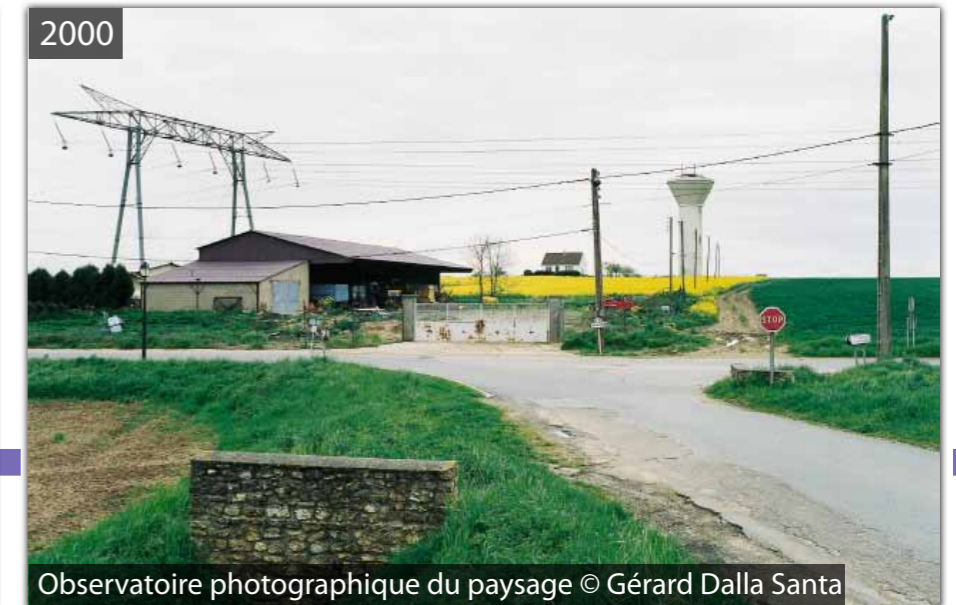
Observatoire photographique du paysage © Gérard Dalla Santa

1999



Observatoire photographique du paysage © Gérard Dalla Santa

2000



Observatoire photographique du paysage © Gérard Dalla Santa

RÉSIDENTIALISATION DU TERRITOIRE RURAL

DESCRIPTION

De nombreux équipements techniques verticaux (pylônes électriques, lampadaires, signalétiques routières...) perturbent la simplicité du plateau céréalier. L'activité agricole marque le passage des saisons par le jeu coloré des cultures et la mobilité des engins.

ÉVOLUTIONS

La présence de l'urbanisation proche se répand à l'extérieur du hameau par l'implantation d'un luminaire, pendant que la végétation prend le dessus sur le mur et le fossé. La végétation du massif boisé qui était hors champ au commencement gagne peu à peu le bas-côté. Une clôture nouvellement installée dans la parcelle en premier plan à gauche peut indiquer la mise en place d'une pâture. Des conifères poussant maintenant dans la cour de la ferme sont également à noter.

DONNÉES TECHNIQUES

Appareil	6 x 9
Focale	75mm
Hauteur	1,59 m
Heure	15h

Vue prise à 6,90 m du muret du premier plan

2012



Observatoire photographique du paysage © Gérard Dalla Santa

2002



Observatoire photographique du paysage © Gérard Dalla Santa

2005



Observatoire photographique du paysage © Gérard Dalla Santa

2008



Observatoire photographique du paysage © Gérard Dalla Santa

1998



Observatoire photographique du paysage © Gérard Dalla Santa

SÉRIE 26 - 13 00 26



SAISON
Automne

COORDONNÉES GPS (WGS84)
N48,6422 E1,9624

LOCALISATION
Lotissement des Grandes
Lisières, Commune de La Celle
les Bordes, Les Bordes, D72

COORDONNÉES LAMBERT 93
X623559,6792 Y6838503,502

RÉSIDENTIALISATION DU TERRITOIRE RURAL

1999



Observatoire photographique du paysage © Gérard Dalla Santa

2000



Observatoire photographique du paysage © Gérard Dalla Santa

DESCRIPTION

A la sortie du hameau des Bordes, plusieurs lotissements émergent du plateau agricole à la lisière des bois. Alors que le hameau aurait pu absorber une urbanisation regroupée, ces extensions se retrouvent écartées de la vie du bourg.

ÉVOLUTIONS

Les constructions se succèdent et l'installation du panneau de sortie de bourg accentue l'exclusion de ce quartier. Bien que respectueuses des documents d'urbanisme, ce type d'habitat banalise les paysages en mettant en œuvre une série d'équipements.

DONNÉES TECHNIQUES

Appareil	6 x 9
Focale	75mm
Hauteur	1,59 m
Heure	14h

2011



Observatoire photographique du paysage © Gérard Dalla Santa



Observatoire photographique du paysage © Gérard Dalla Santa



Observatoire photographique du paysage © Gérard Dalla Santa



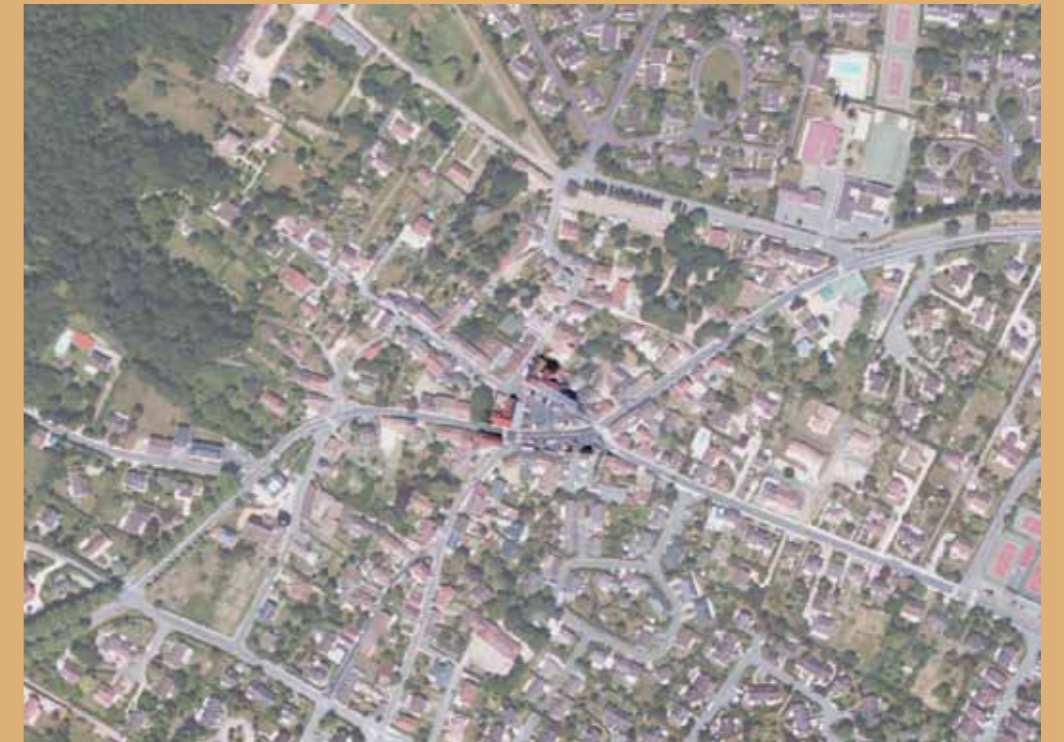
Observatoire photographique du paysage © Gérard Dalla Santa

1998



Observatoire photographique du paysage © Gérard Dalla Santa

SÉRIE 22 - 13 00 22



SAISON
Printemps

COORDONNÉES GPS (WGS84)
N48,6732 E1,9743

LOCALISATION
Place Paul Grimault, Commune de
Cernay-la-ville
Cernay, depuis la D24

COORDONNÉES LAMBERT 93
X624478,0906 Y6841938,544

1999



Observatoire photographique du paysage © Gérard Dalla Santa

2000



Observatoire photographique du paysage © Gérard Dalla Santa

ÉVOLUTION DES BOURGS

DESCRIPTION

Cette place est un lieu de traversée très important au croisement de la RD 906, la RD 224 et la RD 72. Envahie par le stationnement au moment des prises de vue, la place est nettement délimitée par les façades des restaurants et des commerces.

ÉVOLUTIONS

Le stationnement n'a pas régressé. Du mobilier communal et de la signalétique routière a été ajouté ou remplacé par interventions successives ainsi que les lampadaires. Le village poursuit sa vie quotidienne, avec des changements d'enseignes et de devantures non significatifs.

DONNÉES TECHNIQUES

Appareil	6 x 9
Focale	75mm
Hauteur	1,59 m
Heure	13h

2012



Observatoire photographique du paysage © Gérard Dalla Santa

2002



Observatoire photographique du paysage © Gérard Dalla Santa

2005



Observatoire photographique du paysage © Gérard Dalla Santa

2008



Observatoire photographique du paysage © Gérard Dalla Santa

1997



Observatoire photographique du paysage © Gérard Dalla Santa

SÉRIE 05 - 13 00 05



SAISON
Printemps

COORDONNÉES GPS (WGS84)
N48,6725 E2,0263

LOCALISATION
Ferme de la Fillolière, Commune de
Choisel
Voie communale n°3

COORDONNÉES LAMBERT 93
X628309,0533 Y6841814,031

1998



Observatoire photographique du paysage © Gérard Dalla Santa

2000



Observatoire photographique du paysage © Gérard Dalla Santa

DISPARITION DE LA TRAME ARBORÉE



DESCRIPTION

Rare vestige des poiriers isolés en plein champ, ces trois arbres fruitiers ponctuent le plateau céréalier. A l'horizon, les hangars agricoles de la ferme voisine et le pavillon d'habitation détaché du corps de ferme ancien contrastent avec le contexte prestigieux du château de Breteuil.

ÉVOLUTIONS

Peu d'évolutions sont à constater au fil des années dans ce paysage visiblement stable, en dehors de la disparition d'un des arbres fruitiers, certainement due au vieillissement. Seuls les conifères du jardin d'agrément de la maison individuelle croissent très rapidement.

DONNÉES TECHNIQUES

Appareil	6 x 9
Focale	75mm
Hauteur	1,59 m
Heure	12h

2012



Observatoire photographique du paysage © Gérard Dalla Santa

2002



Observatoire photographique du paysage © Gérard Dalla Santa

2005



Observatoire photographique du paysage © Gérard Dalla Santa

2008



Observatoire photographique du paysage © Gérard Dalla Santa

1997



Observatoire photographique du paysage © Gérard Dalla Santa

SÉRIE 06 - 13 00 06



SAISON
Printemps

COORDONNÉES GPS (WGS84)
N48,634 E1,9805

LOCALISATION
Ruisseau de la Pierre du Jeu,
Commune de la Celle-les-Bordes
(en limite avec Bullion)
Voie communale n°3

COORDONNÉES LAMBERT 93
X624881,2756 Y6837572,784

1998



Observatoire photographique du paysage © Gérard Dalla Santa

1999



Observatoire photographique du paysage © Gérard Dalla Santa

2000



Observatoire photographique du paysage © Gérard Dalla Santa

DISPARITION DE LA TRAME ARBORÉE

DESCRIPTION

Ce point de vue illustre la rencontre entre le plateau cultivé, les massifs boisés et les réserves de chasse. Le paysage situé derrière l'horizon se laisse deviner.

ÉVOLUTIONS

Parvenus à maturité, les peupliers ont été coupés laissant apparaître une réserve de chasse. Une haie champêtre spontanée se développe à leur place, créant un nouveau cadrage. Elle continue de pousser au fil des années, des arbres et arbustes plus haut prenant lentement le pas sur une végétation plus basse.

DONNÉES TECHNIQUES

Appareil	6 x 9
Focale	75mm
Hauteur	1,58 m
Heure	11h

2012



Observatoire photographique du paysage © Gérard Dalla Santa

2002



Observatoire photographique du paysage © Gérard Dalla Santa

2005



Observatoire photographique du paysage © Gérard Dalla Santa

2008



Observatoire photographique du paysage © Gérard Dalla Santa

1998



Observatoire photographique du paysage © Gérard Dalla Santa

SÉRIE 21 - 13 00 21



SAISON
Printemps

LOCALISATION
Les Graviers, Commune de Cernay-la-ville
A proximité de la D906, en bordure du délaissé d'un ancien virage

COORDONNÉES GPS (WGS84)
N48,675 E1,9851

COORDONNÉES LAMBERT 93
X625277,1339 Y6842134,336

1999



Observatoire photographique du paysage © Gérard Dalla Santa

2000



Observatoire photographique du paysage © Gérard Dalla Santa

DISPARITION DE LA TRAME ARBORÉE

DESCRIPTION

La rencontre entre le plateau agricole et la frange urbaine se matérialise par des linéaires de haies de thuyas et autres plantations hermétiques au paysage. Sur ces horizons, les repères visuels tels que le chêne isolé ou le château d'eau de la Douairière donnent des clefs de lecture du paysage.

ÉVOLUTIONS

L'élagage du chêne est le signe d'un intérêt envers ce patrimoine arboré. La croissance des plantations des parcelles privées accentue le refus d'ouverture sur le paysage du plateau. La disparition ultérieure du chêne sera suivie par un arrêt des reconductions de ce point de vue, décision renforcée par le fait que sa perte et le réaménagement de la route rendent la reconduction difficile (pas de point de repère).

DONNÉES TECHNIQUES

Appareil	6 x 9
Focale	75mm
Hauteur	1,59 m
Heure	12h

2008



Observatoire photographique du paysage © Gérard Dalla Santa

2002



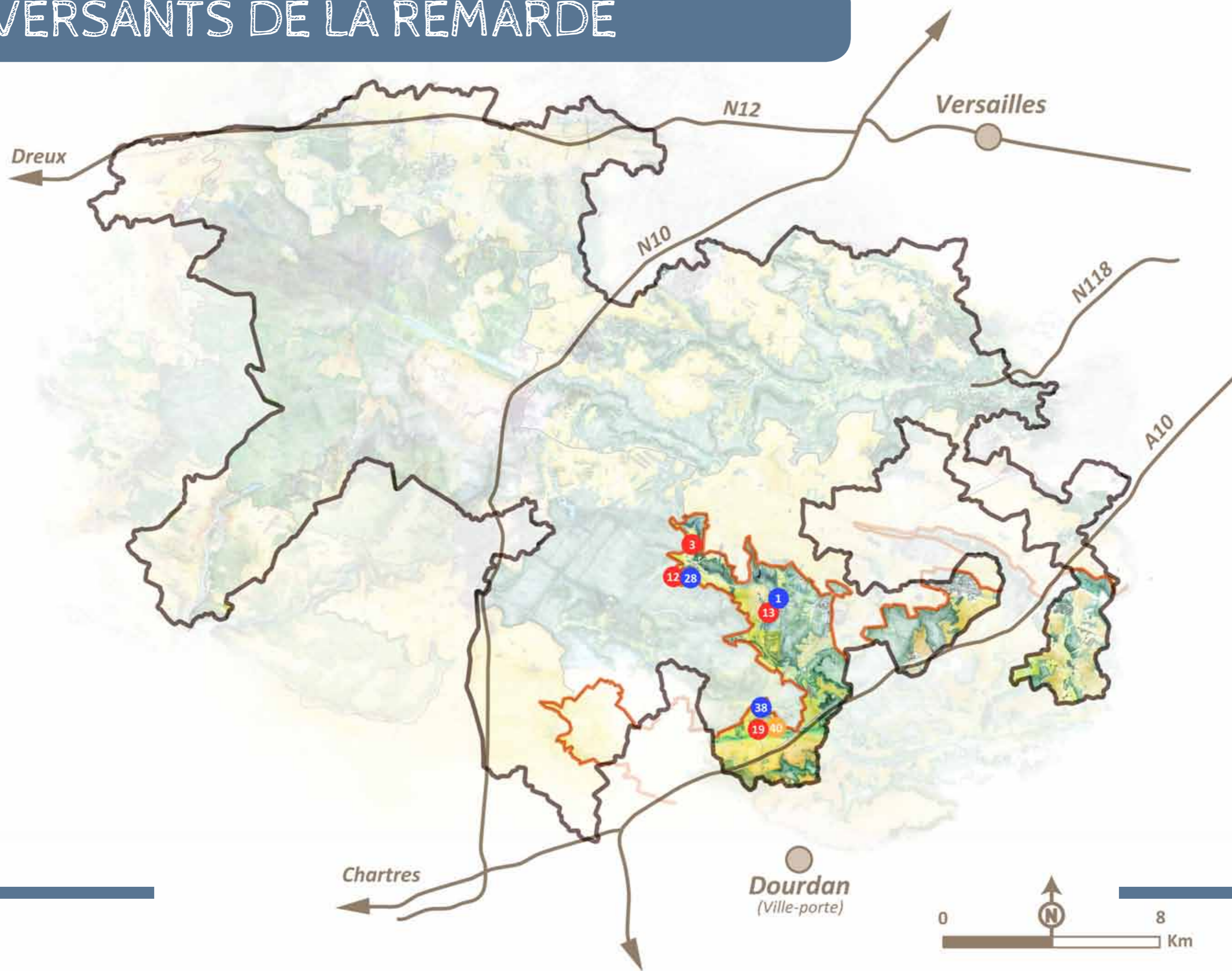
Observatoire photographique du paysage © Gérard Dalla Santa

2005



Observatoire photographique du paysage © Gérard Dalla Santa

VERSANTS DE LA RÉMARDE



Les versants de la Rémarde sont une unité paysagère du Sud-Est du Parc, caractérisée par une grande présence de l'eau. On y retrouve en effet un réseau hydraulique important, avec des cours d'eau faisant partie du bassin versant de l'Orge.

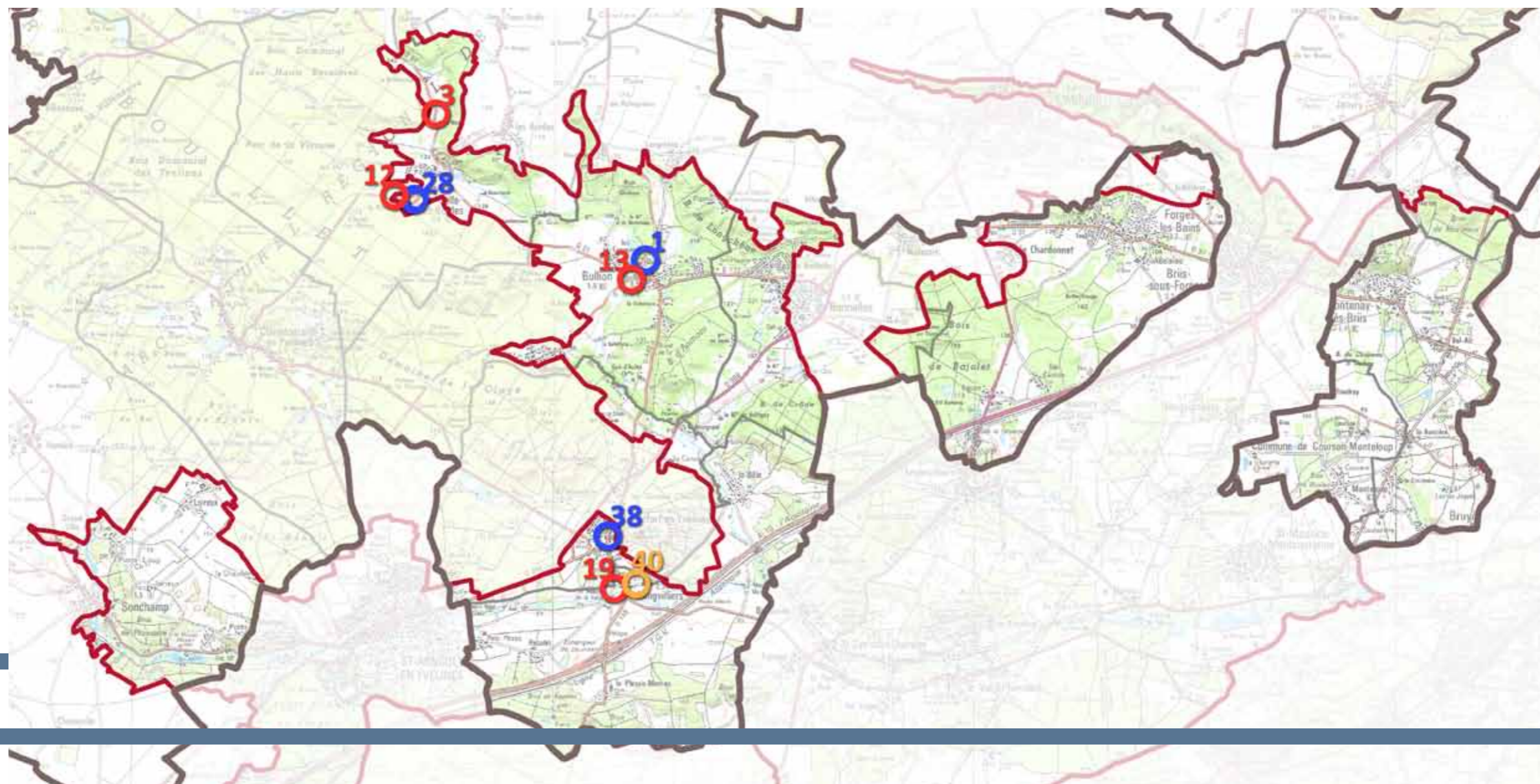
Les vallées prennent naissance dans la forêt de Rambouillet, avant de s'évaser en ondulations. Les villages sont le plus souvent implantés sur les versants. C'est un territoire très marqué par le pâturage et les prés à chevaux, ce qui permet de maintenir des paysages ouverts.

Les cours d'eau sont pratiquement toujours bordés de végétation, avec des boisements, une ripisylve, voire même simplement des cordons de saules dans les cas les moins boisés. Cette présence végétale signale l'eau dans le paysage.

Cette unité est traversée par la A10 dans sa partie la plus ouverte.

Tendances évolutives

L'unité paysagère des versants de la Rémarde semble assez stable, avec tout de même toujours un risque de fermeture des vallées. On remarque une tendance à l'enfouissement des infrastructures auparavant aériennes, et une certaine stabilité des entrées de bourgs, et des villages dont l'implantation de nouveaux bâtiments semble le plus souvent respecter le contexte, autant du point de vue du relief que du bâti existant.



1997



Observatoire photographique du paysage © Gérard Dalla Santa

SÉRIE 03 - 13 00 03



SAISON
Printemps

COORDONNÉES GPS (WGS84)
N48,6446 E1,9507

LOCALISATION
Ferme de la Noue, Commune de la
Celle-les-Bordes
D61, Vallée de l'Aulne

COORDONNÉES LAMBERT 93
X622701,1046 Y6838777,346

1998



Observatoire photographique du paysage © Gérard Dalla Santa

1999



Observatoire photographique du paysage © Gérard Dalla Santa

2000



Observatoire photographique du paysage © Gérard Dalla Santa

EMPREINTE DE L'ACTIVITÉ AGRICOLE

DESCRIPTION

Cette ferme traditionnelle du fond de vallée entretient par le pâturage un contraste franc avec le coteau boisé. Le verger crée une transition douce entre les prairies et le corps de ferme.

ÉVOLUTIONS

Le changement de gestion de l'exploitation se lit par les modifications successives de la clôture et l'installation d'un bardage bois sur le hangar. Le traitement des abords de la route perd le caractère rural originel. On remarque un enfouissement des fils électriques et téléphoniques, ainsi que l'installation de bornes blanches témoignant du caractère accidentogène du virage. Caractère que la disparition de certaines de ces bornes tend à confirmer.

DONNÉES TECHNIQUES

Appareil	6 x 9
Focale	75mm
Hauteur	1,59 m
Heure	15h

2012



Observatoire photographique du paysage © Gérard Dalla Santa

2002



Observatoire photographique du paysage © Gérard Dalla Santa

2005



Observatoire photographique du paysage © Gérard Dalla Santa

2008



Observatoire photographique du paysage © Gérard Dalla Santa

1997



Observatoire photographique du paysage © Gérard Dalla Santa

SÉRIE 12 - 13 00 12



SAISON
Automne

COORDONNÉES GPS (WGS84)
N48,6332 E1,9425

LOCALISATION
La Villeneuve, Commune de la
Celle-les-Bordes
Rue du Château d'eau

COORDONNÉES LAMBERT 93
X622074,0408 Y6837523,219

1998



Observatoire photographique du paysage © Gérard Dalla Santa

1999



Observatoire photographique du paysage © Gérard Dalla Santa

2000



Observatoire photographique du paysage © Gérard Dalla Santa

EMPREINTE DE L'ACTIVITÉ AGRICOLE

DESCRIPTION

Au cœur d'un hameau situé à la lisière du massif de Rambouillet, cette parcelle résiste à la progression de l'urbanisation. La simplicité du hangar, les vieux poiriers, le tas de fumier et la rusticité de la clôture participent à l'attrait des citadins pour ces ambiances.

ÉVOLUTIONS

L'animation du lieu est assurée par le pâturage et l'activité sous le hangar. Lorsque l'activité demeure le caractère des lieux est souvent préservé. L'installation d'une clôture opaque au bout du pré crée une barrière artificielle incongrue. Le lierre du poirier en premier plan a été sectionné, témoignant de l'entretien dont fait l'objet ce site.

DONNÉES TECHNIQUES

Appareil	6 x 9
Focale	75mm
Hauteur	1,59 m
Heure	11h

2011



Observatoire photographique du paysage © Gérard Dalla Santa

2004



Observatoire photographique du paysage © Gérard Dalla Santa

2007



Observatoire photographique du paysage © Gérard Dalla Santa

2009



Observatoire photographique du paysage © Gérard Dalla Santa

1997



Observatoire photographique du paysage © Gérard Dalla Santa

SÉRIE 13 - 13 00 13



SAISON
Automne

COORDONNÉES GPS (WGS84)
N48,6219 E1,993

LOCALISATION
Les Carneaux, Commune de Bullion
D137

COORDONNÉES LAMBERT 93
X625783,0573 Y6836221,241

1998



Observatoire photographique du paysage © Gérard Dalla Santa

1999



Observatoire photographique du paysage © Gérard Dalla Santa

2000



Observatoire photographique du paysage © Gérard Dalla Santa

EMPREINTE DE L'ACTIVITÉ AGRICOLE

DESCRIPTION

La limite entre le hameau et les espaces agricoles est nette, les prairies sont en contact direct avec les murs des habitations. Comme souvent dans les milieux humides, un alignement de peupliers a été planté alors qu'ils peuvent nuire à l'équilibre de l'écosystème.

ÉVOLUTIONS

La tempête de 1999 marque le bourg par la disparition d'une partie des peupliers. La mise en pâture par des chevaux homogénéifie l'aspect de la prairie et développe un choix de clôture de standing. Le pâturage semble par la suite être abandonné, comme en témoignent la diversification ultérieure de la prairie et la disparition de la clôture en fond de parcelle.

DONNÉES TECHNIQUES

Appareil	6 x 9
Focale	75mm
Hauteur	1,58 m
Heure	17h

2011



1998



Observatoire photographique du paysage © Gérard Dalla Santa

SÉRIE 19 - 13 00 19



SAISON
Printemps

LOCALISATION
Moulin de la Forge, Commune de Longvilliers
Voie communale n°3, vallée de la Rémarde

COORDONNÉES GPS (WGS84)
N48,5778 E1,9913

COORDONNÉES LAMBERT 93
X625590,3579 Y6831322,914

1999



Observatoire photographique du paysage © Gérard Dalla Santa

2000



Observatoire photographique du paysage © Gérard Dalla Santa

EMPREINTE DE L'ACTIVITÉ AGRICOLE

DESCRIPTION

L'ancien moulin s'est reconverti en centre équestre, reconversion qui génère de nouveaux équipements de part et d'autre de la rivière de la Rémarde. Ce paysage ouvert avec des vues lointaines conserve un caractère rural malgré le passage au loin de l'autoroute A10.

ÉVOLUTIONS

Les surfaces d'équipements équestres s'étalent dans le paysage. Les besoins d'accueil incitent les propriétaires à entretenir leur cadre paysager. Les haies champêtres sont préservées et poussent vigoureusement, et les saules sont taillés en « tétard », forme de taille traditionnelle.

DONNÉES TECHNIQUES

Appareil	6 x 9
Focale	150mm
Hauteur	1,59 m
Heure	15h

Vue prise depuis la place de l'école

2012



Observatoire photographique du paysage © Gérard Dalla Santa

2002



Observatoire photographique du paysage © Gérard Dalla Santa

2005



Observatoire photographique du paysage © Gérard Dalla Santa

2008



Observatoire photographique du paysage © Gérard Dalla Santa

1997



Observatoire photographique du paysage © Gérard Dalla Santa

SÉRIE 01 - 13 00 01



SAISON
Printemps

COORDONNÉES GPS (WGS84)
N48,6242 E1,9952

LOCALISATION
Les Valentins, Commune de Bullion
D149, entrée du village de Bullion

COORDONNÉES LAMBERT 93
X625949,6501 Y6836471,131

1998



Observatoire photographique du paysage © Gérard Dalla Santa

1999



Observatoire photographique du paysage © Gérard Dalla Santa

RÉSIDENTIALISATION DU TERRITOIRE RURAL

DESCRIPTION

L'ambiance de cette entrée de bourg est rurale avec du bâti traditionnel, un lavoir et un arbre fruitier. La vue est dégagée et les différentes entités du paysage sont visibles ; prairies, bâti, clocher et horizon boisé.

ÉVOLUTIONS

Le quartier se construit rapidement. En quelques années, l'ambiance rurale et la vue ouverte sont remplacées par un nouveau quartier. Bien que ce changement puisse paraître abrupte, il reste justifié. En effet, la densification a été effectuée dans le respect de la charte du parc, à proximité du centre bourg. Une réflexion plus poussée sur l'implantation et les clôtures aurait cependant permis d'éviter la fermeture totale de cette vue. Cette série étant maintenant très stable dans le temps de par sa forme bâtie, elle a été remplacée par la série 01bis.

DONNÉES TECHNIQUES

Appareil	6 x 9
Focale	75mm
Hauteur	1,59 m
Heure	14h

2002



2000



1998



Observatoire photographique du paysage © Gérard Dalla Santa

SÉRIE 28 - 13 00 28



SAISON
Printemps

COORDONNÉES GPS (WGS84)
N48,6326 E1,9464

LOCALISATION
La Celle vue depuis La Villeneuve,
Commune de la Celle-les-Bordes
Chemin rural n°14

COORDONNÉES LAMBERT 93
X622359,7914 Y6837457,073

1999



Observatoire photographique du paysage © Gérard Dalla Santa

2000



Observatoire photographique du paysage © Gérard Dalla Santa

RÉSIDENTIALISATION DU TERRITOIRE RURAL

DESCRIPTION

Ce village est implanté de façon traditionnelle en pied de coteau. L'extension urbaine s'est faite dans l'intégrité du site en respectant la simplicité des lieux.

ÉVOLUTIONS

L'ensemble apparaît harmonieusement stabilisé. Cependant la présence des conifères dans les jardins s'affirme rapidement de par leur croissance vigoureuse. Une clôture apparaît en premier plan.

DONNÉES TECHNIQUES

Appareil	6 x 9
Focale	150mm
Hauteur	1,59 m
Heure	15h

2012



Observatoire photographique du paysage © Gérard Dalla Santa

2002



Observatoire photographique du paysage © Gérard Dalla Santa

2005



Observatoire photographique du paysage © Gérard Dalla Santa

2008



Observatoire photographique du paysage © Gérard Dalla Santa

1998



Observatoire photographique du paysage © Gérard Dalla

SÉRIE 38 - 13 00 38



SAISON
Automne

COORDONNÉES GPS (WGS84)
N48,585 E1,9882

LOCALISATION
Rochefort-en-Yvelines, commune
de Rochefort-en-Yvelines
Vue prise depuis le cimetière

COORDONNÉES LAMBERT 93
X625376,0449 Y6832120,634

1999



Observatoire photographique du paysage © Gérard Dalla Santa

2000



Observatoire photographique du paysage © Gérard Dalla Santa

RÉSIDENTIALISATION DU TERRITOIRE RURAL

DESCRIPTION

Le village prend appui sur la butte au pied de l'église et du cimetière. Il est cerné par des boisements qui limitent la vue sur la large vallée de la Rémarde.

ÉVOLUTIONS

Quelques changements « ordinaires » de la vie d'un bourg se remarquent (évolution de la végétation). La création d'un lotissement étend les limites du bourg. La protection des massifs boisés préserve l'écrin arboré du bourg.

DONNÉES TECHNIQUES

Appareil	6 x 9
Focale	75mm
Hauteur	1,56 m
Heure	14h

2011



Observatoire photographique du paysage © Gérard Dalla

2004



Observatoire photographique du paysage © Gérard Dalla Santa

2007



Observatoire photographique du paysage © Gérard Dalla Santa

2009



Observatoire photographique du paysage © Gérard Dalla Santa

1998



Observatoire photographique du paysage © Gérard Dalla Santa

SÉRIE 40 - 13 00 40



SAISON
Automne

COORDONNÉES GPS (WGS84)
N48,5785 E1,9931

LOCALISATION
Longvilliers, commune de
Longvilliers
Voie communale n°3

COORDONNÉES LAMBERT 93
X625725,2956 Y6831394,351

1999



Observatoire photographique du paysage © Gérard Dalla Santa

2000



Observatoire photographique du paysage © Gérard Dalla Santa

ÉVOLUTION DES BOURGS

DESCRIPTION

Cette toute petite commune a conservé sa ruralité par la préservation de son bâti traditionnel, la conservation de signalétique ancienne, l'enfouissement des réseaux aériens et le maintien en herbe des bas-côtés.

ÉVOLUTIONS

Cette entrée de bourg entretient ses qualités dans le temps tout en gardant la plus grande simplicité et authenticité.

DONNÉES TECHNIQUES

Appareil	6 x 9
Focale	75mm
Hauteur	1,58 m
Heure	17h

2011



Observatoire photographique du paysage © Gérard Dalla Santa

2004



Observatoire photographique du paysage © Gérard Dalla Santa

2007



Observatoire photographique du paysage © Gérard Dalla Santa

2009



Observatoire photographique du paysage © Gérard Dalla Santa

CONSTATS

L'Observatoire est un outil de gestion, d'analyse, et d'aide à la décision. L'existence de cet outil se justifie, surtout en regard des évolutions territoriales à l'époque de sa création :

- Entre 1978 et 1988, 32 % des surfaces toujours en herbe ont disparu, soit environ 350 ha.
- Entre 1982 et 1994, 456 ha d'espaces naturels ont disparu au profit des espaces urbanisés et aménagés, soit une augmentation de ces derniers de 15 % et sur 600 ha de terres de grandes cultures et autres cultures agricoles en déprise agricole, 20 % se sont boisées.
- En 1994, 10,1 % du territoire était urbanisé.

Étant donné la lente évolution du paysage, un outil enregistrant ces changements est tout à fait indiqué. Le présent document tente de répondre au manque de sensibilisation et de médiatisation auprès des décideurs et gestionnaires du territoire, ainsi qu'à l'absence d'un document consultable rassemblant les éléments pertinents.

Cependant, l'intérêt suscité par les séries conforte l'observatoire comme un excellent support de débat sur l'évolution du paysage.

LIMITATIONS

Il est important de ne pas oublier que l'Observatoire ne fait que montrer, de manière objective, les évolutions du paysage dans le temps. Il n'interprète pas ces évolutions, et ne donne pas tous les outils nécessaires à cela. Les photos seules ne suffisent pas pour rendre compte des modifications du paysage intervenues entre deux reprises de vues.

Il faut approfondir l'analyse pour en comprendre l'origine réelle, au-delà du constat et des apparences visibles. La tentation est grande de se limiter à une interprétation des images seules, il s'avère cependant nécessaire de documenter les photos par d'autres

données : cartographie, nature et motivation des interventions humaines, phénomènes météorologiques, rencontres avec les acteurs...

Les séries ne couvrent pas non plus tout le territoire, et ont été à l'origine sélectionnées pour leurs attributs sortant parfois de l'ordinaire. Transposer une analyse issue d'un point de vue au reste du territoire, sans enquête préalable, peut donc s'avérer dangereux.

PERSPECTIVES D'ÉVOLUTION

De nombreux territoires sont désormais couverts par un observatoire photographique, les méthodes sont très variées. Dans le cas du Parc naturel régional de la Haute Vallée de Chevreuse, il ne couvre qu'une partie du territoire (l'Observatoire avait été mis en place avant la révision de la Charte et son agrandissement).

L'extension du Parc est ainsi l'occasion de repenser totalement cet outil, notamment le nombre de nouveaux points de vue et leur emplacement, le sujet des photographies, mais aussi la méthode de sélection et de reconduction.

Étant donné la taille du territoire, une méthode participative avec des photos initiales, voire même les reconductions, par les habitants pourrait être une solution à étudier.

Il est aussi important de ne pas négliger la réflexion sur l'utilisation future de cet outil : qui est concerné par ces photographies, à qui pourront-elles profiter, à quelles fins seront-elles utilisées ? Toutes ces questions permettront la mise en place d'un outil pertinent et utile aux acteurs locaux.

Il ne faut pas se contenter de l'existence de ce fond photographique : l'objectif de l'Observatoire est de sensibiliser les acteurs du territoire et de montrer les évolutions du paysage pour mieux les guider vers l'avenir. L'Observatoire photographique du paysage a donc besoin d'être doté d'un outil adapté, permettant la concrétisation de cet objectif.

INDEX DES POINTS DE VUE PAR NUMERO

Série 01	13 00 01	90	Série 14	13 00 14	14	Série 28	13 00 28	92
Versants de la Rémarde	Enjeu 2		Vallées de l'Yvette	Enjeu 1		Versants de la Rémarde	Enjeu 2	
Série 01bis	13 00 01	44	Série 15	13 00 15	48	Série 29	13 00 29	40
Vallées de l'Yvette	Enjeu 6		Vallées de l'Yvette	Enjeu 6		Vallées de l'Yvette	Enjeu 5	
Série 02	13 00 02	68	Série 16	13 00 16	38	Série 30	13 00 30	66
Plateau de Limours	Enjeu 2		Vallées de l'Yvette	Enjeu 5		Plateau de Limours	Enjeu 1	
Série 03	13 00 03	82	Série 17	13 00 17	50	Série 30bis	13 00 30	26
Versants de la Rémarde	Enjeu 1		Vallées de l'Yvette	Enjeu 6		Vallées de l'Yvette	Enjeu 3	
Série 04	13 00 04	10	Série 18	13 00 18	52	Série 31	13 00 31	34
Vallées de l'Yvette	Enjeu 1		Vallées de l'Yvette	Enjeu 6		Vallées de l'Yvette	Enjeu 4	
Série 05	13 00 05	74	Série 19	13 00 19	88	Série 32	13 00 32	20
Plateau de Limours	Enjeu 4		Versants de la Rémarde	Enjeu 1		Vallées de l'Yvette	Enjeu 2	
Série 06	13 00 06	76	Série 20	13 00 20	54	Série 33	13 00 33	36
Plateau de Limours	Enjeu 4		Vallées de l'Yvette	Enjeu 6		Vallées de l'Yvette	Enjeu 4	
Série 07	13 00 07	64	Série 21	13 00 21	78	Série 34	13 00 34	28
Plateau de Limours	Enjeu 1		Plateau de Limours	Enjeu 4		Vallées de l'Yvette	Enjeu 3	
Série 08	13 00 08	24	Série 22	13 00 22	72	Série 35	13 00 35	30
Vallées de l'Yvette	Enjeu 3		Plateau de Limours	Enjeu 3		Vallées de l'Yvette	Enjeu 3	
Série 09	13 00 09	12	Série 23	13 00 23	16	Série 36	13 00 36	22
Vallées de l'Yvette	Enjeu 1		Vallées de l'Yvette	Enjeu 1		Vallées de l'Yvette	Enjeu 2	
Série 10	13 00 10	18	Série 24	13 00 24	56	Série 37	13 00 37	32
Vallées de l'Yvette	Enjeu 2		Vallées de l'Yvette	Enjeu 6		Vallées de l'Yvette	Enjeu 3	
Série 11	13 00 11	46	Série 25	13 00 25	58	Série 38	13 00 38	94
Vallées de l'Yvette	Enjeu 6		Vallées de l'Yvette	Enjeu 6		Versants de la Rémarde	Enjeu 2	
Série 12	13 00 12	84	Série 26	13 00 26	70	Série 39	13 00 39	42
Versants de la Rémarde	Enjeu 1		Plateau de Limours	Enjeu 2		Vallées de l'Yvette	Enjeu 5	
Série 13	13 00 13	86	Série 27	13 00 27	60	Série 40	13 00 40	96
Versants de la Rémarde	Enjeu 1		Vallées de l'Yvette	Enjeu 6		Versants de la Rémarde	Enjeu 3	

Bullion							
Série 02	p.68						
Série 13	p.86						
Série 01	p.90						
Cernay-la-Ville							
Série 07	p.64						
Série 30	p.66						
Série 22	p.72						
Série 21	p.78						
Chateaufort							
Série 08	p.24						
Série 15	p.48						
Série 17	p.50						
Série 18	p.52						
Série 20	p.54						
Chevreuse							
Série 04	p.10						
Série 10	p.18						
Série 34	p.28						
Série 33	p.36						
Série 39	p.42						
Série 11	p.46						
Choisel							
Série 05	p.74						
Dampierre-en-Yvelines							
Série 14	p.14						
Série 16	p.38						
Série 01bis	p.44						
La Celle-les-Bordes							
Série 26	p.70						
Série 06	p.76						
Série 03	p.82						
Série 12	p.84						
Série 28	p.92						
Le Mesnil-Saint-Denis							
Série 09	p.12						
Série 32	p.20						
Série 31	p.34						
Lévis-Saint-Nom							
Série 23	p.16						
Longvilliers							
Série 19	p.88						
Série 40	p.96						
Magny-les-Hameaux							
Série 37	p.32						
Milon-la-Chapelle							
Série 25	p.58						
Saint-Lambert des Bois							
Série 36	p.22						
Série 27	p.60						
Saint-Rémy-les-Chevreuse							
Série 30 bis	p.26						
Série 35	p.30						
Série 24	p.56						
Senlis							
Série 29	p.40						
Rocheport-en-Yvelines							
Série 38	p.94						



 **île de France**



Yvelines
Conseil général



**Parc naturel régional
de la Haute Vallée de Chevreuse**

Maison du Parc
Château de la Madeleine
Chemin Jean Racine
78472 Chevreuse
Tél : 01 30 52 09 09

Mission Paysage du Parc

m.dobre@parc-naturel-chevreuse.fr

Photographies : Gérard DALLA SANTA
Mise en forme et textes : Lydie SOMBRÉ

