



Vue générale, 1910 ©Mairie Auffargis

AUFFARGIS

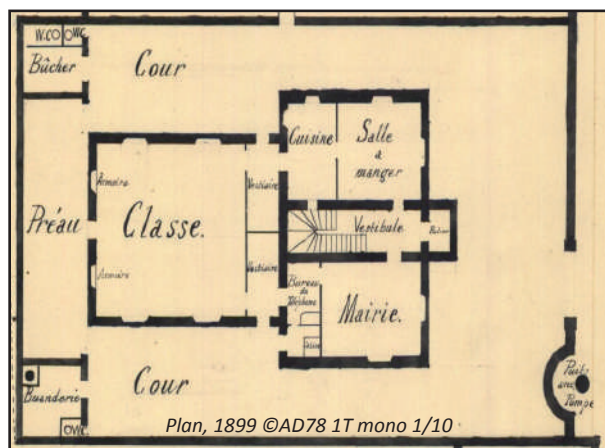
Architecte : Oury
 Date de construction : 1878
 Adresse : place de la Mairie
 Fonction actuelle : mairie



Vue générale, 2015

Histoire des lieux

Pour remplacer les locaux du manoir de la Recette utilisés à partir de 1836, le conseil municipal décide en 1874 la construction d'une mairie-école. Elle est réalisée par M. Oury, architecte à Rambouillet. L'inauguration a lieu le 14 septembre 1878. La façade jugée « trop nue » est modifiée en 1897 : on y ajoute un porche, un balcon, une horloge et un revêtement décoratif raffiné qui donnent à l'édifice une certaine noblesse et monumentalité. La façade est remaniée une seconde fois et mise au goût du jour dans les années 1915-1920. En 1899, 66 élèves fréquentent la classe, le reste allant à l'école du hameau de Saint-Benoît construite la même année.



Plan, 1899 ©AD78 1T mono 1/10

Architecture et intérieurs

L'ancienne mairie-école présente un plan en T. Elle est bâtie en pierre de meulière recouverte d'un enduit décoré d'éléments en plâtre sur la façade principale qui est de composition symétrique et ternaire. L'axe central est valorisé par un porche d'entrée, formant un large balcon à l'étage depuis lequel le maire pouvait faire des discours, et par le fronton dans lequel s'inscrit l'horloge et la mention « MAIRIE ». L'actuel clocheton qui le couronne n'est pas d'origine. Les angles de la façade, les encadrements d'ouverture et l'axe central avec les piliers du porche sont rehaussés d'une modénature imitant la pierre de taille, renforçant la distinction symbolique de la mairie-école. Cette façade résulte d'une réfection d'après 1918. A l'intérieur, les pièces se répartissent symétriquement autour d'un vestibule central. Au rez-de-chaussée, on trouve à droite l'espace privé de l'instituteur, salle à manger et cuisine, et à gauche l'espace public de la mairie dotée d'un bureau de téléphone et télégraphe installé en 1899. L'étage abrite les chambres de la famille de l'instituteur. A l'arrière, de plain-pied, la salle de classe perpendiculaire au pavillon sur rue est accessible par les étroites cours latérales. A l'époque, les garçons et les filles ont leur propre espace de récréation. L'instituteur, qui remplit aussi les fonctions de secrétaire de mairie, possède un grand jardin ainsi qu'un poulailler et un clapier à l'Est du bâtiment.



Clocheton, 2016

Aujourd'hui, la façade reste bien conservée, malgré la disparition du portail sur rue et la réalisation d'un perron d'entrée. A l'intérieur, les espaces sont en cours de modification et d'adaptation aux normes notamment PMR. L'école n'a malheureusement gardé aucune trace de ses anciennes fonctions.

« Il n'y a aujourd'hui qu'un reproche à formuler, c'est l'exigüité des cours, un are pour chaque sexe, et des préaux, 36m² pour les deux sexes. Le Conseil municipal a déjà étudié la question de leur agrandissement et je crois qu'elle sera résolue aussitôt que la situation financière le permettra. » **Louis-Emile Marchand (instituteur), Monographie communale, 1899**