

JOURNÉES du PATRIMOINE

EN Vallée de CHEVREUSE
19 & 20 septembre 2009



Parc
naturel
régional
de la Haute Vallée
de Chevreuse



Journées du Patrimoine 2009

en Vallée de Chevreuse

Comme chaque année, le Parc vous propose de découvrir ou redécouvrir son patrimoine culturel et naturel le temps d'un week-end.



La thématique suggérée cette année par le ministère de la Culture, "**Un patrimoine accessible à tous**", est chère au Parc et fait partie de ses préoccupations d'avenir. Ainsi plusieurs sites profiteront de ces deux jours pour développer des approches adaptées à tout public, notamment aux personnes handicapées. Les animations spécifiques sont signalées par un encadré jaune.

Le Parc a par ailleurs imaginé de rendre accessible le patrimoine grâce... **au vélo !** Deux circuits accompagnés vous permettront de découvrir certaines **communes de l'extension future du Parc autour d'un patrimoine commun**, celui des transports. L'arrivée de la voie ferrée a en effet marqué les espaces de manière similaire, laissant des traces dans le paysage, l'architecture et l'histoire sociale des communes du futur Parc.

Nous vous souhaitons de belles découvertes !



Accès handicapés



Éléments inscrits ou classés au titre des Monuments historiques



Sites accessibles par le Baladobus le dimanche

Directeur de la publication : Anne Cros Le Lagadec - Présidente de la commission "Patrimoine-culture-tourisme" : Françoise Gossare - Coordination : Sophie Dransart - Anne-Laure Petit - Mise en forme : Virginie Le Vot - Illustrations : Bruno Mallart - Conception graphique : A com. Anssens - Photographies : APF 78 (p.8) - Les 4 Arthur (p.9) - Mairie de Choisel (p.11) - Mairie de Magny-les-Hameaux (p.13) - Port-Royal (p.14) - Mairie de St-Forget (p.15) - J. de Givry (p.15) - PNR (p.4 à 13).



Journées du Patrimoine 2009

en Vallée de Chevreuse

“Sur les chemins de traverse”, circuits vélo



Cette année les Journées du patrimoine sont l'occasion de dépasser les limites du Parc actuel, de traverser les territoires, pour aller à la rencontre des communes susceptibles de rentrer dans le futur Parc en 2011.

Le développement des axes de transport a structuré le paysage des communes du Parc actuel tout comme celui des communes de l'extension.



Cette évolution a forgé une histoire commune, à la fois sociale et technique, et laissé des traces semblables dans le territoire.

La voie ferrée elle-même a en effet découpé les espaces et son empreinte se lit d'abord dans le paysage, soulignée par certains quar-

tiers qui se sont développés en parallèle et qui ont modifié l'allure générale des villages.

Au sein de ces nouveaux ensembles urbains, une architecture spécifique se déploie, liée aux nouveaux modes de vie autorisés par le train. Les nombreuses villas, que l'on peut observer aujourd'hui encore, témoignent du développement d'une villégiature devenue possible. Des auberges essaient sur le territoire, connaissant une fréquentation populaire liée au repos dominical et attirant des artistes séduits par les paysages.



Enfin, on ne peut manquer de parler des gares elles-mêmes, et autres maisons de garde barrière, dont les plans sont bien souvent identiques, à l'instar de ces mairies-écoles similaires, présentes dans les villages.

C'est ce patrimoine commun que nous vous invitons à découvrir et que nous avons choisi de vous rendre accessible à vélo !





MONTFORT-L'AMAURY

Circuit reliant : Montfort-l'Amaury, Grosrouvre, la Queue-lez-Yvelines, Galluis, Méré, Montfort-l'Amaury.

Boucle de 22 km, environ 2h30.



■ Circuit libre

Des carnets de route seront disponibles à l'Office de tourisme de Montfort-l'Amaury ou téléchargeables sur <http://www.parc-naturel-chevreuse.fr>.

Maison du Tourisme et du Patrimoine - 3 rue Amaury (accessible seulement à pied le dimanche).
Sam. et Dim. 10h-12h / 14h-18h.

■ Circuit commenté

Rdv. dimanche devant la gare de Méré-Montfort à 14h30. Retour vers 17h30. Casque obligatoire.

Circuit ouvert aux plus de 10 ans, commenté par Anne-Claire Sachot, guide Parc.

Encadrement association "Randonneurs du Perray".
Réservation obligatoire : 01 30 52 09 09

SAINT-REMY-LES-CHEVREUSE

Circuit reliant : Saint-Rémy-lès-Chevreuse, Limours, Gometz-la-Ville, Gif-sur-Yvette, Saint-Rémy-lès-Chevreuse.

Boucle de 30 km, environ 3h15.

■ Circuit libre

Location de vélos (dont vélos électriques) à la gare de Saint-Rémy-lès-Chevreuse
Sam. et Dim. 10h-12h / 13h-18h.



Des carnets de route seront disponibles sur le stand de location de vélos, dans les offices de tourisme de St-Rémy, Chevreuse et Gif-sur-Yvette ou téléchargeables sur <http://www.parc-naturel-chevreuse.fr>.

■ Circuit commenté



Rdv. dimanche à la gare de Saint-Rémy-lès-Chevreuse à 10h30. Retour prévu vers 15h45. Casque obligatoire. Circuit ouvert aux plus de 10 ans.

Prévoir un pique-nique.

Interventions sur le patrimoine des transports :

Albert Thiry, association "Mémoire-Castel-Gometzienne" et Yves Dessaux de Forges-les-Bains.

Encadrement : Daniel Clément, association "Veloxygène".

Réservation obligatoire : 01 30 52 09 09



JOURNÉES du PATRIMOINE 2009

en Vallée de Chevreuse

Manifestations dans les communes du Parc naturel

BONNELLES

➤ Chapelle des Clos

Située près du moulin Coleau, cette chapelle est la sépulture de la famille Laurent, propriétaire du château des Clos entre les deux guerres.



■ Exposition

Christ, la sculpture de Christophe Charbonnel, tente de rendre hommage à la foi des Chrétiens.

Elle exprime la douceur, la bienveillance du Christ et son indéfectible amour des hommes.

Sam. 14h-18h - Dim. 11h-18h

www.christophecharbonnel.com

Renseignements : 06 84 10 77 54

➤ Église paroissiale

Petite église probablement édifiée au X^e siècle et reconstruite au début du XIII^e siècle. Elle est consacrée aux saints jumeaux Gervais et Protas et présente des vitraux de 1969.

■ **Visite libre, avec un dépliant décrivant l'église, son histoire, ses vitraux**

Sam. 10h-13h / 14h-18h - Dim. 14h-19h

■ Exposition "Cloches et clochers"

Exposition sur le patrimoine campanaire et les métiers du clocher accompagnée d'une projection sur les cloches de Bonnelles et des alentours, en collaboration avec la société française de campanologie.

Sam. 10h-13h / 14h-18h - Dim. 14h-19h

■ **Concert** de Gospel organisé par l'association "Vaincre la mucoviscidose".

Sam. 21h - 8€ - Renseignements : 01 30 88 47 30.

➤ Salle des mariages

■ "Des poètes dans la nature"

La Maison de la Poésie de Saint-Quentin-en-Yvelines et le Parc, en partenariat avec la mairie de Bonnelles, ont proposé à deux poètes, Pascale Petit et Mario Urbanet, une

résidence d'écriture sur la Réserve naturelle régionale des étangs de Bonnelles.

Rencontrez les poètes autour d'une exposition de photos et de peintures sur la

Réserve naturelle et découvrez son histoire.

Vendredi 18 à 20h30, pot de l'amitié offert.

Réservation obligatoire : 01 30 52 09 09.

La lecture des textes poétiques aura lieu dimanche 22 novembre à 10h30 dans le cadre de la 6^e édition de PoésYvelines - la Semaine des poètes.



BULLION

➤ Chapelle Sainte-Anne de Moutiers

Vestige d'un ancien prieuré bénédictin du XI^e siècle, elle est remaniée au XVI^e et au XIX^e siècles. Elle se trouve à proximité d'une source "druidique" qui avait la réputation de guérir la stérilité et de protéger les récoltes.

■ Visite libre

Commentaires sur demande. Panneaux sur l'évolution de la chapelle.

Sam. et Dim.

10h-12h

15h-18h

Renseignements :

01 30 41 37 83





► Eglise Saint-Vincent

Construite entre les X^e et XIV^e siècles, cette église présente un porche d'entrée en bois, ce qui est rare dans la région. Son clocher élancé est caractéristique du sud Yvelines.

■ Visite libre

Sam. 14h-18h - Dim. 10h-19h

Renseignements : 01 30 41 30 20

CHATEAUFORT

► Village de Châteaufort

■ **Balade "Découverte des patrimoines naturels et culturels de la vallée de la Mérentaise, de Magny à Châteaufort"** par Sylvaine Bataille, guide Parc. Voir page 13.

■ Visite commentée "Les rigoles de Châteaufort"

Renseignements : 01 30 52 09 09

■ Visite commentée "Le patrimoine de Châteaufort"

Vestiges de l'ancien donjon du XI^e siècle, maisons en rocaillage, ferme de la Grange, moulin d'Ors.

Sam. 11h45 - Rdv : place St-Christophe - Durée : 1h
Réservation obligatoire : 01 30 52 09 09

► Eglise Saint-Christophe

Cette église, autrefois rattachée au prieuré St-Christophe, fut largement reconstruite au XIX^e siècle.

■ Animation autour de l'orgue

Explications et historique autour de l'instrument. Miniconcerts toutes les heures et à la demande par différents organistes dont Julie Thoraval.

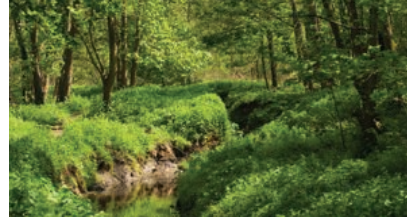
Dim. 10h-19h

► Domaine d'Ors - Réserve naturelle régionale

La seigneurie d'Ors, l'un des fiefs de Châteaufort, fût attestée en 1354. Elle comprenait un château aujourd'hui disparu, bâti en 1637 par Jean de Loynes, un parc et des dépendances.

■ Visite commentée

"Le domaine d'Ors et sa réserve naturelle"



par Françoise Martin de l'ADVMC.

Dim. 15h - Durée : 1h15

Réservation : 01 30 52 09 09

"**Découverte de la réserve naturelle régionale**" par Sylvaine Bataille, guide Parc.

Sam. 14h30 - Durée : 1h - Inscriptions sur place dans la limite des places disponibles.



"**La restauration des ponts du domaine d'Ors**" par Jamal Boudchiche, architecte de Crysalis, entreprise d'insertion.

Présentation des chantiers entrepris et des techniques mises en œuvre ainsi que de leur rôle formateur pour des personnes en réinsertion.

Sam. et Dim. : 15h et 16h15 - Durée : 1h
Réservation obligatoire : 01 30 52 09 09

"**Les sens se réveillent ... pour une balade sensorielle**" par Elena Maussion, animatrice au PNR.

Des mains pour regarder, des oreilles pour reconnaître, un nez pour découvrir... Les sens en éveil, nous sillonnerons les chemins de la Réserve naturelle qui nous dévoilera ses richesses.

Visite adaptée pour personnes malvoyantes.

Dim. 10h30 et 15h30 - Durée : 1h

Réservation obligatoire : 01 30 52 09 09



Journées du Patrimoine 2009

en Vallée de Chevreuse



➤ Moulin d'Ors

Mentionné à partir de 1694, ce moulin à grains dépendait du château d'Ors. Il a conservé de son état du XIX^e siècle l'organisation des bâtiments autour d'une cour et son ancien bief.

■ **Expositions : "L'histoire du domaine d'Ors" et "Les rigoles du plateau"**

Sam. 12h-17h30 - Dim. 10h-17h30



■ **Pique-nique découverte du patrimoine** avec l'Association des Paralysés de France.

Venez nombreux avec votre pique-nique pour partager un moment de rencontre dans la cour du moulin ! Un historique du lieu vous sera proposé à 14h avec une visite commentée de l'exposition.

Sam. Pique-nique tiré du sac à 12h - Historique à 14h



■ **Concours "Dessiner le patrimoine".**

Concours de peinture ouvert à tous et accessible aux publics handicapés organisé avec l'association Aqua'réel et des associations spécialisées dans le handicap : l'Association des Paralysés de France,

l'Association pour Adultes et Jeunes Handicapés notamment.




Sam. 14h30-16h30, remise du prix à 17h.

Renseignements : 01 30 52 09 09

CHEVREUSE



➤ Château de la Madeleine

Dominant la vallée de Chevreuse, sur le rebord du plateau, le château fut construit à partir du milieu du XI^e siècle. Le donjon rectangulaire est épaulé par des contreforts construits au XIV^e siècle. Le chemin de ronde offre une vue privilégiée sur Chevreuse et la vallée de l'Yvette. 

■ **Animation spectacle**

Dans la cour du château seront présentées des tranches de la vie quotidienne au Moyen-Age. L'objectif de la compagnie des Quatre Arthur est de présenter, sans les trahir, des pratiques d'autrefois.

Cette approche originale et ludique de l'histoire et du patrimoine est accessible à tous les publics !

Sam. 14h-17h30

Dim. 10h-12h30 / 14h-17h30

■ **Ateliers**

Initiation à la gastronomie du Moyen-Age.

En travaillant sur des recettes venues du Moyen-Age, les participants recréeront le lien





entre les saveurs
d'hier et le goût
d'aujourd'hui.

Dim. 10h
Durée 3h
Réservation obli-
gatoire :
01 30 52 09 09

Escrime médiévale

Au travers d'exercices pratiques avec armes en bois, les participants découvriront les différentes facettes d'un entraînement à l'épée de la fin du Moyen-Age. L'espace d'un moment, revêtus d'un gambison, le visage protégé par un casque en métal, l'épée à la main, ils se glisseront dans la peau d'un chevalier.

Dim. 10h30 et 11h45 - Durée 1h
Réservation obligatoire : 01 30 52 09 09



■ **Visites commentées**

Historique du château par des guides conférenciers du Service archéologique départemental des Yvelines.

Sam. 14h-17h - Dim. 10h-12h / 14h-17h
Toutes les heures

■ **Conférence pour aveugles et mal-voyants**

Présentation du travail du parchemin, du cuir et de la céramique au Moyen-Age par Stéphane Lorient, animateur du Parc.

Sam. 14h30 - Dim. 10h30, 14h30
Durée 1h30, dans la tour des gardes.
Réservation obligatoire : 01 30 52 09 09



➤ **Séchoir à peaux**

■ **Exposition artistique**

Dans la salle restaurée de l'ancien Séchoir à peaux à Chevreuse, au bord de la promenade des petits ponts, sera exposé le travail d'artistes locaux dans le cadre du festival Magnifik.

Sam. 11h-19h
Plus d'informations sur le festival Magnifik
au 01 30 52 20 18 ou sur www.asso-alc.org

➤ **Parc des sports**

■ **Campement médiéval**

L'association Mesnie reconstituera un campement médiéval comportant les multiples facettes de la vie quotidienne : conception du repas, danses, joutes et autres divertissements médiévaux.

Le public sera invité à prendre part à cette reconstitution médiévale grande nature qui a lieu dans le cadre du festival Magnifik

Sam. 10h-22h - Dim. 11h-16h
Plus d'informations sur le festival Magnifik
au 01 30 52 20 18 ou sur www.asso-alc.org

■ **Découverte du patrimoine en montgolfière**

Arc-en-ciel vous propose de prendre de la hauteur pour découvrir le patrimoine du territoire d'une manière originale.

Sam. 18h30 - Tarif : 50€ / pers.
Vol sous réserve d'une météo favorable.
Réservation obligatoire : 01 30 52 09 09



Journées du Patrimoine 2009

en Vallée de Chevreuse



► Village de Chevreuse

■ Visite historique commentée


Visite du centre ancien commentée par l'association Mémoire de Chevreuse (AMDC) : présentation du site des petits ponts, du lavoir municipal du Mandar, du Cabaret du Lys, de la place des Halles, du prieuré Saint-Saturnin et de l'église Saint-Martin.

Dim. 14h30 - Rdv à la mairie - Durée : 1h30
Réservation : 06 80 62 80 89

CHOISEL



► Château de Breteuil

Château d'époque Henri IV (1604), entouré de son parc et de ses jardins. Intérieurs aux décors du XVIII^e siècle. 

■ Visite commentée des intérieurs du château

Sam. 14h30-17h30 - Dim. 11h30-17h
Tarif adultes : 12€50 - gratuit pour les moins de 18 ans

■ Visite libre du domaine

Sam. et Dim. 10h-18h
Tarif adultes : 8€50 - gratuit pour les moins de 18 ans

■ Bal costumé

Grand bal costumé 1900 sur le thème des Impressionnistes avec la compagnie "Carnet de Bals".

Dim. 15h-18h - Sans supplément de prix
Renseignements : 01 30 52 05 02

► Fontaine Saint-Paul

Cette fontaine a probablement été construite au début du XIX^e siècle. D'abord dédiée à saint Honoré, elle fut ensuite consacrée à saint Paul en hommage à Paul, enfant de la famille de Breteuil décédé à l'âge de 10 ans.



■ Visite commentée

Visites commentées par Thomas Ferron, formateur de Crystalis, entreprise de réinsertion qui a participé au

chantier en collaboration avec l'association "Rempart". Le rôle formateur des travaux sur le patrimoine pour des personnes en réinsertion sera mis en valeur.

Sam. et Dim. 14h30 - Durée : 30 min
Un film retraçant le chantier sera projeté en boucle à l'Espace Ingrid Bergman (place de l'Eglise).

Renseignements : 01 30 52 42 14

► Lavoir

Ce lavoir, édifié au XVIII^e siècle et restauré en 1999 avec l'aide du PNR, présente une disposition unique : clos sur ses quatre côtés avec une galerie couverte en pierre meulière entourant le bassin central, il est alimenté en eau à la fois par un système de canalisations et par la récupération des eaux de pluie.





■ Visite libre

Sam. 14h-18h - Dim. 10h-18h
Renseignements : 01 30 52 42 15

➤ Eglise St-Jean-Baptiste

Elle fut édifée à partir de 1205 par Jean de Soissy. De style roman, elle s'enrichit de quelques modifications au cours des siècles. Elle abrite un monument sépulcral classé, dédié à Nicolas Le Jay, seigneur de Bévilliers, mort en 1585 ; des stalles en bois du XVIII^e siècle et des fresques de 1618, restaurées en 1985.

■ Visite libre

Sam. 14h-18h - Dim. 10h-18h
Renseignements : 01 30 52 42 15

DAMPIERRE



➤ Château

Le château fut commandé par Charles-Honoré d'Albert, duc de Chevreuse, à Jules Hardouin-Mansart à la fin du XVII^e siècle. La brique et la pierre dorée sont caractéristiques des époques Henri IV et Louis XIII et subsistent d'un précédent château Renaissance. Dans le domaine on trouve des parterres à la française dessinés par Le Nôtre.

■ Visite commentée du château, visite libre du jardin

Sam. et Dim. 11h-12h / 14h-18h30
Château : 8€50 / Jardins : 5€50
Renseignements : 01 30 52 53 24

LA CELLE-LES-BORDES



➤ Château de la Celle


Edifié à la fin du XVI^e siècle, le château de la Celle fut aménagé à la fin du XIX^e siècle par la duchesse d'Uzès pour devenir un rendez-vous de chasse animé. Le parc du château comprend des jardins à la française et à l'anglaise.

■ Visite libre du parc

Présentation de l'ouvrage de Thierry Gobet, propriétaire du château, *Je suis châtelain, une aventure au XXI^e siècle* retraçant notamment l'histoire du château et de sa région.

Sam. et Dim. 9h30-12h30 / 13h30-17h30

➤ Eglise St-Germain de Paris

■ Visites libres et exposition de sculptures de François Schubert 

Sam. et Dim. 10h-12h / 13h-18h

LE MESNIL-SAINT-DENIS

➤ Les Grands Ambésis

La gentilhommière du Grand Ambésis est un véritable témoignage du charme et du raffinement du XVII^e siècle avec son parc dessiné à l'anglaise et son potager.

■ Visite commentée des intérieurs et des jardins

Sam. et Dim. 14h-18h - Adultes : 4€ - Enfants : 2€



JOURNÉES du PATRIMOINE 2009

en Vallée de Chevreuse

► Château - Mairie

Château édifié à la fin du XVI^e siècle par Louis Habert de Montmort, fonctionnaire d'Henri III. De nombreuses modifications ont été faites durant les siècles. De nos jours il présente une façade classique. A noter qu'il est entouré d'un double cordon de douves, signe d'un privilège royal.



■ **Visite commentée** des intérieurs : chapelle, bibliothèque et salons

Dim. 10h-12h30 / 13h30-17h30

■ **Intermèdes musicaux**, musique classique dans la chapelle du château

Dim. 13h30-17h30

Renseignements : 01 34 61 49 79

► Etang des Noës

L'étang des Noës est l'un des maillons de la chaîne des "étangs et rigoles" alimentant, par le passé, les jeux d'eau des bassins de Versailles. Sa vocation est aujourd'hui multiple : régulation hydraulique, espace de promenade et de loisirs (pêche) et espace destiné à la préservation de la biodiversité.

■ **Circuit : "L'étang des Noës, un espace naturel à découvrir"** animé par Frédéric Pouzergues du PNR.

Au départ de la gare de La Verrière nous partirons pour une petite randonnée à la découverte de l'étang des Noës situé à la limite des communes du Mesnil-Saint-Denis et de La Verrière.

Le long du parcours et à l'aide de petites



expériences simples, nous essaierons de mieux comprendre comment cet étang contribuait par le passé à alimenter les fontaines du Château de Versailles.

Nous rechercherons ensuite les traces et indices de présence des animaux qui peuplent l'étang et ses abords et observerons la petite faune aquatique.

Cette animation, accessible en transports en commun, est notamment destinée aux associations de quartier ainsi qu'à un public familial des communes de La Verrière et du Mesnil-Saint-Denis.

Sam. 14h30

Rdv à la gare de la Verrière, durée : 2h30

Réservation obligatoire : 01 30 52 09 09

LEVIS-SAINT-NOM

► Notre-Dame de la Roche

Cette abbaye du XIII^e siècle, de style gothique primitif, est dotée des plus anciennes stalles de France avec celles de Poitiers. Propriété de la famille Lévis-Mirepoix, elle abrite aujourd'hui un centre professionnel horticole.

■ **Visite commentée**

Approche architecturale et historique par le Syndicat d'Initiative du Mesnil-Saint-Denis.

Dim. 13h-17h - toutes les demi-heures

Renseignements : 01 34 61 49 79

► Eglise Saint-Nom

L'église du XII^e et XIII^e siècles, devenue paroisse en 1201, a beaucoup souffert de la guerre de Cent ans. Elle a subi au XVI^e siècle d'importants





tes transformations. Derrière l'autel, un retable abrite une remarquable statue de Notre-Dame de la Roche du XIV^e siècle, qui provient de l'abbaye voisine.

■ **Visite libre de l'église et des abords**

Sam. et Dim. 11h-18h

Renseignements : 01 34 61 82 05

LONGVILLIERS



➤ **Eglise Saint-Pierre** 

Les moines bénédictins de St-Maur-des-Fossés construisirent au VIII^e siècle un petit oratoire de style typiquement bénédictin à l'emplacement du chœur actuel. L'architecture de cette église, qui rappelle l'art carolingien, date en grande partie du XV^e siècle.

■ **Visite libre**

Sam. et Dim. 10h-18h

Renseignements : 01 30 41 33 96

MAGNY-LES-HAMEAUX

➤ **Magny village** 

■ **Visite commentée traduite en langage des signes par un traducteur agréé**

Visite commentée du village de Magny-les-Hameaux et de l'église Saint-Germain de Paris par un guide conférencier Ville d'art et d'histoire.

Mairie, école, église, place du village... Ces lieux témoignent encore aujourd'hui du passé rural du territoire de Saint-

Quentin-en-Yvelines. Conservés, réhabilités ou transformés pour de nouveaux usages, ces lieux de mémoire constituent comme un trait d'union entre la ville nouvelle et son passé.

Sam. 16h - Rdv. devant la Maison des Bonheur

Renseignements : 01 61 37 09 33

■ **Balade "Découverte des patrimoines naturels et culturels de la vallée de la Mérintaise, de Magny à Châteaufort"** par Sylvaine Bataille, guide Parc.

Boucle d'une dizaine de kilomètres longeant la Mérintaise, à travers une nature foisonnante, depuis l'ancienne motte féodale de Magny jusqu'au domaine d'Ors. Sur le chemin, visite du bourg de Châteaufort puis de la réserve naturelle régionale. Le sentier du retour, entre espaces cultivés, prairies pâturées et forêt, nous ramène au village de Magny.

Sam. 10h-17h30 - Rdv. sur le parking de la Maison des Bonheur.

Pique-nique tiré du sac au domaine d'Ors.

Équipement conseillé : chaussures de randonnée, vêtements adaptés à la météo, boisson.

Réservation obligatoire : 01 30 52 09 09

➤ **Eglise St-Germain de Paris**

■ **Visite libre** de l'église de Magny village

Sam. et Dim. 10h à 18h



■ **Visite commentée traduite en langage des signes par un traducteur agréé**

Dim. 16h



JOURNÉES du PATRIMOINE 2009

en Vallée de Chevreuse

► Musée de Port-Royal

L'abbaye de Port-Royal des Champs, fondée en 1204, devint au début du XVII^e siècle un haut lieu de la réforme catholique. Principal foyer de la pensée janséniste en France, l'abbaye apparut comme un lieu de résistance au pouvoir royal jusqu'à sa destruction, sur ordre de Louis XIV, au début du XVIII^e siècle.

■ Visite libre

Sam. et Dim. 10h30-18h30

■ Circuit

Visite guidée spécifique pour personnes malvoyantes et malentendantes.

Renseignements et réservations obligatoires :
06 82 03 73 85, mlcorro@numericable.fr

■ Exposition

Présentation des travaux des enfants réalisés dans le cadre des "Portes du temps".

Renseignements : 06 13 08 34 08



■ Spectacle

Pièce de théâtre d'Henri de Montherlant, *Port-Royal*. La conception dramaturgique de cette pièce est originale : ni acte, ni scène, elle se joue en continu au parloir du monastère de Port-Royal à Paris. L'action se déroule sur une journée d'août 1664 : l'archevêque Beaumont de Péréfixe veut que les religieuses signent le formulaire qui condamne les 5 propositions de Jansénius...

Dim. 17h - Plein tarif : 20€, réduit 15€

Réservation obligatoire

06 13 08 34 08 - <http://assoaprc.free.fr>

MILON-LA-CHAPELLE

► Eglise de l'Assomption de la Très Sainte Vierge

Chapelle de la fin du XI^e siècle, elle fut reconstruite au XVIII^e siècle avant la destruction de Port-Royal. Elle devient une gargote sous la Révolution. Rendue au culte grâce à une souscription des habitants, elle possède deux rares vitraux des années 30, un baptistère du XVIII^e siècle, un bas-relief estampillé du sculpteur Saupique.

■ Visite commentée

Visites en boucle au fur et à mesure de l'arrivée de petits groupes.

Jeux/questionnaire mis à disposition du jeune public.

Sam. et Dim. 9h-12h / 14h-18h - Durée : environ 20 min

Renseignements : 06 87 05 79 67

joce_bellon@yahoo.fr

ROCHEFORT-EN-YVELINES

► Baillage (Mairie)

Ce baillage du XVII^e siècle a été le siège du tribunal avant d'être transformé en école pour garçons vers 1800. C'est aujourd'hui la mairie.

■ Visite commentée

Sam. 9h-12h / 14h-18h

Renseignements : 01 30 41 31 06

SAINT-FORGET

► Château de Mauvières

Château du XVIII^e siècle accolé à la cour d'une ancienne ferme du XVII^e siècle. Cyrano de Bergerac y vécut ses 20 premières années. Parc de 17 hectares, jardin d'eau aux 24 bassins.

■ Visite libre

Sam. et Dim. 14h-18h

■ Visite commentée des intérieurs

Sam. et Dim. 15h

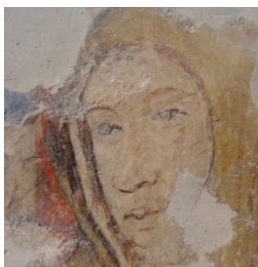
Renseignements : 01 30 52 54 76





► Eglise Saint-Ferréol (St-Gilles)

Cette église du XIII^e siècle, entourée de son cimetière, recèle un ensemble de peintures murales médiévales exceptionnelles.



■ Visite libre

Diaporama et commentaires sur place.

Sam. et Dim. 10h-12h / 17h-19h

■ Visite commentée

Présentation des peintures murales médiévales par Roger Carli, restaurateur agréé des Monuments Historiques.

Sam. et Dim. 15h - Renseignements : 01 30 52 50 55

SAINT-LAMBERT-DES-BOIS

► Village de Saint-Lambert

"Reconnaissance d'un modeste voisinage de Port-Royal" par Odile Fernandez.

Circuit traversant la partie ancienne du village de Saint-Lambert-des-Bois, depuis le manoir communal dit "Maison Silvy" en passant par les maisons des artisans de Port-Royal, la mairie réalisée par l'architecte Brouty, le presbytère du XVI^e siècle. Après la visite de l'église, le circuit s'achèvera dans l'ancien cimetière avec, notamment, un arrêt au "Carré de Port-Royal" où sont déposés les restes des religieuses de l'abbaye. Une prolongation se fera vers le prieuré de Port-Royal et le retour s'effectuera par la Brosse.

Dim. 15h - Rdv. devant le Manoir communal

Durée : environ 3h

SAINT-REMY-LES-CHEVREUSE

► Eglise

Eglise en pierre meulière de pays. Clocher du XIII^e siècle et vitraux du XIX^e siècle, restaurés en 2002, représentant la vie de saint Rémi et de la Vierge.

■ Visite libre

Panneaux explicatifs commentés.

Sam. et Dim. 15h-18h

Renseignements : 01 30 52 22 49

► Domaine de Coubertin



■ Visite libre



Visite libre de l'exposition *Sculptures d'Antoine Poncet. Résonances poétiques avec Jean Arp et Philippe Jaccottet*, ainsi que du "Jardin des Bronzes", de quelques salles du château et du parc.

Aucune visite des Ateliers Saint-Jacques, ni de la Fonderie, mais présentation de leur travail à l'Orangerie et à l'Amphithéâtre.

Sam. 14h-18h - Dim. 10h-18h

Tarif spécial : 2€ - gratuit pour les moins de 26 ans

■ Projections

Un film sur la restitution de la grille royale du château de Versailles par l'atelier de métallerie - feronnerie d'art de Coubertin et un film sur la fonte du bronze à la cire perdue et l'activité de la Fonderie seront projetés en continu.

Sam. 14h-18h - Dim. 10h-18h

Pas de billet d'entrée supplémentaire

Renseignements : 01 30 85 69 89

SENLISSE

► Eglise Saint-Denis

L'église paroissiale, à l'architecture intéressante, possède quelques œuvres des XVI^e, XVII^e et XVIII^e siècles dont certaines classées.

■ Visite libre

Commentaires à la demande et jeux d'orgue

Sam. et Dim. 14h30-18h

Renseignements : 01 30 52 59 29



