

L'ECHO du Parc

UNE AUTRE VIE S'INVENTE ICI



À LA DÉCOUVERTE DU NOUVEAU PARC

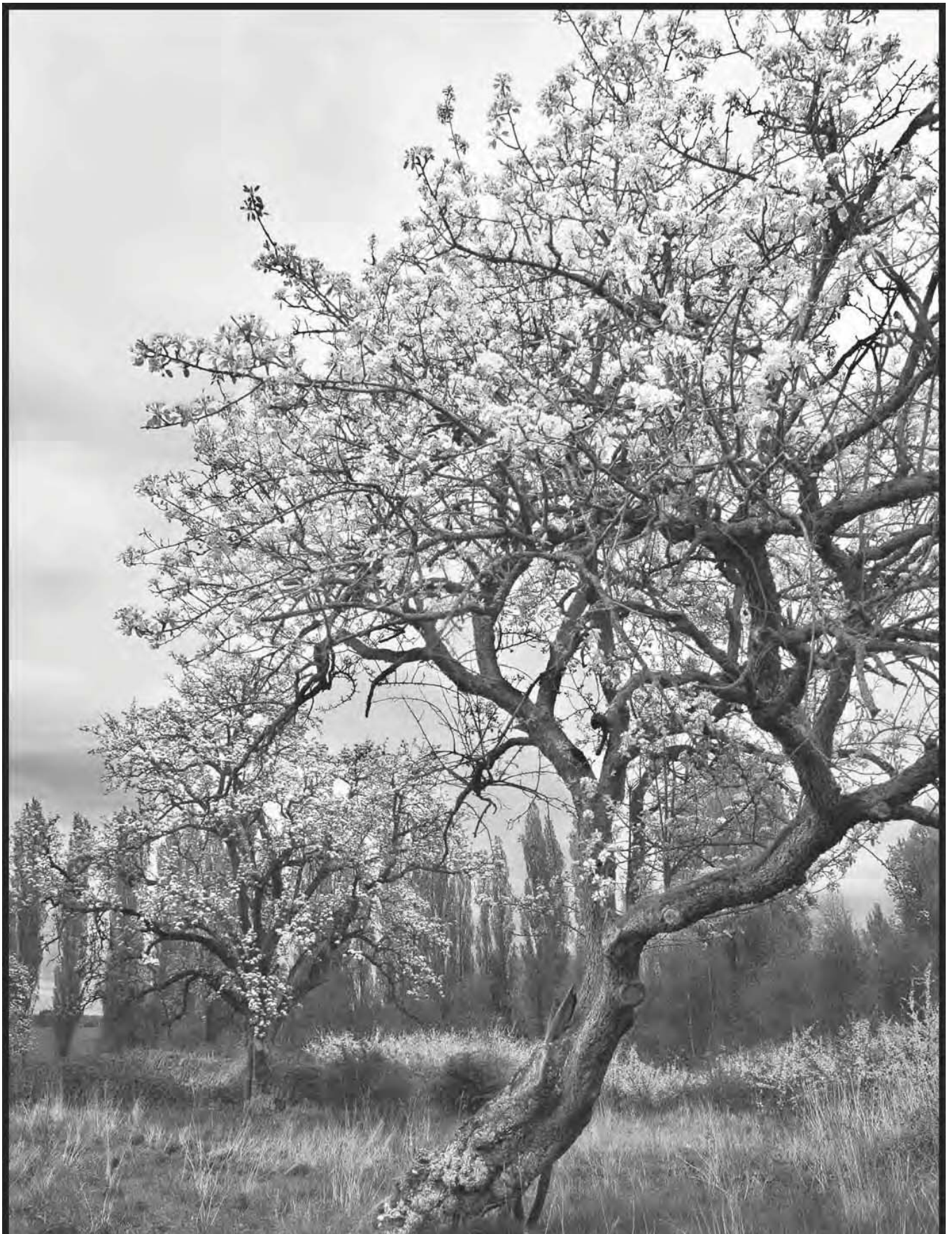
Carte des sites et chemins
à l'intérieur

N°55 / MAI-SEPTEMBRE 2012

AUFFARGIS / BAZOCHES-SUR-GUYONNE / BONNELLES / BOULLAY-LES-TROUX / BULLION / CERNAY-LA-VILLE / CHATEAUFORT / CHEVREUSE / CHOISEL / CLAIREFONTAINE-EN-YVELINES / COURSON-MONTELOUP / DAMPIERRE-EN-YVELINES / FONTENAY-LES-BRIIS / FORGES-LES-BAINS / GALLUIS / GAMBAS / GAMBAISEUIL / GIF-SUR-YVETTE / GOMETZ-LA-VILLE / GROSROUVRE / HERMERAY / JANVRY / JOUARS-PONTCHARTRAIN / LA CELLE-LES-BORDES / LA QUEUE-LEZ-YVELINES / LE MESNIL-SAINT-DENIS / LE PERRAY-EN-YVELINES / LE TREMBLAY-SUR-MAULDRE / LES BREVIAIRES / LES ESSARTS-LE-ROI / LES MESNULS / LÉVIS-SAINT-NOM / LONGVILLIERS / MAGNY-LES-HAMEAUX / MAREIL-LE-GUYON / MERE / MILON-LA-CHAPELLE / MONTFORT-L'AMAURY / POIGNY-LA-FORET / RAIZEUX / RAMBOUILLET / ROCHEFORT-EN-YVELINES / SAINT-FORGET / SAINT-LAMBERT-DES-BOIS / SAINT-RÉMY-LES-CHEVREUSE / SAINT-REMY-L'HONORE / SENLISSE / SONCHAMPS / SAINT-JEAN-DE-BEAUREGARD / SAINT-LEGER-EN-YVELINES / VIEILLE-EGLISE-EN-YVELINES



Parc
naturel
régional
de la Haute Vallée
de Chevreuse



REGARDS SUR Des centaines de km de chemins balisés sont à découvrir dans le Parc. Pour un aperçu, voir au verso de la carte touristique encartée dans ce magazine. Vous pouvez aussi retrouver de nombreux itinéraires sur la rubrique randonnée du site du Parc : www.parc-naturel-chevreuse.fr

HABITER AUTREMENT

Expérimenter de nouvelles manières d'habiter, voilà qui correspond bien à la vocation d'un parc naturel régional. Effet du réseau des professionnels de l'Eco-Habitat animé par l'Atelier Architecture, Urbanisme et Paysage du Parc de Chevreuse, ou effet des lois Grenelle et de leurs prolongements, nul ne saurait le dire précisément... L'important est le résultat : sur notre territoire, de nombreuses habitations et bâtiments publics voient le jour ou sont rénovés, remarquables par leurs matériaux (l'ossature bois par exemple décrite en page 21), les formes architecturales innovantes, les performances énergétiques, les modes de réalisation en auto-construction ou en auto-réhabilitation (voir page 14). Les expositions de photos proposées par le Parc ne suffisent plus à recenser toutes ces réalisations originales, souvent très esthétiques et qui ne consomment pas pour autant d'espaces naturels supplémentaires.

Bientôt certains quartiers auront même un autre visage grâce au travail « d'intensification pavillonnaire » qui fait bouger des espaces considérés comme très figés : des architectes ont reçu les habitants des Essarts-le-Roi, et du Tremblay-sur-Mauldre afin de les associer au devenir de leur quartier, grâce à l'expérimentation BIMBY (*Built In My Back Yard*) soutenue par le Parc naturel régional. Cet urbanisme participatif répond à l'évolution des attentes des habitants : s'adapter au départ d'enfants devenus grands, diviser leur parcelle, utiliser des petites sentes pour aller faire leurs courses... Plutôt rare jusqu'à présent en milieu rural ou périurbain, ce partage des imaginations se retrouvera dans les documents d'urbanisme.

Les enfants ne sont pas en reste : à Poigny-la-Forêt, le plan local d'urbanisme va être précédé d'une bande dessinée réalisée par les écoliers qui raconte le village, ses atouts et ses marges de progression. Et leurs parents seront interviewés lors de micros-trottoirs afin que la concertation autour du futur PLU soit la plus satisfaisante possible.

Se rencontrer et parler, imaginer ensemble l'avenir d'un village, une des clés pour un habitat plus durable ? Certainement et plus encore, car c'est bien du « vivre ensemble » à une cinquantaine de kilomètres de Paris dont il s'agit...



Cérémonie marquant le renouvellement de la Charte (2011-2023) au Domaine St Paul à Saint-Rémy-lès-Chevreuse le 10 mars dernier.



SOMMAIRE

ACTUALITÉ

02 Dans les communes

DÉCOUVERTE

- 04 Diodurum, la "ville des Dieux"
- 07 Les étangs de Hollande
- 10 Sonchamp : ses ruelles, son étang, sa forêt



L'*Echo des ados* est désormais diffusé directement dans tous les collèges du Parc (via les CDI)

INITIATIVES

- 20 Graines de boulanger
- 21 L'ossature bois n'a plus de secret pour eux
- 22 Créer un gîte, une activité florissante

AUTRES HORIZONS

- 22 L'autonomie énergétique, c'est possible ?



HABITER LE PARC

- 12 les grandes orgues font vibrer la vallée
- 14 Dessine-moi une maison...
- 15 La cuisine est dans le pré
- 17 Un lien c'est tout
- 18 Paysages sur la place publique



RECETTE

34 Appel à recettes

LES RENDEZ-VOUS DU PARC

ECO-TROPHÉES

Le Parc lance son édition Eco-Trophées 2012-2013 qui permettra de récompenser les entreprises, les agriculteurs, les industriels, les associations et les collectivités qui, par leurs démarches exemplaires et innovantes, participent volontairement aux objectifs de la Charte du Parc.

Les lauréats du concours recevront :

- un trophée, création originale d'un artisan du Parc naturel régional ;
- l'autorisation de se prévaloir de leur titre en tant que « Lauréat du concours Eco Trophées 2012-2013 du Parc naturel régional de la Haute Vallée de Chevreuse » ;
- un film présentant la réalisation primée au concours ;
- une prime financière de 1 000 euros que le lauréat s'engage à affecter à des opérations ne portant pas atteinte à l'environnement.

Les initiatives devront obligatoirement être mises en place et efficaces à la date du dépôt du dossier de candidature fixée au **15 juillet 2012**. Si vous pensez avoir développé des projets qui pourraient correspondre à ce concours, faites-vous connaître.

Pour tout renseignement :
Xavier Stéphan 01 30 47 62 17
x.steph@pnr-chevreuse.org

Huit communes de l'Essonne, qui font partie des 30 nouvelles communes ayant intégré le Parc, installaient en début d'année leurs panneaux d'entrée de Parc. L'occasion pour les élus de marquer symboliquement leur satisfaction de voir cette adhésion se concrétiser.



NETTOYAGE DE PRINTEMPS

Pour cette 3^e édition, le Nettoyage de printemps soutenu par le Parc a réuni 29 communes et environ 1 150 volontaires qui, ensemble ont ramassé plus de 150 m³ de déchets en tous genres... 4 syndicats de collectes étaient associés. Des interventions pédagogiques dans les écoles et centres de loisirs ainsi que des expositions dans les bibliothèques en amont des ramassages ont permis de sensibiliser à cet événement. Bravo aux bénévoles pour cette organisation.

LA RUCHE QUI DIT OUI À CHEVREUSE

Chevreuse Il y avait déjà *la Ruche qui dit oui* à Paris, où étaient présents plus d'une dizaine de producteurs de notre Parc. Il y a désormais *la Ruche qui dit oui* en construction à Chevreuse et Saint-Jean de Beauregard. De quoi s'agit-il ?

C'est une forme nouvelle d'achat de produits locaux qui fonctionne en filières courtes, mais sans engagements annuels. Grâce aux facilités d'un site internet, vous avez d'un côté des producteurs locaux qui annoncent la marchandise qu'ils ont produite, de l'autre côté de l'écran des consommateurs qui réservent et payent les produits dont ils ont envie. Et une fois par semaine en un lieu fixe, les clients du secteur viennent récupérer leur commande. Comme tout est prêt et déjà payé, ça laisse plus de temps pour la convivialité et les échanges avec les agriculteurs. C'est simple, souple et permet à la fois

de manger des produits locaux variés, sans devoir passer dans chaque exploitation. La formule garantit aussi une juste rémunération de l'agriculteur : moins d'intermédiaire et de marge commerciale, moins de transport et d'emballage, pas de dépense de publicité, une logistique optimisée. Si vous êtes intéressé par les deux ruches locales, allez sur www.laruchequiditoui.fr



SIGNATURE D'UNE CONVENTION ENTRE LE PARC ET LES INSPECTIONS ACADÉMIQUES D'YVELINES ET D'ESSONNE.

Signature des conventions de partenariat entre le Parc naturel régional et l'Education Nationale (Jean-Michel COIGNARD et Christian WASSENBERG, Directeurs Académiques des Services de l'Education nationale 78 et 91) pour renforcer les liens, les démarches concertées d'éducation à l'environnement et les projets communs sur cette thématique (formation d'enseignants, animations, visites, classes découvertes...).



LE NOUVEAU PARC EST NÉ !

Saint-Rémy-lès-Chevreuse Après quatre années de procédure et de concertation, le décret officiel paru en novembre dernier marquait la fin du processus de révision de la Charte du Parc naturel et le début d'un nouveau projet de territoire pour 51 communes.

L'ensemble des élus, des partenaires institutionnels, des associations qui ont contribué pendant toute cette période à la réflexion, aux travaux d'élaboration du projet de territoire étaient invités à célébrer ce nouveau départ, à l'occasion d'une cérémonie inaugurale. Elle a eu lieu le samedi 10 mars au domaine Saint-Paul à Saint-Rémy-lès-Chevreuse, dans un ancien centre d'essai de la Fédération technique du Bâtiment, réhabilité depuis en salle de réception et prêté pour l'occasion par le domaine Saint-Paul, en présence de Nathalie Kosciusko-Morizet, de Valérie Péresse et d'Alain Amédéo représentant de Jean-Paul Huchon, président de la Région Île-de-France.



UN BUS LE DIMANCHE ET LES JOURS FÉRIÉS ?...

Besoin de vous rendre à la gare de Saint-Rémy-lès-Chevreuse ou de Rambouillet les dimanches et jours fériés en transport en commun ? Envie de faire un balade ou une visite non loin de chez vous sans prendre la voiture ? Ayez le réflexe Baladobus ! Cette navette circule d'avril à octobre les dimanches et jours fériés. Elle fait des rotations : entre les communes de Cernay/ Chevreuse/ Choisel/Dampierre/Magny/Milon/Saint-Lambert vers la gare de Saint-Rémy ; et entre les communes de Rambouillet, Clairefontaine et Saint-Arnoult, vers la gare de Rambouillet. Pass journée à 4 euros (2 euros pour les - de 18 ans et étudiants. Gratuit - de 6 ans). Le Baladobus passe peut-être près de chez vous. Renseignez-vous au 01 30 52 09 09 ou www.parc-naturel-chevreuse.fr



PLACE NEUVE À GAMB AIS

Gambais La place de Boulay à Gambais avait besoin de retrouver son mur en pierre sèche, pour souligner ce caractère authentique qu'elle a su conserver au fil des ans. Aussi, le Parc, en partenariat avec Maisons Paysannes de France, va accompagner la commune de Gambais dans cette restauration des murets de soutènement en pierres de pays selon les savoir-faire traditionnels. Démonstrations et formations de particuliers à la technique seront proposés courant mai et juin, pour plus d'informations : ecohabitat.pnr.chevreuse@orange.fr



DIODURUM, SOUS LES PAVÉS CISTERCIENS, LA "VILLE DES DIEUX"

4 Elle se voit de loin. De couleur claire, la ferme d'Ithe se repère depuis les villages promontoires des collines alentours : Bazoches-sur-Guyonne, Jouars-Pontchartrain, le Tremblay-sur-Mauldre, Méré, Monfort-l'Amaury, Neauphle-le-Château... Elle est posée là, au cœur de la vallée de La Mauldre, au point bas de la vaste plaine céréalière de Jouars, d'où le regard porte à plus de dix kilomètres.

Partie émergée des constructions qui se sont empilées depuis l'époque gallo-romaine, elle est devenue une machine à remonter le temps, grâce à l'énergie d'une poignée de passionnés, archéologues, amateurs ou élus du voisinage ! Reportage.

Le lieu dit de la ferme d'Ithe au Tremblay sur Mauldre, attaché au grand parc du château de Jouars que nous découvrons en compagnie d'Olivier Blin, archéologue à l'Inrap, directeur scientifique du site et d'Anne Jouve, professeur d'histoire et vice présidente de l'Association APSADiodurum*, résulte d'une sédimentation - des pierres comme des époques - de plus de vingt siècles. Nos guides nous font remarquer les variations subtiles entre les différentes strates des murs pour partie effondrés : une certaine meulière claire et très unie ne peut dater par exemple que de l'époque antique, telle autre signale

une construction médiévale. Ainsi prend-on conscience progressivement d'un empilement ininterrompu d'époques romaine, mérovingienne, de temps cisterciens, classiques et même du XIX^e et du XX^e siècle.

Un long travail de reconnaissance archéologique

L'aventure archéologique moderne a commencé dans les années 70 après un début de vingtième siècle désastreux : la monumentale grange cistercienne qui dépend de l'Abbaye des Vaux de Cernay de



1 ■ La chapelle du XVIII^e siècle dont la restauration des murs s'est achevée en 2011

façon avérée depuis 1162, a brûlé en 1940, et a servi plusieurs fois de décor de cinéma. Il ne reste plus que quelques murs de meulière partiellement écroulés ou rougis par les flammes, et le tout est enfoui sous la végétation. En 1975, des photos aériennes réalisées par un amateur éclairé (François Zuber) révèlent la présence d'une ville gallo-romaine, Diodurum qui a précédé la grange : pas moins de 40 hectares au plus bas de la plaine, une taille presque équivalente à Lutèce, la cité des Parisis, en partie sous l'emprise de la route nationale désormais. La cité Carnute gallo-romaine n'est certes pas une métropole régionale communément appelée « Civitas » mais plutôt un « Vicus », c'est-à-dire une ville secondaire dont on retrouve les figures de « Vicani » sculptées dans la pierre. On sait qu'elle a été active pendant plusieurs siècles. Les archéologues, Olivier Blin en tête, qui l'ont fouillée sur 4 hectares entre 1994 et 1999 avant les travaux d'aménagement de la déviation de la RN12 à Jouars-Pontchartrain, attestent d'une occupation continue du Ier siècle avant J-C au Ve siècle, voire même au VIe siècle de notre ère. Diodurum semble avoir été une ville-étape à quinze lieues de Lutèce, moins d'une journée de cheval. Elle est installée au carrefour de deux voies romaines stratégiques, Paris-Dreux (d'est en ouest) et Chartres-Les Mureaux (du sud au nord) aux confins du territoire Carnute. Pontchartrain tire d'ailleurs son étymologie de l'idée de pont entre le pays des Carnutes et celui des Parisis.

Cité commerçante, artisanale, elle possède des entrepôts, plusieurs lieux de culte dédiés à des divinités gauloises et romaines, une nécropole, probablement des thermes et même un théâtre. Les fouilles réalisées laissent deviner des vastes maisons, dotées de cours intérieures avec péristyle. Aucune hésitation non plus sur le nom : Diodurum est mentionné au III^e siècle dans l'un des itinéraires d'Antonin, un guide routier antique. L'ensemble des découvertes – objets usuels de cuisine tels que vases, pots, gobelets, assiettes, écuelles, cruches en céra-

mique, ou objets raffinés tels que petites cuillères, fibules de bronze, épingles à cheveux en os, perles en pâte de verre, monnaie – font accéder le site de Diodurum au rang de site d'intérêt national. En tout, les fouilles archéologiques concourent à remplir un millier de caisses de mobiliers, soit 18 000 objets muséographiques en partie restaurés datant de l'époque gallo-romaine ou de l'antiquité tardive.

Par quel mystère ces traces nous sont-elles encore accessibles ? Les caprices de la Mauldre, dont le cours et la largeur (jusqu'à 8 mètres) ont beaucoup varié, y sont pour beaucoup. L'état de conservation exceptionnel de la ville romaine qui reste enfouie sous les pieds du visiteur, est à porter au compte des inondations qui ont recouvert la ville antique de plus de deux mètres de sédiments humides. Ce ne sont donc pas les invasions barbares de l'Antiquité tardive - dont le caractère brutal est de moins en moins avéré en dépit d'une mythologie qui a la vie longue - qui ont eu raison de Diodurum mais bien davantage la peur des inondations à répétition. Des petits bourgs médiévaux ont vu le jour sur les contreforts de la plaine, la cité probablement trop humide de Diodurum est délaissée, ce dont se réjouissent les archéologues du XXI^e.

Une association dynamique qui fait parler les pierres

A l'issue de cette première campagne de fouilles liée aux travaux de la RN 12, une Association pour la Protection du Site Archéologique de Diodurum est créée grâce à l'impulsion de Marie-Laure Roquelle, sa présidente et maire de Jouars-Pontchartrain. Neuf communes rejoignent l'APSAD constituée d'archéologues, d'associations de défense du patrimoine, de sociétés historiques, d'étudiants et de bénévoles. La commune de Jouars a racheté deux petits bâtiments qui servent de base au travail archéologique. Tous les samedis d'avril à octobre, et l'été durant un mois, les bénévoles se retrouvent sur le terrain.

Chaque année, un programme très renouvelé de recherche et d'animations est proposé : sondages archéologiques sur le site proprement dit de la ferme, inventaires du végétal (dont un grand saule



DIODURUM, LA "VILLE DES DIEUX"



de 6 m de circonférence, probablement vieux de plusieurs siècles), restauration de 2005 à 2011 de la chapelle-oratoire du XVII^e construite en lieu et place de la chapelle cistercienne détruite en 1640, grâce à des chantiers internationaux de l'association REMPART, et bien entendu, cuisine médiévale et antique, céramique protohistorique et autres reconstitutions historiques des techniques de combat au Moyen Age lors des journées du Patrimoine...

Le but de cette mobilisation : faire la démonstration que l'association est capable, en dépit de faibles moyens financiers, d'aider à l'interprétation

historique des lieux, à leur sauvegarde et même à leur restauration.

Un joyau sous la plaine

L'APSAD a désormais l'idée de pouvoir réaliser un musée à ciel ouvert sur la ferme d'Ithe : à la fois un Centre de Conservation et d'Etude pour accueillir in situ le mobilier archéologique, un Centre d'Interprétation patrimonial pédagogique et même une « crypte » archéologique, espace scientifique pour une lecture permanente des vestiges.

En rejoignant le Parc naturel régional, les communes environnantes espèrent égale-

ment inscrire la mise en valeur du site de la ferme d'Ithe dans un cadre intercommunal, dans le droit fil des efforts déployés par Marie-Laure Roquelle jusqu'à présent. La plaine de Jouars relève du Grand paysage (travaillé en son temps par Le Nôtre, jardinier du Roi, à Jouars-Pontchartrain) avec ses perspectives cultivées aux couleurs chatoyantes, ses vues lointaines, ses petits villages perchés, ses collines boisées. Au creux de la vallée, le joyau de Diodurum ne demande qu'à émerger. ■

ANNE LE LAGADEC



© Olivier Blin



© V. Martinet

- 2 ■ Reconstitution de Diodurum gallo-romaine par J.-C. Golvin, CNRS.©
- 3 ■ Vue aérienne du site en cours de dégagement et de fouilles (2007)
- 4 ■ Des bénévoles qui participent aux fouilles

LES ÉTANGS DE HOLLANDE NATURE, DÉTENTE ET PATRIMOINE

Quel est le point commun entre une plage de sable fin, un Blongios nain et le roi Soleil ? La chaîne des étangs de Hollande/Saint Hubert. Six étangs classés au titre des monuments et des sites voient défiler chaque année jumelles, crème solaire, moulinets et pédalos. Bienvenue aux Etangs de Hollande, site naturel fragile à 547 kilomètres d'Amsterdam.

En hommage aux travailleurs hollandais venus apporter leur savoir-faire à la réalisation du travail titanesque de la chaîne des étangs et rigoles, les noms de deux retenues d'eau ont été baptisées "Petit et Grand étang de Hollande". Situés sur les communes des Bréviaires et du Perray-en-Yvelines, les quatre autres étangs communément inclus sous l'appellation "étangs de Hollande" s'appellent St-Hubert, pourras, Corbet, Bourgneuf. Totalement artificiels, ils ont été endigués il y a plus de trois siècles sur une dépression naturelle pour alimenter les grandes eaux de Versailles. A l'époque, on se soucie peu d'économiser l'or bleu. Louis XIV dépense sans compter. Ses bassins et ses jets d'eau en exigent 6300 m³ par heure ? Qu'à cela ne tienne, le roi Soleil met sur l'affaire ses meilleurs experts. Les premiers aménagements hydrauliques commencent par détourner la Bièvre. Suivent alors des projets aussi ambitieux qu'irréalistes comme l'aménagement d'un canal pour amener l'eau de la Loire à Versailles, une idée rapidement abandonnée. En 1682, la machine de Marly met en marche ses 14

roues à aube, ses 250 pompes et ses centaines de balanciers pour fournir au château 900 m³ d'eau quotidiens. Malgré la prouesse technique, le débit reste insuffisant et l'année suivante, le roi enjoint ses équipes d'aller creuser ailleurs. Dès 1683, sous la conduite de Vauban, un nouveau système d'étangs dits supérieurs est développé. Il comprend les six étangs actuels de Hollande mais aussi l'étang de la Tour, du Perray, l'étang des Noës et l'étang de Saint-Quentin ainsi qu'un système perfectionné de rigoles. Une fois ces travaux achevés, le complexe hydraulique pharaonique de Versailles compte quinze étangs, huit retenues, soixante kilomètres de rigoles, trente-quatre de grand lit de rivières.

Emancipation hydraulique ?

Aujourd'hui, certains des étangs ont disparu et le système n'alimente plus les eaux du roi Soleil. Mais cela reste récent. Entretien par le service des eaux et fontaines du parc de Versailles jusqu'en 1982, les étangs de Hollande ont été



Carte de Cassini du 18^e siècle

Repères

- La chaîne des étangs s'étend sur 5 kilomètres et plus de 150 hectares en eau.
- Le site est compris dans la zone de protection spéciale (ZPS) Natura 2000. « Massif de Rambouillet et des zones humides proches » au titre de la directive Oiseaux.
- L'Anax empereur, libellule aux reflets turquoise inscrite sur la liste rouge mondiale des espèces menacées est présente sur les étangs.
- Les six étangs font partie du domaine de l'Etat qui en a délégué la gestion au SMAGER.

En savoir plus ? www.smager.fr

LES ÉTANGS DE HOLLANDE

déconnectés du château royal en 1977, au moment où la ville nouvelle de Saint-Quentin-en-Yvelines pose ses premières pierres. C'est à cette même date que l'aqueduc de Trappes est partiellement détruit. « *Le réseau n'est plus relié au château de Versailles, précise le SMAGER (Syndicat Mixte d'Aménagement et de Gestion des Étangs et Rigoles) en charge de la gestion des étangs depuis 1984, mais il permet toujours de gérer les eaux de 6500 d'hectares sur le plateau, de Rambouillet à Saint-Quentin-en-Yvelines, dont les eaux de pluie de nombreuses agglomérations.* » Comment ? Le système fonctionne toujours selon les lois de la gravité (seul un ensemble de deux pompes a été ajouté en 1990 pour envoyer les eaux de l'étang du Perray vers celui de Saint-Hubert). Les eaux pluviales de surface ruissellent dans les 44 kilomètres de rigoles qui collectent principalement des terres agricoles et forestières. Les rigoles se déversent à leur tour dans les étangs. Là, l'eau est stockée et régulée par les équipes du SMAGER, avec quelques ouvertures de vannes et des lâchers vers les cours d'eau situés en aval quand le niveau est trop élevé. Tous les hivers, pendant 2 à 3 semaines, entre 500 000 et 700 000 m³ d'eau des étangs de Hollande sont transférés à l'étang de Saint-Quentin-en-Yvelines. L'ouverture de la vanne de Saint Hubert permet aux eaux de s'écouler dans le grand lit de rivière pour finir leur course à Saint-Quentin-en-Yvelines. Tout ce système parfaitement huilé permet d'éviter les inondations et d'assurer un niveau d'eau permanent à l'étang de Saint-Quentin-en-Yvelines, dont une partie est classée en Réserve Naturelle.



- 2 ■ *À la belle saison, on peut profiter de la plage de sable blanc de la base de loisirs*
- 3 ■ *Manipulation des vannes par un technicien du Smager*
- 4 ■ *Grenouille rousse, agrions élégants, héron cendré... la biodiversité y est très riche.*

Les étangs n'ont pas qu'une fonction hydraulique, ils remplissent de nombreux autres offices, notamment l'accueil du public. Un dimanche d'été au Grand Étang de Hollande vous plonge d'emblée dans l'ambiance bord de mer. Pédalos, mini-golf, vélos, volley-ball, canoë kayak, baignade (sur l'étang de Hollande exclusivement) : du 1^{er} mai au 19 septembre, les plans d'eau prennent des airs de Palavas-les-Flots.

Un dimanche au bord de l'eau

La base de loisirs, née après guerre, accueille aujourd'hui plus de 50 000 visiteurs chaque année. Les quatre étangs



© Béatrice Troselle



suivants, Bourgneuf, Corbet, Pourras et Saint-Hubert, préfèrent fusils et musettes aux tongs et bikinis. Ici, on chasse et on pêche en saison. Le SMAGER loue aux communes du Perray-en-Yvelines et des Bréviaires les étangs qui les sous-louent à leur tour aux associations de chasse ou de pêche. Que taquine-t-on aux étangs de Hollande ? Du haut de leur digue ou de leur pont, les pêcheurs ferment gardons, brochets ou sandres. Et que pointe-t-on ? Le canard colvert et les limicoles, ces petits échassiers qui plantent leur bec dans la vase pour en extirper leur proie. De septembre à mars, les chasses à courre démarrent au nord du Grand Étang de Hollande.

Oiseaux rares

Les plus fidèles visiteurs des étangs de Hollande sont sans doute les oiseaux. 248 espèces ont été observées par le réseau de naturalistes expérimentés. Certains y nichent, comme le Blongios nain, le Phragmite des joncs, la Bouscarle de Cetti et le Râle d'eau. D'autres s'accrochent une halte sur leur chemin de migration ou s'arrêtent quelques semaines pour passer l'hiver. Le Balbuzard pêcheur, le Butor étoilé et la Grande Aigrette font partie de ces résidents secondaires. Rares et remarquables, ils attirent chaque année longues vues et guides d'identification. « Les trois étangs orientaux constituent aujourd'hui le site de la région le plus

visité par les ornithologues », précise le CORIF (Centre ornithologique d'Île-de-France). Depuis 2001, les spécialistes du Parc naturel régional recensent dans les aqueducs souterrains un autre type de bêtes ailées : les chauves-souris. Avec 492 individus recensés en 2012 pour 11 espèces, ce site constitue le principal gîte d'hibernation du massif forestier de Rambouillet..

Etangs de culture, étangs de nature ?

Formidable mixité des pratiques, richesse biologique, attrait touristique du département : les étangs de Hollande semblent avoir tout bon. Le site échappe-t-il aux problèmes de pollution et aux conflits d'usage ? Depuis la mise en place en 2008 par le SMAGER d'un comité scientifique pluridisciplinaire, les différents intérêts sont bien représentés. Le comité, formé d'écologues extérieurs au syndicat, donne son avis sur les travaux programmés, étudie la diversité des milieux naturels du réseau, oriente les pratiques. Les scientifiques démontrent que les saules trop nombreux ferment les milieux et limitent la biodiversité ? Des coupes d'envergure sont réalisées par le SMAGER. Et en quelques mois, les espèces qui s'étaient éteintes réapparaissent, formant un cortège botanique remarquable.

Quelle protection pour ces étangs ? Pour les trois associations CERF*, SNPN* et



CORIF à l'origine de la « *Synthèse naturaliste des étangs de Hollande/Saint-Hubert (août 2011)* » rejointes par le comité scientifique du SMAGER, la meilleure façon d'assurer durablement la protection de cette bulle de nature exceptionnelle (le site fait partie des plus grands étangs forestiers d'Île-de-France) serait de faire classer le site en réserve naturelle.

Tout le monde s'accorde donc sur l'importance de préserver et d'accroître la diversité écologique du site, tout en en faisant un outil d'éducation et d'observation compatible avec les enjeux de préservation.

Hier coulisses d'un tableau royal, les étangs de Hollande s'imposent aujourd'hui comme le théâtre d'une nature triomphale ! ■

HÉLÈNE BINET

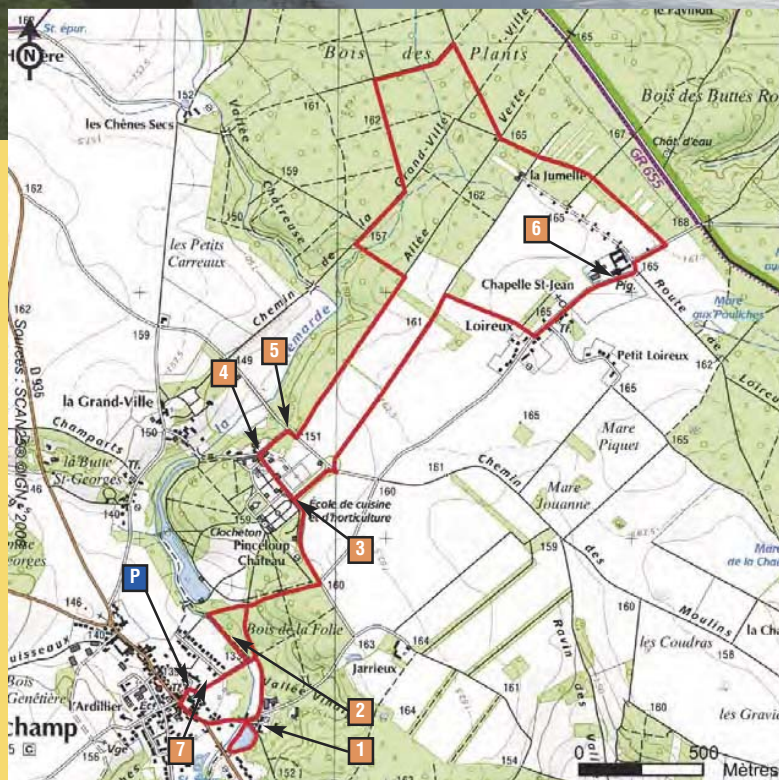
* Centre d'Etudes de Rambouillet et de sa Forêt – Société Nationale de Protection de la Nature.

L'ÉTANG DU PARADIS, LE CHÂTEAU DE PINCELOUP, LE COLOMBIER DE LOUAREUX

SONCHAMP SES RUELLES, SON ÉTANG, SA FORÊT



1



PRATIQUE
 9,5 km - 3h15 - Sonchamp.
 Stationnez sur la place de l'église.
 3h15 de promenade sans difficulté.

En accédant au cœur du village, peut-être avez-vous remarqué des panneaux de sensibilisation à la sécurité routière dessinés par les enfants eux-mêmes ? Après vous être garé place de l'Église **P**, le Conseil municipal des enfants créé en 2008 vous recommande également de lire attentivement quelques autres panneaux qu'ils ont concoctés. Pour cela, faites le tour de l'édifice, monument remarquable, on le verra plus loin, et faites quelques pas dans sa ruelle homonyme. Là, prenez le temps de lire les belles petites histoires que ce Conseil, loin d'être enfantin, a écrites afin de sensibiliser les promeneurs aux problèmes des... déjections canines ! Belles initiatives citoyennes qui mériteraient d'être développées dans nombre d'autres communes, même si, malheureusement certains chiens – ou leurs propriétaires ? – semblent ne pas savoir lire ces sympathiques messages...

Village le plus au sud du Parc, Sonchamp serait-elle donc la commune la plus ensoleillée ? Aucune certitude mais dire que ses enfants, son patrimoine et son environnement sont ses rayons de soleil, aucun doute !

Plus vaste commune du Parc naturel régional, Sonchamp marque la transition entre la forêt d'Yveline et les plaines céréalières de la Beauce. La majorité de son territoire se compose de plateaux agricoles et de plaines cultivées au sud. Mais allons vers le nord !

Imaginer que le paradis se trouve au pied de Sonchamp pourrait relever d'une métaphore cinématographique : "le bonheur est dans le pré" certes, mais aussi sur les chemins ruraux et forestiers de cette balade qui débute par une pièce d'eau apaisante en contrebas du bourg. Son nom ? L'étang du Paradis **2**. À la surface



à peine irisée se reflètent les toits du village et le majestueux clocher carré du XV^e siècle de l'église St-Georges dont les fondements remontent au XI^e siècle. La suite est aussi une promesse de bonheur : une vie de château à Pinceloup où les étudiants en horticulture et restauration se voient conter le pouvoir des fleurs, une harde de chevreuils en ligne de mire à La Jumelle, une colombe au manoir de Louareux...

Reprenez la rue du Gué en direction de l'École Le Nôtre (1 une croix marque l'entrée du bourg face au lavoir) puis tout de suite à gauche la rue des Clos.

Juste avant le pont, la balade se poursuit à droite le long de la rivière Rémarde, affluent de l'Orge, sur la "Promenade Jean Lisbonne" (2).

A hauteur du pont, montez à droite en longeant le mur d'enceinte du château jusqu'à la route que vous prendrez à gauche. A un peu moins de 400 mètres, vous voici à la grille du château.

(3) Éclairée d'une multitude de fenêtres, la large façade du château en brique et en pierre présente une symétrie parfaite de part et d'autre de son axe central dominé par un clocheton, jusqu'à ses pavillons et tourelles d'angle.

Vous apercevez ensuite une immense volière, un magnifique pin noir d'Autriche qui domine l'allée nord et, à ses pieds, peut-être distinguerez-vous une topiaire qui serpente.

(4) L'école horticole vous fait la démonstration de quelques travaux pratiques d'aménagements paysagers, dont un petit jardin japonais, des ponceaux, un pin sylvestre couvrant une pelouse...

(5) Changement d'ambiance durant les 3,5 km qui suivent, vous foulez le bois départemental de Pinceloup où le dernier loup se serait fait pincer en 1869. Le toponyme de la Fosse aux loups témoigne des battues menées à l'encontre du canidé sauvage. Vos rencontres seront ici plus douces : les cervidés et notamment les chevreuils sont familiers des lieux. Les remises et bosquets aménagés dans la plaine constituent des refuges pour la faune qui la traverse.

L'étape forestière se termine en passant non loin de La Jumelle, un relais de chasse d'où partent encore aujourd'hui des rallyes de chasse. Vous longez ensuite

les vergers de la ferme-manoir puis son colombier du XVII^e siècle (6).

Plus loin, la petite chapelle St-Jean (XV^e siècle) s'ouvre au public pour une seule messe annuelle, celle de la St-Jean ! Elle marque l'entrée de Louareux (également orthographié Loireux) dont le calme laisse à penser que d'aucun dort ici... comme un loir !

Retour royal face au château ! Après le bois de la Folie, traversez le pont (7) et remontez la sente sous l'église pour retrouver le point de départ.

Dans la ruelle de l'Église, jetez un œil au n°6 et à l'admirable travail de restauration entrepris durant 20 ans par une famille : tour polygonale, meurtrières, contreforts, situent l'origine de cette maison au XVI^e siècle.

Les pierres calcaires de la Beauce et le grès de l'Hurepoix employés aussi bien pour cette demeure que pour l'église (le porche en grès date de 1614) situent clairement la mitoyenneté géographique de ce village aux charmes rayonnants ! ■

PATRICK BLANC

Une école peu ordinaire : le château de Pinceloup

(3) Le jardin à la Française du château de Pinceloup offre un terrain d'apprentissage et un cadre apprécié par les futurs horticulteurs de l'école Le Nôtre. Le domaine de 46 ha accueille depuis 1959 des jeunes en difficulté sociale, qui peuvent préparer là un CAP d'horticulture ou de restauration. L'édifice construit en 1865 à l'emplacement d'un autre château, probablement du XVI^e siècle, est l'œuvre d'un collaborateur du baron Haussmann : Eugène Thome.



- 2 ■ L'étang du Paradis
- 3 ■ Le château de Pinceloup
- 6 ■ Colombier du XVII^e siècle

PETITES & GRANDES ORGUES FONT VIBRER LA VALLÉE

Jusqu'à 200 personnes à la Route des Orgues, rencontres se multipliant autour de la *Ronde des orgues, concerts au fil des saisons, l'orgue mobilise et fédère associations et publics dans les communes du Parc. Mieux encore, à Lévis-St-Nom se dessine l'orgue du XXI^e siècle : une sensation, une richesse et une puissance uniques qui touchent tout auditeur, à découvrir absolument !**

L'orgue, ce vocable qui, comme l'amour - et délice- se singularise en se muant au pluriel féminin. Ainsi les grandes orgues, pour des moments de folles amours musicales. La passion qui anime ses musiciens conduit au partage.

Sur le territoire du Parc et environs, concerts, festivals, rencontres se multiplient, d'un village à l'autre, de chapelles en églises.

La restauration ou la mise en place des majestueux mais fragiles instruments va de pair avec des mouvements associatifs qui réunissent cœurs et chœurs.

En Haute-Vallée de Chevreuse souffle un dynamisme très fort autour de l'orgue. Senlisse, Lévis-St-Nom, Châteaufort, Magny-les-Hameaux... plusieurs associations accueillent chaque année des concerts autour des précieux claviers. Pour autant, la volonté des uns et des autres est de ne pas enfermer l'instrument et sa musique dans un répertoire uniquement culturel.

« *L'orgue est naturellement associé aux marches nuptiales et aux solennités religieuses ; il offre, bien au-delà du seul cadre paroissial, les sonorités magnifiques d'un instrument aux possibilités magnifiques et souvent mal connues du public* » explique Gérard Finan, président de l'association AOC, les Amis de l'orgue de Châteaufort, fondée en 1986.

Improvisation, musique ancienne, classique et contemporaine, gospel, blues, musique traditionnelle du Monde, les répertoires ne manquent pas pour l'orgue,

cette machine fabuleuse. Chacun d'entre nous devrait ainsi avoir au moins une fois dans sa vie assisté à un concert d'orgue pour comprendre la puissance, la sensation extraordinaire qu'il transmet non seulement aux oreilles mais à tout le corps !

L'association de Châteaufort a par exemple accueilli l'organiste de Jazz Rhoda Scott en 2008 et programmé de la musique celtique en 2012, preuve de l'ouverture et de l'éclectisme musical dont font preuve les bénévoles passionnés organisateurs de telles rencontres.

Un orgue quasi unique au monde à Lévis

La Vallée de Chevreuse compte aussi de prestigieux organistes. Parmi eux, Francis Vidil. On pourrait le qualifier d'ambassadeur de l'orgue tant ses idées, l'ordonnement de ses journées, ses démarches fédératrices semblent tournées toute entière vers cet instrument. A son actif, deux initiatives majeures à l'échelle du Parc : la création de la Route des Orgues, randonnée musicale dont la 19^e édition aura lieu le 26 mai 2012, et l'élaboration patiente, depuis 18 ans, d'un orgue époustouffant et probablement unique au monde en l'église de Lévis-Saint-Nom. Pour mener à bien son sacerdoce, Francis Vidil a créé l'association EOL, initiales des mots « Éclats d'Orgue à Lévis-Saint-Nom », nom donné également à l'instrument – l'Orgue Eol-qui préfigure selon lui l'orgue du XXI^e siècle.

L'orgue et son instrumentiste se placent aujourd'hui face au public et ne se cachent plus. Francis Vidil perpétue cette démarche initiée par Jean Guillou titulaire du grand orgue de Saint-Eustache à Paris et Président d'honneur d'EOL. « *Tout le monde ici se retrouve autour de l'Orgue Eol, sur le parterre, au cœur de l'église, avec ses 1300 tuyaux et, fait très rare, ses 95 cloches et 8 effets de percussions. Les concerts permettent de faire*



Lévis-Saint-Nom

rayonner cet instrument tant sur le plan culturel – 240 concerts depuis 1993 - que culturel. Déclinée auprès des plus petits, La Route des Orgues des Enfants, précédant de quelques jours la Route des Orgues officielle, permet aussi aux plus petits de nombreux villages de découvrir, après une visite de leur église et de son instrument, notre orgue incroyable, qu'ils peuvent toucher et jouer. »

Le souffle de quelques notes, les rugissements des basses, le tintinnablement des cloches vous mettent déjà en mouvement. L'impact des vibrations sonores sur le corps est très fort, et probablement thérapeutique !

« *J'ai notamment un souvenir ému des enfants de l'hôpital de pédiatrie et de rééducation de Bullion, émerveillés par l'orgue, pleins de joie, agglutinés à ses claviers... »*

Un nouvel Orgue pour Notre-Dame de la Roche

Petit à petit, des communes restaurent leur instrument ou achètent un orgue à tuyaux pour leur église.

Site privé appartenant à la famille Lévis-Mirepoix, l'abbaye Notre-Dame de la Roche, à Lévis-St-Nom, vient juste de recevoir, en avril 2012, un orgue anglais datant de 1875 et comportant des tuyaux décorés d'armoiries.

Francis Vidil a réceptionné les pièces de l'instrument, qu'un facteur d'orgue restau-



ra et installera sur une durée espérée d'un an. Le meilleur emplacement est encore à affiner dans la recherche d'un rendu sonore et visuel idéal. L'orgue anglais sera, à mesure de sa renaissance, symbole d'ouverture de l'abbaye au public et, d'ores et déjà, au cœur des prochaines saisons de la *Ronde des Orgues*. L'église de la petite commune de Senlisse abrite depuis 2005 un orgue hollandais de la même époque -1874- acquis grâce à la mobilisation d'une association créée pour la circonstance : L'Orgue de Senlisse, qui organise quatre à six concerts par an et sollicite des dons pour financer l'instrument. « Il enrichit notre patrimoine culturel et artistique, se félicite Yannick Lebreton, Président de l'association. »

Patrimoine culturel et artistique

Même démarche à Magny-les-Hameaux où l'association Clair d'Orgue a été créée en 2009 pour acquérir un petit orgue italien de 1829 qui a maintenant trouvé sa place dans l'église St-Germain du vieux village. « Nous avons en projet des animations à destination des enfants des écoles afin d'élargir le public et faire découvrir aux plus jeunes la richesse incomparable de ce fabuleux instrument, se réjouit Magdeleine Gonzalez, présidente de l'association. Clair d'Orgue a aussi permis de créer des liens entre des personnes qui partagent une même passion, qu'elle soit musicale ou patrimoniale. »

A noter : tous ces orgues sont joués à l'occasion des messes et des événements religieux. D'autres églises voisines accueillent un orgue à tuyaux : Rambouillet, Chevreuse, St-Rémy-les-Chevreuse, St-Lambert-des-Bois, St-Rémy-l'Honoré, Montfort-L'Amaury, ... Lors de concerts, n'hésitez pas un instant, allez vibrer d'émotions, votre regard sur ce magnifique instrument aura changé ! ■

PATRICK BLANC



Magny-les-Hameaux

Prochains concerts

Dimanche 6 mai : Hélène Dufour (clavecin et orgue) et l'ensemble Concert en l'Isle, *Cantates de Bach*. Église de Senlisse, 18h. Rens. : 01 30 52 59 29 ou y.a.lebreton@wanadoo.fr

Vendredi 11 mai : Eric Dalest (titulaire des grandes orgues de Saint Sauveur d'Aubagne), *Le Printemps de Vivaldi, Rondo Le Coucou de Louis Nicolas Daquin, Valses dont Rêve de Printemps de Johann Strauss, La Danse du Sabre d'Aram Katchaturian*. Organisé par AOC. Eglise de Châteaufort. Rens. : <http://aoct.free.fr/concerts2012.htm>

Dimanche 13 mai : Patrick Delâtre (titulaire des grandes orgues de la cathédrale de Chartres), *grand répertoire et improvisations*. Eglise de Lévis-St-Nom. 01 34 61 00 66

Samedi 26 mai : **19^e Route des Orgues. Randonnée pédestre et musicale en Haute Vallée de Chevreuse**. Rens. : 01 34 61 00 66 ou www.orgueol.org

Samedi 2 juin : dans le cadre de la *Ronde des Orgues*, Francis Vidil, *Préludes, Nocturnes et Polonaises de Chopin* et improvisations orgue, trompette et cloches. 20h30, Eglise de Lévis-St-Nom. Rens. : www.orgueol.org. (Dès 16h, visite-découverte de l'orgue, non encore monté, de Notre-Dame de la Roche)

Dimanche 3 juin : dans le cadre de la *Ronde des Orgues*, Olivier Dekeister (titulaire des grandes orgues de l'église St Lambert à Paris), Brigitte Loridan (flûte traversière) et Timothée Oudinot (hautbois), *Vivaldi, bach, Téléman, etc.* Eglise de Magny-les-Hameaux. 06 18 01 65 55.

* La *Ronde des Orgues*, succédant aux « Jeux d'orgues en Yvelines », est initiée par le Conseil Général 78.

DESSINE-MOI UNE MAISON...

Dans la famille maisons écologiques, je voudrais... la notice numéro 7 : la bâtisse du XIX^e siècle isolée en chanvre et chaux...

Le nouvel outil de sensibilisation du pôle Éco-construction du Parc présente en une vingtaine de notices explicatives tous les détails techniques, financiers et administratifs de réalisations architecturales exemplaires. A consulter sans modération.

C'est inscrit dans ses gènes : un Parc a pour mission d'expérimenter. Les architectes et les urbanistes du Parc ne l'ont pas oublié. Depuis une dizaine d'années, les techniciens du Parc encouragent l'audace architecturale pourvu qu'elle soit écologique, esthétique et durable. Du nord au sud du territoire, de magnifiques projets sortent de terre. Maisons de paille, bâtiments passifs et rénovations écologiques s'élevaient ici et là. Ces réalisations exemplaires sont aujourd'hui consignées dans des notices explicatives, techniques et architecturales rédigées par les experts du pôle Éco-construction. Des exemples ? A Montfort l'Amaury, une maison bioclimatique se dispense de chauffage grâce à son système de ventilation double flux exemplaire (notice numéro 3). Lifting radical à Chevreuse où un pavillon des années 60 a été surélevé, coloré, bardé de bois pour un résultat terriblement XXI^e siècle (notice numéro 10). A Sonchamp, une maison presque ordinaire passée au scanner dévoile les pneus, la paille, qui forment sa carcasse, le fromage blanc et les œufs utilisés pour les finitions (notice numéro 20)... Références, sources d'inspiration ou outils d'aide à la décision, les notices explicatives techniques et architecturales sont tout cela à la fois. ■

HÉLÈNE BINET

FICHE D'IDENTITÉ

Qui a dessiné la maison ? Combien l'opération a-t-elle coûté ? Combien de temps le chantier a-t-il duré ? La fiche d'identité donne toutes les informations de contexte. Indispensable pour mieux cerner le projet.



PORTRAIT ET SPÉCIFICITÉS

Sont ici détaillés tous les aspects technico-écologico-architecturaux. Quels matériaux ont été employés ? Quelle isolation ? Quelle installation de chauffage ? Quelles finitions ? Les réponses sont aussi précises que techniques. « L'isolation des murs en meulière de 50 centimètres est réalisée par l'intérieur avec un enduit chaux/chanvre de 7 à 8 cm d'épaisseur. Cet enduit a été appliqué en 2 passes d'intervalle. »

INSERTION DANS LE SITE

Comment cette réalisation architecturale a priori moderne s'inscrit-elle dans son environnement plutôt traditionnel ? L'oeil de l'architecte intervient dans cette partie. « L'horizontal des volumes accompagne les lignes maîtresses du terrain et font de cette maison une construction à la fois puissante et savamment intégrée au site. »

A feuilleter sur : [www.parc-naturel-chevreuse.fr/Habitat et énergie/Voir des réalisations](http://www.parc-naturel-chevreuse.fr/Habitat%20et%20%C3%A9nergie/Voir%20des%20r%C3%A9alisations)

LA CUISINE EST DANS LE PRÉ

Envie de changer des légumes traditionnels ? Sortez votre caddie dans les prés ! Sur les bords des chemins, dans les sous-bois, au milieu des clairières, une plante sur dix peut être cuisinée. Mâche sauvage, petite oseille, stellaire des marais... il n'y a qu'à se baisser.



Bouillon d'échalotes perlé à l'armoise, coulis de fleurs de primevère, crème brûlée à la reine des prés, gaspacho glacé de chénopode blanc : sur les cartes des grands chefs, les créations culinaires fleurissent dans le sous-bois. Leur audace ravit les papilles et séduit les guides rouge airelle ou jaune pissenlit. En sublimant la berce, la mire odorante ou le polypode sauvage, Marc Veyrat décroche par deux fois les 3 étoiles du Guide Michelin et obtient un 20/20 au Gault et Millau (il reste à ce jour le seul au monde à avoir obtenu une telle note). De la Haute-Savoie à la Normandie, les plantes sauvages ré-enchantent les assiettes étoilées nous faisant presque oublier qu'elles ont d'abord été la base des recettes de nos ancêtres. « Pendant quelque 3 millions d'années, écrit l'ethnobotaniste François Couplan dans son ouvrage « le régal végétal », soit plus de 99% de son existence sur terre, l'homme s'est nourri de plantes sauvages. (...) La fracture néolithique, voici dix mille ans, a coupé

l'homme de ses racines. Jusque là, il s'était nourri des cadeaux que lui offrait la nature. Mais en décidant de produire lui-même ses aliments, il lui a fallu se battre contre elle – comme le sait tout jardinier qui n'a cessé de nettoyer son terrain en y arrachant constamment les mauvaises herbes, d'ailleurs souvent d'excellents légumes. » Pour l'homme au chapeau, illustre passionné et auteur prolifique d'ouvrages sur les plantes sauvages comestibles, les végétaux offrent aujourd'hui une occasion unique de se reconnecter à la nature. « Loin d'être un acte anodin, récolter des plantes sauvages qui ont poussé sans l'intervention de l'homme et les intégrer à notre propre substance en les consommant peut avoir de profondes implications sur notre perception du monde, sur notre vie et sur les autres vies de la planète. » Un repas 100% prairie pour converser avec l'univers, ça vous dit ? Suivez le guide. ■

HÉLÈNE BINET

Les sauvages,

ce sont les plantes, pas vous !

Les 4 commandements du bon cueilleur.

- 1 La plante tu n'arracheras pas. Préférez la cueillette délicate en saisissant la plante entre le pouce et l'index et en la coupant avec l'ongle. Vous pouvez aussi utiliser une paire de ciseaux ou un couteau.
- 2 Les espèces menacées tu ignoreras. La « faim » ne doit pas justifier les moyens : priorité à la biodiversité !
- 3 Les zones naturelles tu préféreras. Ne cueillez pas vos plantes trop près des bords de route ou de champs s'ils sont traités, pas plus que sur les chemins empruntés par les chiens. Préférez les endroits à l'abri de ces pollutions.
- 4 Le tri tu effectueras. Au moment du lavage et de la préparation des plantes, examinez vos plantes pour en écarter les intrus.

Cueillette et calcul

Le cynorrhodon (grattecul pour les intimes), fruit de l'églantier, contient **30 fois plus de vitamine C** que le citron.

La plupart des plantes sauvages sont beaucoup plus nourrissantes que leurs homologues cultivées. **1 200 plantes** ont été utilisées par nos ancêtres pour se nourrir.

Seulement **150 plantes** sur les 12 000 espèces vasculaires peuvent être mortelles pour l'homme à faible ou moyenne dose (soit 1,25%).

Il y a **2 500 ans**, Hippocrate affirmait déjà : « que ton aliment soit ton remède ! ».

LA CUISINE EST DANS LE PRÉ

Les recettes printanières de Stéphane

Quand il n'organise pas des sorties « plantes sauvages, bons usages », Stéphane Lorient file dans les prés remplir son garde-manger. Il dévoile pour l'Echo deux recettes aux herbes du Parc, ramassées entre Chevreuse et Saint-Rémy-lès-Chevreuse. A déguster au fond des bois un jour de printemps où le soleil commence à percer.

Soupe de petite oseille Pour 4 personnes

1 oignon
3 pommes de terre
Deux grosses poignées de petite oseille
Une bonne poignée d'ortie

Dans un litre d'eau, plongez l'oignon et les pommes de terre coupés en petits morceaux. Faites bouillir les légumes pendant une vingtaine de minutes à couvert. Plongez l'ortie coupée en morceaux d'un centimètre pendant 5 minutes. Ajoutez l'oseille coupée en petits bouts d'un centimètre. Laissez cuire encore 10 autres minutes. Avec l'aide d'un presse-purée, écrasez le tout. Accompagnez de sel, d'une pointe de piment des oiseaux et d'une cuillerée de crème fraîche ou d'huile d'olive. Dégustez...



Salade mâche sauvage et stellaire

Récoltez sur les bords des chemins de belles touffes de mâche sauvage et, sur un tapis de stellaire, deux grosses poignées de la plante qui aime couvrir les sols. Lavez vos récoltes soigneusement (ça prend généralement pas mal de temps). Coupez les pieds de la mâche, ciselez la stellaire. Assaisonnez l'ensemble dans un saladier avec du vinaigre de cidre, de l'huile d'olive et une pincée de sel.



Mâche sauvage

Valerianella locusta

Elle ressemble comme deux gouttes d'eau à notre mâche domestique sauf que ses feuilles sont plus longues et d'un vert plus clair. Elle se présente sous forme de rosette. On la trouve dans les zones légèrement humides : talus, bords de chemin ombragés... Elle est très courante dans le Parc.

*Son goût est fin et sucré
Se déguste en salade*



Petite oseille

Rumex acetosella

Elle se présente en touffes et peut se confondre avec pas mal d'autres végétaux. Sauf si l'on repère que la feuille est glabre et qu'elle possède deux petits lobes au niveau de la tige. Et ça c'est plutôt unique ! Commune dans les prairies, elle aime surtout les sols siliceux.

*Ses feuilles sont agréablement acides.
On la prépare souvent en soupe mais elle peut sublimer une omelette, un gratin ou une purée.*



Stellaire

Stellaria media

Pour François Couplan, c'est l'une des meilleures salades sauvages. Ça tombe bien car elle est très commune sur notre territoire et on la trouve 10 mois sur 12 dans l'année.

Très couvrante, elle s'étend sur le sol jusqu'à former de véritables tapis de verdure.

Elle aime les terrains frais : lisières de bois, pieds de murs et jardins. On la repère grâce à ses petites fleurs blanches qui rappellent les étoiles.

Tiges, feuilles et fleurs se dégustent en salade et apportent un subtil goût de noisette.



Berce

Heracleum sphondylium

Impossible de ne pas connaître la berce identifiable entre mille grâce à ses larges feuilles découpées, ses grandes tiges anguleuses, son ombelle aplatie de fleurs blanches et ses poils drus.

Elle aime les prairies fraîches ou les bords des chemins.

Tout se mange chez la Berce : ses jeunes feuilles accompagnent les salades, ses pétioles se cuisinent comme des côtes de blettes, ses inflorescences se font cuire à la vapeur et se servent comme des asperges.



Pissenlit

Taraxacum officinale

Doit-on encore le présenter ? Ses feuilles sont à récolter lorsqu'elles sont encore tendres et à déguster en salade. On en trouve partout. Il y en a même peut-être dans votre jardin.



UN LIEN C'EST TOUT

Les trois artistes du collectif PetitPoisPrincesse en résidence sur le territoire du Parc parcourent nos villages pour côtoyer les acteurs quotidiens que vous êtes, habitants. Ils se nourrissent de paroles et de sons, collectés pour co-créer un spectacle avec un « chœur d'habitants gros comme ça ». Dans leur boîte à malice, des questions, un magnétophone, un appareil photo et... un ruban magique !

Plus qu'un fil conducteur, un ruban. Un lien solide qui a emballé la commission Culture du Parc et la DRAC qui avaient lancé un appel à projet sur le thème de la perception "humaine" du nouvel espace qu'est le Parc à 51 communes. Ainsi le collectif PetitPoisPrincesse (PPP) rend visite aux habitants, se déplace lors de manifestations, propose des ateliers, tend la perche d'un micro pour puiser quelques bons mots puis, pour enrober le tout, tend son ruban marqué des noms des 51 communes du Parc. Chaque « preneur de ruban », donneur de son et preneur de sens à la fois, est invité à regarder dans la direction de sa commune, le temps d'un dé clic. Des regards se croisent, des idées se rencontrent, des mots s'échangent, des liens se créent, des contacts naissent. Symbole de l'inauguration, ce ruban célèbre si ce n'est l'union tout au moins le rapprochement des uns et des autres, brise les distances et noue les cœurs de notre nouveau territoire ! La photo, à la fois souvenir et pièce à conviction, rejoindra le jeu de construction qui s'élabore de village en village pour créer avec les habitants volontaires un spectacle exposition qui conclura en octobre la mission PPP !

À la chaleur d'une patinoire naturelle

Au début de l'année, l'une des premières rencontres, singulière, s'est déroulée à l'étang des Roches à Dampierre-en-Yvelines. Un autre collectif s'était réuni là : les amis de la famille De Winter, propriétaire du site. Lorsque l'étang est suffisamment gelé, les amateurs de patins à glace se retrouvent sur ce miroir solidifié pour la joie de la glisse et partager un barbecue. Invités à les rejoindre, le collectif PPP d'abord très surpris, s'est intégré à l'amicale. Et le ruban a fait son œuvre, il a délié les langues, réchauffé les cœurs, provoqué des sourires et des rires. Georges, Fanny et Nohémie ont recueilli des mots, des bruits, une atmosphère : « *lors de nos ateliers et rendez-vous pour une photo avec le ruban dans un village, nous demandons que chacun amène ce qui l'intéresse ou ce qui pourrait dépeindre son activité ou sa passion.* » Ici, la nature et ses plaisirs se sont rejoints. Avec des patins pour un souvenir sur papier glacé. ■

PATRICK BLANC

ATELIERS POUR TOUS

Les ateliers proposés par PPP sont ouverts à tous les habitants qui ont envie de rencontrer les autres et « *d'exprimer leur territoire* ». La participation active peut se traduire par de la photo, du théâtre, de l'écriture... Autant d'ingrédients susceptibles d'alimenter le spectacle qui sera donné en octobre à l'issue de cette résidence artistique. « *On ne force personne*, rassure Georges, le photographe du trio. *On souhaite simplement passer une heure ou deux avec des gens ouverts, curieux, prêts à participer et créer avec nous un spectacle sur le vécu de ce territoire. Après chaque session, nous proposons sur le coup de 19h un "apér'haut parleur" en guise de compte-rendu sonore de l'atelier, cela fait réagir ! Notre souhait ? Faire venir dans chaque atelier des habitants de tous côtés du Parc pour créer la rencontre, l'échange. La finalité n'est pas tant ce qu'on fait, c'est ce qui se passe avant, autour et après.* »



Suivez les pérégrinations de PPP sur le site du Parc et sur le blog <http://cluster015.ovh.net/~unlience/blog/dotclear/>

PAYSAGES

SUR LA PLACE PUBLIQUE

Hier terrains de jeu, d'animation ou de commerces, les places de certains villages s'éteignent peu à peu. Comment recréer de la vie sur l'espace public ? La mission Paysage apporte son éclairage aux communes. Exemple à Cernay-la-Ville.



Des outils pour retrouver sa place

S'appuyer sur les cartes postales d'hier pour inventer les aménagements des places d'aujourd'hui, tout en sachant créer une déclinaison contemporaine, tel est le parti pris de la mission Paysage du Parc. Les spécialistes ont compulsé des centaines de cartes postales de places de villages du début du XX^e siècle, relevé leurs principales caractéristiques et défini plusieurs principes à respecter pour l'aménagement des places du XXI^e siècle. Il s'agit entre autres de maintenir les formes des espaces publics en conservant le bâti, de ne pas entraver le fil de l'eau en gardant les bordures et caniveaux en grès, de retrouver un certain dépouillement en supprimant le mobilier désuet, d'homogénéiser les traitements de surface, de choisir des matériaux qui rappellent l'histoire du lieu, de revenir aux essences d'arbres classiques... Des fiches-outils de l'espace public consultables sur internet et très illustrées reprennent en détail toutes ces préconisations.

« Elle est mal fichue notre place, témoigne Denise Dablin 90 ans dont 84 à Cernay-la-Ville. Autrefois c'était différent. Il y avait quatre restaurants qui marchaient très bien. Quand il faisait beau, on sortait les tables sur la place. Le soir, l'activité durait jusqu'à 5 heures du matin. A l'Hôtel Avril, le week-end, on servait 600 couverts. Une navette allait même chercher les clients jusqu'à Boullay-lès-Troux. Ça fonctionnait tellement bien que mes grands-parents agriculteurs n'avaient jamais assez de beurre et de crème pour fournir tous les restaurants. » Les temps ont changé, les usages aussi. Aujourd'hui, on gare sa voiture sur la place pour une course vite fait à la supérette ou à la pharmacie. « Hier aussi il y avait des automobiles, se souvient Solange Le Bihannic employée dans le tabac cernaysien au début des années 60. Les deux pompes à essence de 5000 litres étaient d'ailleurs vides tous les dimanches

soirs. Il y avait de la circulation autour de la place mais il y avait bien plus que cela. » Solange se souvient des dancings des dimanches après-midi dans les restaurants de la place, des bals du 14 juillet, de la langouste que l'on dégustait à la Maison Léopold, des quatre épiceries du village, des deux bouchers, du charcutier, de toutes les personnalités qu'elle a croisées. « Yves Montand venait souvent jouer au flipper. Les gens faisaient le tour de la place pour lire tous les menus et faire leur choix. Il y avait du beau monde : Michèle Morgan, Nicoletta, Serge Reggiani... Aujourd'hui, notre place est devenue triste. »

Retrouver sa place

Pourtant, si l'on compare les cartes postales d'hier aux photos d'aujourd'hui, que ce soit à Cernay-la-Ville ou ailleurs, sur un plan strictement urbanistique, les

choses ont peu évolué. « *La comparaison avec le XXI^e siècle montre que la forme de l'espace public a peu changé : les formes urbaines et les tracés des rues sont identiques aujourd'hui*, explique Caroline Scao-Baudez (du bureau d'études Améter Paysages) dans ses « *Recherches iconographiques sur l'histoire des espaces publics du Parc de la Haute Vallée de Chevreuse.* » *La démarcation et la largeur des trottoirs sont restées les mêmes. L'enrobé remplace l'empierrement des routes et parfois les pavés. Les transformations réalisées sont dues aux changements d'usages et*

minéral à caractère piétonnier, de marquer le stationnement discrètement de façon réversible, d'installer les éléments de mobilier dont les bacs plantés sur les pourtours de la place pour maintenir le centre dégagé. L'accent pourrait également porter sur les terrasses des restaurants, à l'origine de toute animation sur une place. « *Une homogénéisation des terrasses, des baies vitrées, des auvents donnera une identité plus forte à la place,* » explique Laurence. « *Un jour, c'est sûr, il y aura à nouveau de l'animation sur la place* », prédit Solange... ■

HÉLÈNE BINET



notamment au développement de la voiture individuelle. »

Ce n'est donc pas la forme des trottoirs qui est en cause dans la désaffection des places actuelles. C'est plus subtil : le changement d'usage vient des signaux que l'on envoie aux usagers. « *A Cernay-la-ville, témoigne Laurence Renard, paysagiste au Parc, nous avons constaté que le traitement routier (enrobé noir, bordures béton, passages piétons, bornes anti-stationnement, ligne blanche centrale élargie, tracé des voies souligné, marquage des places de stationnement à la peinture blanche...) causait la rupture avec l'ancienne qualité de la place.* » Effacer tous ces éléments de référence à la voiture permettrait de signifier qu'il ne s'agit pas d'un espace réservé exclusivement aux quatre roues mais aussi partagé avec les piétons et les promeneurs. Parmi leurs recommandations aux élus attentifs de la commune, les spécialistes du Parc préconisent de choisir un revêtement

1 ■ *À gauche : la place de Cernay actuellement ; à droite : le projet de restructuration de la place avec des aménagements paysagers qui invitent piétons et automobilistes à y faire halte.*

2 ■ *Les formes urbaines ont peu changé, ce sont les usages qui évoluent.*



Châteaufort donne l'exemple

A Châteaufort, voitures et piétons ont trouvé les moyens de cohabiter sur la place du village. « *La place conserve ses traits de caractère d'hier (mail de tilleuls central, ourlet de pavés de grès le long des façades), précise Laurence Renard. Elle prend également en compte les préoccupations actuelles (poches de stationnement, zones entièrement piétonnes en grave qui donne une touche de campagne). Ici, les bordures de trottoirs sont en grès, les éléments de mobilier et de signalétique sont alignés afin de ne pas envahir les espaces piétons. Enfin, des jardinières sont creusées au pied de façades ce qui apporte une note végétale suffisante. Aujourd'hui, si cette place est si attractive, c'est aussi grâce au concours des commerçants, des restaurants et des propriétaires. Tous ont particulièrement soigné leurs façades.* »



GRAINES DE BOULANGER

A la ferme de Moisan à Grosrouvre, les Winocour père et fils pratiquent aujourd'hui trois métiers : agriculteur, meunier et boulanger. Pour un pain quotidien 100 % local couronné du label Saveurs d'Île-de-France et en lice pour la marque Parc !



Saveurs d'Île-de-France. La vente à la ferme a lieu les vendredis après-midi de 16h à 19h et les samedis matin. Un service de distribution a été mis en place pour répondre à la demande de plusieurs supermarchés, de divers points de vente et d'une clientèle en cours de développement. La ferme est présente sur les marchés de Rambouillet, de Chatou, de Boulogne, de Maurepas... Et les enfants de la cantine scolaire, suite à une demande des parents d'élèves, bénéficient désormais également des saveurs du pain de la ferme dont le nom commercial est devenu « le Moulin des Moissons ».

L'aventure a permis de créer trois emplois et demi et Marc Winocour ne compte pas en rester là ! Le pain du Moulin des Moissons postule ce printemps à l'obtention de la Marque Parc attribuée à des produits locaux de grande qualité fabriqués selon des méthodes respectueuses de l'environnement. ■

PATRICK BLANC

Marc, le père, cultive depuis 1984 la terre de ses aïeux installés depuis 1890 à la ferme de Moisan, ancienne ferme d'élevage. Mais le sol acide présente une qualité agronomique de rendement médiocre. La nécessité de diversifier son activité l'amène à s'orienter vers une maîtrise de la chaîne complète de production : du blé meunier au pain en passant par la farine. Emile, le fils, diplômé en hôtellerie s'intéresse à la panification. Le projet leur prend quelques années, le temps d'apprendre, d'acquérir le savoir-faire et le matériel, de planifier les productions céréalières les mieux adaptées à la nouvelle orientation de la ferme. Le temps également d'obtenir un "contingent de meunerie" : un droit d'exploiter une minoterie (licence que l'on pourrait comparer à celles des restaurants et débits de boissons). Celui-ci acquis pour un volume de 1500 quintaux de blé par

an, l'installation d'un moulin sur meule de pierre se concrétise. La production de farine débute en 2008. Entre temps, Marc Winocour décroche la certification d'agriculture raisonnée pour sa production céréalière et pour l'ensemble du processus agricole de panification. Il travaille actuellement sur l'obtention du label HVE (Haute valeur environnementale).

La création d'un fournil de 100m² complète l'outil de production.

Aujourd'hui, père et fils élaborent leur farine et leurs différents pains ainsi que des brioches aux fruits selon les recettes d'Emile Winocour couronnées du label

La ferme de Moisan, autrefois siège d'un fief, existait déjà au XVI^e siècle. Elle accueille aujourd'hui l'activité artisanale de meunerie. Des visites sont possibles en groupe et sur rendez-vous (appelez le 06 11 39 88 17 ou le 01 34 86 06 39).

1 ■ Marc et Emile Winocour, l'agriculteur meunier et le boulanger.

2 ■ La meunerie peut traiter 1500 quintaux de blé par an transformés en farine semi-complète dite farine bise T80 recommandée par le Programme national nutrition santé.

3 ■ Du fournil sortent de nombreuses recettes de pains et de délicieuses brioches !

L'OSSATURE BOIS N'A PLUS DE SECRET POUR EUX

La maison à ossature bois apporte de nombreux avantages : qualité énergétique, matériau renouvelable, très faible empreinte carbone. Jusqu'à présent, peu d'entreprises du Parc avaient la qualification pour ce type d'éco-construction. Deux d'entre elles témoignent.

Franck Garnier aime le bois. Pour sa chaleur, pour sa noblesse, pour la beauté du fil et du geste, pour ses qualités environnementales, pour l'avenir. « *Le parpaing est énergivore dans sa production. Ce sujet me turlupine depuis des années, les énergies sont de plus en plus chères, or il existe des solutions pour limiter nos excès. A mon échelle, j'ai décidé de faire des maisons très peu consommatrices en énergie. Installé depuis six ans à Forges-les-Bains en tant que menuisier traditionnel indépendant, je me suis penché attentivement sur les possibilités qui m'étaient proposées et j'ai étudié les techniques d'ossature bois.* » Franck a alors suivi une formation spécifique prodiguée par le Comité national pour le développement du bois (CNDB). Après un séjour d'enseignement théorique avec les Compagnons du devoir à Angers puis un autre de travaux pratiques à Égletons en Corrèze pour approfondir les techniques de montage et de fabrication, qualification MBOC-BBC* en poche, Franck a commencé à proposer ses services il y a quatre ans.

Contrairement aux procédés qui consistent à assembler des panneaux préfabriqués, Franck Garnier construit totalement la maison sur place. Il choisit des bois des Vosges ou du Jura certifiés FSC. Après une maison construite au nord du Parc et des extensions en bois, plusieurs projets sont actuellement à l'étude. En parallèle, il s'est attelé à refaire totalement sa maison à Forges selon les critères de la norme BBC*. « *Le bois me permet de résoudre les problèmes de ponts thermiques. L'étanchéité est particulièrement soignée. Pour l'isolation, j'ai choisi la ouate de cellulose, c'est formidable de savoir que des papiers et matériaux recyclés peuvent fournir une excellente isolation.* »

Grâce à sa nouvelle activité, l'entreprise de Franck Garnier compte aujourd'hui quatre employés dont deux jeunes en alternance. ■

PATRICK BLANC

* MBOC-BBC : Maisons bois outils concepts - bâtiment basse consommation, formation délivrée par le CNDB.



21

Le bois a de l'avenir

L'atelier de Frédéric Chevance « Les Bois de l'Avenir », installé depuis six ans à Senlis est spécialisé dans la réalisation d'agrandissements en ossature bois et d'isolation extérieure avec bardage bois. Après l'école du bois à Mouchard dans le Jura, il suit les cours de la Fédération des compagnons charpentiers et exerce sa passion pendant 10 ans dans des ateliers en France avant de créer son entreprise. Son champ d'action se concentre volontairement sur le périmètre du Parc pour limiter l'impact des déplacements.

Sa motivation : citoyen et économique, le bois est synonyme d'"art de vivre", il répond parfaitement à des projets inventifs, et se marie idéalement avec la pierre et l'architecture locale traditionnelle comme nouvelle.

Tél. : 06 15 22 35 56 – 01 30 52 00 73
www.lesboisdelavenir.com



Menuiserie d'agencement à l'origine installée à Forges-les-Bains, l'entreprise de Franck, LAMG (L'artisan menuisier Garnier) est devenue "bâtitteur de maison à ossature bois".

Tél. : 06 17 40 61 26 – 01 64 91 44 69
www.lamg.fr





CRÉER UN GÎTE, UNE ACTIVITÉ FLORISSANTE

Ouvrir une chambre d'hôtes ou un gîte trotte dans l'esprit de nombreux habitants. La demande existe, les études de faisabilité aussi. Témoignage assorti de précieuses recommandations !

Le territoire du Parc naturel régional a la réputation d'être un lieu de villégiature apprécié depuis la fin du XIX^e siècle. Pour un séjour dans un cadre dépaysant et d'une grande richesse patrimoniale aux portes de la capitale, la Vallée de Chevreuse, le Hurepoix, la forêt de Rambouillet ou la plaine de Montfort accueillent aujourd'hui un nombre croissant de touristes ou de voyageurs en transit. Gîtes et chambres d'hôtes sont de

plus en plus demandés. Une offre qui mérite donc de se développer sur le territoire du Parc.

Comme pour toute création d'activité, la détermination doit être associée à une bonne connaissance du contexte. L'exemple du gîte qui suit a été choisi pour son originalité, c'est aussi l'un des rares à pouvoir accueillir des groupes de cavaliers, de cyclistes, de randonneurs, etc.

L'ancien relais de chasse de 1868 se prêtait idéalement au projet de Karine et Alain Derouillon à Bullion : créer des chambres d'hôtes et un gîte.

Chambres et paddock

Résidant dans le hameau voisin, les environs n'ont aucun secret pour eux. L'aspect historique de la bâtisse est un atout : l'âme des rallyes de la duchesse d'Uzès y est encore présente à travers une vaste



Un ancien relais de chasse de la duchesse d'Uzès (fresque) aménagé en chambre d'hôte



fresque qui orne les quatre murs de la pièce commune des chambres d'hôtes à l'étage. Situé face au départ du GR1, le site se prête à de belles balades en forêt. Le domaine de la Claye peut accueillir des groupes de 6 à 8 personnes, notamment des cavaliers puisqu'un paddock est à disposition pour les chevaux. Randonneurs et vététistes trouvent là aussi leur bonheur. L'activité a donc été mûrement pensée. Deux ans de travaux ont été nécessaires avant d'ouvrir le gîte en 2009 à l'étage de la nouvelle maison. Les deux enfants étaient un peu surpris au début, « aujourd'hui, si je suis occupée quand arrivent des hôtes, l'aîné qui a 7 ans commence la visite, se réjouit Karine Derouillon. D'avril à octobre, la maisonnée est toujours animée d'hôtes. »



Conseils pour ouvrir des chambres d'hôtes

Quels conseils donner à des propriétaires qui souhaiteraient ouvrir également des chambres d'hôtes ? Karine Derouillon a aujourd'hui suffisamment de recul pour répondre objectivement à notre question :

« Si on veut préserver sa vie privée, mieux vaut avoir une entrée indépendante. Cette activité nécessite de savoir se rendre disponible mais aussi être discret. On peut passer jusqu'à 1h à discuter avec nos hôtes parfois et comprendre avec d'autres que les échanges se limitent aux politesses d'usage. Il faut aussi accepter de faire ce travail 7 jours sur 7 et ne pas avoir de week-end, surtout pendant les

périodes habituelles de congés scolaires. L'entretien de la maison est permanent. Tout doit être impeccable. Faire preuve de souplesse dans les horaires est aussi préférable. Malgré les heures annoncées pour le service du petit-déjeuner, il arrive que certains hôtes aient besoin de partir très tôt et de déjeuner à 6h30.

D'autres aspects sont à considérer : savoir bricoler est indispensable. En cas de panne, il faut être capable d'intervenir de suite. Enfin, avoir un site internet attrayant est un atout à ne pas négliger. » ■

PATRICK BLANC

L'idée vous tente ? Contactez :

→ Gîtes des Yvelines, Gaëlle Christiaen : 01 39 07 79 73

→ Clévacances Yvelines et Yvelines Tourisme : 01 39 07 79 70.

Taux d'occupation moyen des gîtes dans les Yvelines : **> 2011 : 72 %**

Prix moyen des chambres dans le Parc **entre 50 et 115 euros**

Pour plus d'informations :
www.domainedelaclaye.com
www.gites-de-france.com
www.clevacances.com

Opter pour un label

Plusieurs structures et sites internet centralisent les offres des propriétaires, les critères variant de l'un à l'autre, quand ils existent. Deux associations couvrent la majeure partie des offres : Gîtes de France et Clévacances. Elles bénéficient d'une reconnaissance établie grâce aux classifications et au label qu'elles apportent, validés par la préfecture. Elles proposent également à tout porteur de projet une démarche d'accompagnement et de conseils : travaux à entreprendre selon la classification visée, fiscalité, visite de labellisation, suivi. Avant de se lancer dans un projet, il est donc vivement recommandé de contacter l'une ou l'autre afin d'évaluer et étudier sa faisabilité.

Clévacances est le premier label à avoir été agrégé par le Ministère du Tourisme en 1997. Son développement s'appuie sur les Comités Départementaux et Régionaux du Tourisme (CDT et CRT). L'association Clévacances yvelinoise partage d'ailleurs les mêmes locaux que le Comité départemental du tourisme et que Gîtes des Yvelines. La démarche des deux entités est sensiblement la même, à quelques détails près.



Le réseau Gîtes de France, créé il y a plus de 50 ans, observe un net développement de l'offre en Île-de-France, région française la plus fréquentée touristiquement.

« Nous avons 74 hébergements dans les Yvelines en 2008 et nous en proposons 92 en 2012, remarque Gaëlle Christiaen directrice du relais Gîtes de France des Yvelines. Malgré cela, il y a toujours un manque, notamment autour de Rambouillet, dans le sud-ouest et les grandes villes du département. La clientèle est touristique pendant les vacances scolaires mais aussi professionnelle tout au long de l'année. »

L'antenne yvelinoise accompagne tout nouveau projet, « du coup de peinture, détaille Gaëlle Christiaen, à la vieille grange à retaper. Dans ce cas, je sollicite l'aide d'un architecte du CAUE. La première remarque que je fais aux porteurs de projet est de leur préciser qu'un gîte ou une chambre d'hôte n'est pas une activité ponctuelle ou saisonnière, il faut une grande disponibilité. Cependant, cela ne peut pas constituer un revenu complet.

La table d'hôte est un plus. Et avoir un label rassure la clientèle et lui fait gagner du temps.

Dans certains cas et selon les travaux entrepris, nous pouvons aider les porteurs de projet à essayer d'obtenir une subvention mais le dossier de financement doit être monté sans cela. Ce sera un plus si l'aide aboutit. »



A Saint-Gilles du Mené, récolte de taillis destinés aux réseaux de chaleur.



Alain Huet, agriculteur à Plessala, devant ses panneaux photovoltaïques.

L'AUTONOMIE ÉNERGÉTIQUE, C'EST POSSIBLE ?

En Bretagne, une communauté de communes s'est engagée dans la voie de l'indépendance énergétique. Une poignée d'élus invente, pour ses 6 000 habitants, le cocktail énergétique de demain. Suivez le guide.

Interview de Marc Théry, chargé de mission énergies à la communauté de communes. Il est aussi polytechnicien et ingénieur Supélec.

otre communauté de communes vise pour 2030 l'indépendance énergétique. Quelle mouche verte vous a piqué ?

Le Mené a toujours été un coin un peu à l'écart, une région plutôt délaissée. Aucun touriste ne s'égare par ici. Pour ne pas s'éteindre, nous avons toujours cherché ce qui pouvait nous maintenir hors de l'eau. Paul Houée, prêtre, sociologue et élu du territoire a ouvert la voie dans les années 70 en initiant des plans d'aménagement rural. Nous poursuivons aujourd'hui avec notre programme de diversification énergétique. Trouver des voies innovantes est pour nous une question de survie.

Les énergies renouvelables vous permettent d'attirer la lumière ?

Elles nous permettent avant tout de créer de l'emploi, de réaliser des économies et d'offrir au secteur agricole malmené de nouveaux débouchés. Les terres étant médiocrement cultivables, Le Mené s'est rapidement tourné vers l'élevage. Mais le secteur est fragile et ses pratiques polluantes. Il était donc urgent de trouver un débouché positif pour les excédents de lisier de porc.

Vous avez donc développé la méthanisation du lisier, comment ça marche ?

Lisier de porc et déchets d'abattage (graisse de flottation) sont mis à fermenter dans un

digesteur, une sorte de grosse cuve privée d'oxygène. Les bactéries anaérobies s'y multiplient et produisent du biogaz composé à 40% de CO₂ et à 60% de méthane (le gaz naturel est fait de 99% de méthane). Après une série de réactions biologiques, il ne reste plus dans la cuve que du biogaz et du digestat, un mélange de carbone, de calcium, de potassium, de nitrates et d'eau. Bref, un engrais naturellement équilibré et sans odeur que l'on peut commercialiser, une fois séché, en France, dans la Beauce notamment.

Votre bouquet énergétique est très complet : biomasse, éolien, biocarburant... Toutes ces énergies ont-elles le même potentiel ?

Non, mais elles se complètent. Le gisement énergétique de la méthanisation du lisier de porc reste limité. L'éolien est plus prometteur, surtout sur nos crêtes où le vent souffle souvent. Quand le prix du pétrole aura encore augmenté, les agriculteurs se tourneront davantage vers l'huile de colza, carburant diesel. Enfin, nous installons des panneaux solaires thermiques et photovol-

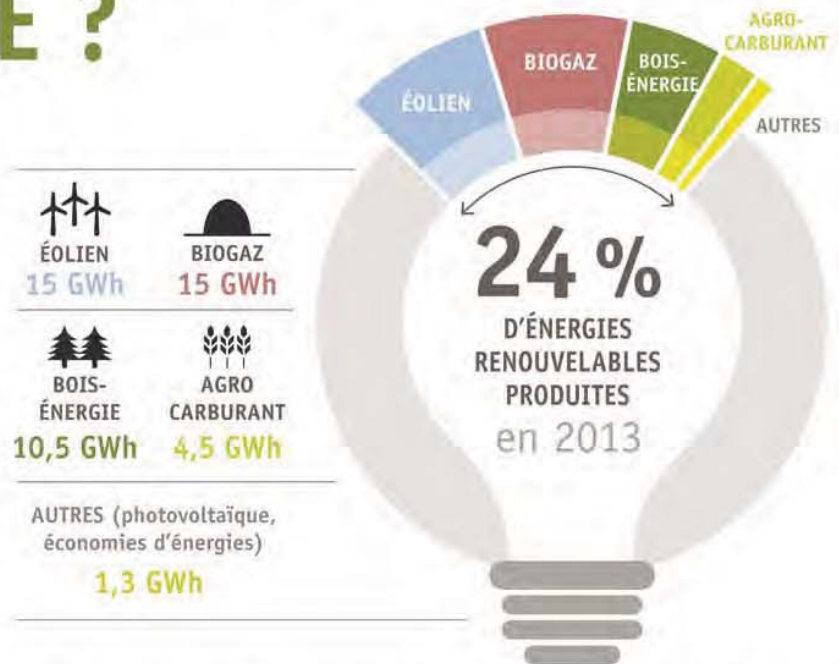
taïques pour compléter notre couverture énergétique.

Zéro atome, zéro pétrole d'ici moins de 20 ans, l'idée fait rêver. Votre expérience est-elle transférable partout ?

Il faut tout d'abord des élus déterminés dans le long terme. Pouvoir se passer de l'atome comme du pétrole exige une vraie volonté politique qui va bien au-delà des plans climat. Ensuite, il faut qu'il y ait dans l'équipe des pionniers-explorateurs, des gens capables d'aller voir ailleurs comment ça se passe. Chez nous, par exemple, Dominique Rocaboy est l'un des premiers à avoir équipé sa ferme de panneaux photovoltaïques et son village d'un réseau de chaleur bois. Il est aujourd'hui le PDG de Géotexia, l'unité de méthanisation. Enfin, il est important de pouvoir s'appuyer en interne sur de solides compétences techniques pour pouvoir monter et défendre des projets qui correspondent au territoire, non à la mode ou aux injonctions « parisiennes ». ■

HELENE BINET

LE COCKTAIL ÉNERGÉTIQUE





Un champ éolien dans le Mené.



Jean-Claude Tertre, technicien sur le réseau chaleur bois.

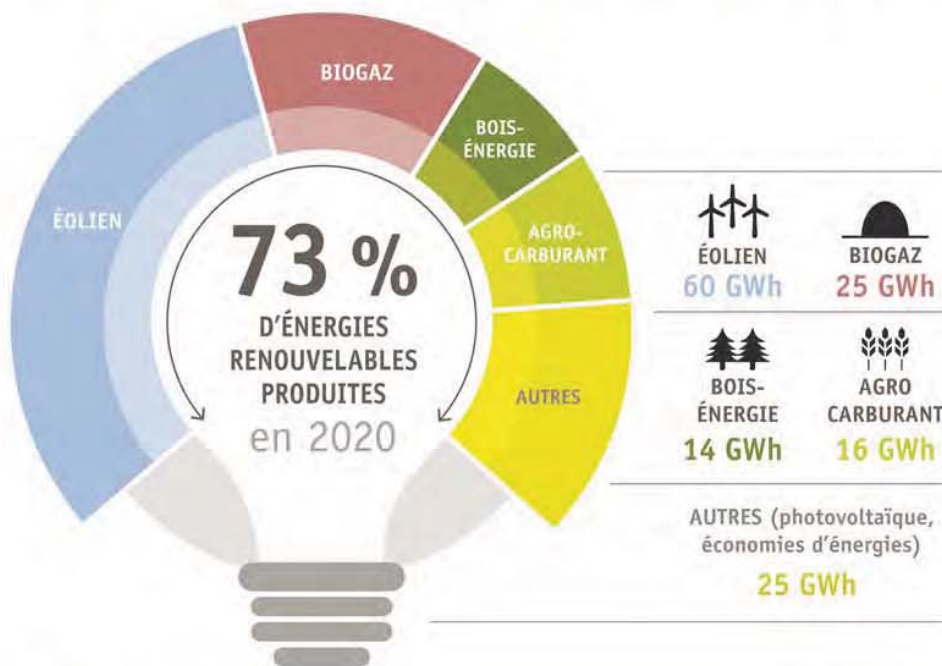


Dominique Rocaboy, président de Géotexia Mené, spécialiste de la méthanisation.

Photos : Pierre-Yves JOUYAUX

DE LA COMMUNAUTÉ DU MENÉ EN CHIFFRES

Communauté de communes du Mené
6 000 HABITANTS



MIS EN ŒUVRE

2004

2007

2011

ÉOLIEN

EN PLACE
1 parc de 6 éoliennes (mais hors du territoire)

25 GWh/an



L'électricité de 8 000 habitations (hors chauffage)

OBJECTIF

5 parcs éoliens pour une production de 80 GWh, alimentant 6 500 habitations et une entreprise d'abattage

BOIS-ÉNERGIE

EN PLACE
7 chaufferies pour 1 000 tonnes brûlées de bois par an

3 GWh/an



Chauffage de 6 000 m² de locaux (commerciaux, communaux ou particuliers) soit 70 points de distribution

OBJECTIF

10 à 12 chaufferies bois pour couvrir les besoins de plus de 10 000 m² de locaux

AGRO-CARBURANTS

EN PLACE
Huilerie Menergol installée dans la région

16 GWh/an



L'agrocaburant remplace le gasoil dans les tracteurs des agriculteurs de la région

OBJECTIF

L'agrocaburant à base de colza deviendrait le carburant de tous les équipements agricoles

BIOGAZ

EN PLACE
Production de gaz à partir du lisier de porc et autres déchets agroalimentaires

35 GWh/aan



15 GWh d'électricité pour 5 000 habitations et 20 GWh de chaleur pour la méthanisation du digestat de lisier

OBJECTIF

Chauffage des serres sur la communauté de communes

ET
DEMAIN

Photovoltaïque
Solaire thermique

Gazéification
de la biomasse

Co-génération

Économies d'énergie dans l'industrie, les bâtiments et les transports

LES RENDEZ-VOUS DU PARC

BALADES NATURE/PATRIMOINE des guides du parc

Sam. 19 mai / 14h La vallée de la Mérantaise de Magny à Châteaufort

Entre l'ancienne motte féodale de Magny et les vestiges du donjon de Châteaufort, une balade à la découverte des patrimoines naturels et de la vallée de la Mérantaise... **S.B.**

Dim. 10 juin / 14h Sur les pas de la Duchesse d'Uzès

Cavalière hors-pair, première femme française à avoir obtenu le permis de conduire, la duchesse d'Uzès aurait été qualifiée de « féministe » si le terme avait existé au XIX^e siècle ! Sur ses pas, venez découvrir le village de Bonnelles, son château, son parc classé aujourd'hui en réserve naturelle... **A-C.S.**

Dim. 17 juin / 10h15 Le chemin Jean Racine de Chevreuse à l'abbaye de Port-Royal

Accompagnés d'extraits de poèmes que Jean Racine composa ici, partons à la découverte des lieux et paysages de sa jeunesse. Pique-nique tiré du sac sur le site de Port-Royal - Visite libre du musée - Retour libre à pied ou en baladobus à 15h20 vers la gare de St Rémy - Supplément pour accès au site de Port-Royal selon tarif en vigueur... **S.B.**

Dim. 24 juin / 14h De Pognis à Poigny, un petit village bucolique

qui doit sa beauté et sa renommée à la forêt environnante et aux noms poétiques qui l'entourent : la Guesle, la roche aux loups, les rochers d'Angennes, l'abbaye des Moulineaux, l'oratoire St Fort... **A-C.S.**

Sam. 30 juin / 14h Levis-Saint-Nom : Vallons et hameaux d'antan

Du hameau de Girouard à l'abbaye de Notre-Dame de la Roche, du vallon de l'Yvette à celui du Pommeret, une évocation historique et une balade bucolique dans un paysage rural typique et protégé de la Haute vallée de Chevreuse... **J-P.C.**

Dim. 8 juillet / 10h15 Paysages d'hier et d'aujourd'hui

Prairies et vallée humide, forêt aux essences variées, villages et hameaux à l'architecture traditionnelle, une balade d'une journée à la découverte de l'histoire des paysages entre La Celle-les-Bordes et Bullion - Pique-nique tiré du sac au lavoir de Moûtiers... **J-P.C.**



Départ : parking maison des Bonheur à Magny-village
Boucle de 7,5 km
Durée : 3h30 à 4h

Départ : parking du centre sportif de Bonnelles
Durée : 3h

Départ : Château de la Madeleine à Chevreuse
Durée : 3h
Distance : 5 km
Supplément pour accès au site de Port-Royal selon tarif en vigueur

Départ : parking en face de la station d'épuration sur la D107 entre Poigny et Guippereux.
Durée : 3h

Départ : Parking de la mairie de Lévis-Saint-Nom (hameau de Girouard)
Durée : 3h environ
Boucle de 6 km

Départ : Cimetière de La Celle-les-Bordes
Boucle de 13 km
Tarif : 9 euros
Durée : Retour vers 16h30

BALADE JOUR FÉRIÉ

Lundi 28 mai / 14h Sonchamp, le rendez-vous de la forêt et des champs

Départ : parking de la mairie
Durée : 3h

A cheval entre 2 territoires (la Beauce et le bassin parisien) ce village a su garder les empreintes de son passé. Venez découvrir ce charmant village et émerveillez-vous devant les fermes fortifiées, l'église du XI^e, le lavoir, le château du XIX^e... et la plaine céréalière !... **A-C.S.**

Tarif : sauf mention spéciale : 5 €, 3 €/enfant -12 ans

Inscription préalable auprès du guide-accompagnateur

S.B. Sylvaine Bataille : 01 30 47 16 34 ou 06 81 38 74 28
ou sylvaine.bataille@laposte.net

J-P. Jean-Paul Carcel : 06 51 58 41 14 ou jpc.mail@free.fr

A-C. Anne-Claire Sachot : 06 84 62 15 28
ou anneclaire.sachot@club-internet.fr

Pour en savoir plus, site internet :
<http://guidesparc.chevreuse.free.fr>

LE CALENDRIER DES AUTRES MANIFESTATIONS DANS LES COMMUNES

TOUTE L'ANNÉE

MAGNY-LES-HAMEAUX

Mu atelier musique pour les 11/17 ans tous les mercredis de 17 à 19 h dans les studios de l'Estaminet

MAI

Du 7 avril au 15 novembre : CHOISEL - CHÂTEAU DE BRETEUIL

Jp ARTS DU CIRQUE - Collection Jacob Williams dédiée au cirque est l'une des plus importantes du monde - Renseignements 01 30 52 05 02 - www.breteuil.fr

Du 7 avril au 31 juillet CHEVREUSE

Ex Au Prieuré - Expo-photos de Matthieu Adams : « re-plis et occultation - tous les samedis et dimanches de 10 h 30 à 12 h 30 et de 14 h 30 à 18 h - renseignements : www.chevreuse.fr ou au 01 30 52 15 30

du 5 au 13 CHEVREUSE

Ex SECHOIR A PEAU - Photos : Paolo Guolo, photos d'Islande - renseignements : www.chevreuse.fr ou 01 30 52 15 30

du 5 mai au 22 juillet :

SAINT-RÉMY-LÈS-CHEVREUSE

Ex EXPOSITION D'ART : Fondation de Coubertin - les samedis et dimanches de 13 h 30 à 18 h 30 - DENIS MONTFLEUR Sculpteur en taille directe (pierres dures : granit, basalte) - www.coubertin.fr

le 8

SAINT-RÉMY-LÈS-CHEVREUSE

Ma de 8 h à 18 h - 12^e VIDE GRENIER : BRIC A BRAC ET BROC - route de Coubertin - 250 exposants - contact : La Noria (espace jeunes) 01 30 47 45 68

CHOISEL

Ma BROCANTE/VIDE GRENIER - 16^{ème} brocante - place et parking de l'église de 8 h à 18 h - contact : foyer rural - Alain SEIGNEUR - tél. 06 32 49 07 - site : www.foyer-rural.fr

du 9 au 31

MAGNY-LES-HAMEAUX

Ex maison du Bonheur - Entrée Libre - du lundi au vendredi de 9h à 12 h et de 14 h à 17 h - MARC GIA-MINET - œuvres sur toile, sur papier et aux œuvres plurielles - renseignements : service.culturel@magny-les-hameaux.fr ou tél. 01 61 37 09 33

le 11

LES RENCONTRES DE POIGNY

Co L'Association les rencontres de Poigny. Des experts scientifiques viendront répondre à nos questions et dresser un état des lieux actuel sur le sujet : M. Carbone, l'attitude post carbone - Salle du Marais à 20 h 30 - contact Mme AUBERTIN : tél. 06 08 65 41 41

du 10 au 31

RAMBOUILLET

Ex « Ma ville vue du train » - photos de lauréats et des clichés d'un professionnel et quelques zooms sur le musée « rambolitrain » - 31 mai - 20 h - 1 h « la nuit des musées - Animations et train vapeur de jardin - Gratuit

Jeudi 10, COURS ART FLORAL : « En mai, fais ce qu'il te plaît » - animation de Brigitte Morin - inscription : office de tourisme de Rambouillet

le 11 et 12

LE MESNIL-SAINT-DENIS

Ma VENITE - l'Atelier des mamans - vente d'objets faits mains - lieu : CLC - contact : charluteaufamily@club-internet.fr

PROGRAMME ÉTÉ 2012

Chasse aux trésors, Chevreuse, 6-10 ans,

Dim. 24 juin / 15h00 Un trésor a été caché à Chevreuse ! Voilà ce que révèle une carte découverte aux Archives. Afin de trouver le trésor, les enfants munis d'un carnet d'enquête partent à la découverte du bourg de Chevreuse, de son église et de son château en répondant aux énigmes et en franchissant des épreuves. A vos enfants d'enquêter !

RDV 14H45 château de la madeleine.
Durée 1h30. Tarif 10 euros (activité avec livret d'enquête et cadeaux)
réservation au 06 74 19 52 85/
escapadesdanslart-info@yahoo.fr

Visites château Public familial, gratuit

10 juin / 15h30
7 juillet / 16h
5 août / 16h

Atelier pour enfants

8 juillet / 14h15 **Atelier Calligraphie et enluminure au Moyen-Age, château de la Madeleine, Chevreuse**

Lors de cet atelier, les enfants partent à la découverte du monde du manuscrit et de l'écriture. Comment fabrique-t-on le parchemin ? L'encre ? Ils peuvent ensuite s'essayer à l'écriture à la plume et à l'encre et créer leurs enluminures.

5 août / 14h15 **Héraldique et blasons au Moyen-Age dans la vallée de Chevreuse, château de la Madeleine, Chevreuse.**

Pourquoi les blasons ? A quoi servent-ils ? Quelles sont leurs significations ? Dans cet atelier chaque enfant pourra créer son propre blason.
Atelier de 1h30. Tarif : 4 euros/enfants (6-12 ans)
Réservation : 06 74 19 52 85/ escapadesdanslart-info@yahoo.fr. Aurélie ERLICH



Atelier pour adultes

27 mai / 10h30 **Le goût et la cuisine au Moyen-Age, château de la Madeleine, Chevreuse**

Partez à la découverte des aliments utilisés dans la cuisine au Moyen-Age. Vous réaliserez des recettes typiques de cette époque et à la fin de l'atelier nous ferons une dégustation sur place.
Réservation : 06 74 19 52 85/ escapadesdanslart-info@yahoo.fr. Aurélie ERLICH
Atelier de 1h30. Tarif : 6 euros/adultes

Conférence pour adultes

1 juillet / 10h30 L'utilisation des plantes dites aphrodisiaques du Moyen-âge à nos jours, château de la Madeleine, gratuit.
Histoire des plantes aphrodisiaques et de leur utilisation à travers les siècles... Tout ce que vous avez toujours voulu savoir sans oser le demander.

les 11, 12 et 13

MONTFORT L'AMAURY

Th FESTIVAL ET PATRIMOINE
Festival, théâtre et patrimoine – 3^e édition – Montfort insolite
contact :
communication.ville.Montfort-l-amaury@orange.fr – site
www.ville-montfort-l-amaury.fr

le 12

LE MESNIL-SAINT-DENIS

Mu à 20 h 30 : CONCERT - Groupe « Slap Dealers » - de la pop au jazz, du blues au prog rock – lieu CLC – Tarif : adh. 5 € et non adh : 7 € - contact :
clc-mesnil@9business.fr

LA CELLE LES BORDES

Ex EXPOSITION D'ART - Mme BOURCHEIX – Ecuries de Voise à la Celle-Les-Bordes - www. carole-boucheix.com

JANVRY

Mu CONCERT - ECOMESURE en partenariat avec le Comité des Fêtes de JANVRY : QUATUOR GIACO : François RAGOT interpréteront le Quintette et le Quartettsatz de Franz SCHUBERT - 20 H 30 La Petite Ferme de JANVRY suivi d'une rencontre amicale avec les musiciens
Tarif 15 € (TR 8 €) résa :
brigitte.delpont@ecomasure.com

SAINT-RÉMY-LÈS-CHEVREUSE

Ma de 9 h à 18 h - Dimanche 13, de 10 h à 12 h 30 et de 14 h 30 à 18 h PRINTEMPS DE L'ARC : EXPO-VENTE – Espace Jean Racine – Thème : « villes d'Europe » -
Entrée libre – Infos :
http://arc-stremyleschevreuse.org

RAMBOUILLET

Fê Rondeau (parc du château) – FETE DU MUGUET - à partir de 21 h 45 : cérémonie du couronnement de la reine suivie d'un spectacle pyrosymphonique sur le thème « les années Disco » -

Fê 15 h à 16 h 30 – découverte des oiseaux forestiers dans le domaine nation de Rambouillet avec un forestier de l'ONF et Gérard Grolleau, ornithologue – RV : office de tourisme – réservation conseillée au 01 34 83 21 21 – Gratuit

le 13

RAMBOUILLET

Fê à partir de 14 h 30 corso fleuri dans le centre ville – fête foraine.

CHOISEL – CHÂTEAU DE BRETEUIL

Fê de 15 h à 18 h au château FETE DU CHEVAL ET CARNAVAL DE VENISE – Renseignements : 01 30 52 05 02 – www.breteuil.fr

SAINT-RÉMY-L'HONORÉ

Mu LES MUSICALES DE SAINT-REMY - Le piano dans tous ses états : Au programme : SCHUBERT – Fantaisie à 4 mains avec Blandine DUMAY ; BEETHOVEN – Sonate au Clair de Lune ; CHOPIN – Valse en do dièse mineur et Nocturne posthume en mi mineur ; LIZT – Valse sur le thème de Faust – renseignements : www.themesvaries.fr

CHEVREUSE

Co À 17h, DIMANCHE EN MUSIQUE AU SECHOIR A PEAU - Voyage d'hiver de F. SCHUBERT sur des poèmes de Wilhelm Müller – Franck LUNION : Baryton et Michel CHOUMAN : pianiste

LES RENDEZ-VOUS DU PARC



Participez à un projet artistique et tissez des liens.

Un nouveau Parc est né ! Bonne nouvelle mais comment faire pour mieux se connaître, pour se rapprocher ?

Le PNR et la DRAC Ile-de-France ont confié le soin au collectif *PetitPoisPrincesse* de répondre à cette ambition dans le cadre d'une résidence d'artistes. Leur projet ? Créer un spectacle et un œuvre photographique dont vous seriez le principal acteur...

Prochains rendez-vous gratuits ouverts à tous : Ateliers participatifs

- Mardi 24 avril / 19h-21h** **La Celle-les-Bordes**, Salle polyvalente, à côté de la mairie, 5 rue du Bois des Gaules
- Vend. 27 avril / 18h30-20h30** **Gometz-la-Ville**, Foyer rural, place de la mairie
- Mardi 22 mai / 18h30-20h30** **Cernay-la-Ville**, Centre Léon Germain Pelouse
- Vend. 25 mai / 19h-21h** **Saint-Jean-de-Beauregard**, Salle municipale, à côté de la mairie, Grande Rue
- Mardi 29 mai / 18h30-20h30** **Rochefort-en-Yvelines**, Bibliothèque municipale, 2 chemin sous La Ville
- Mardi 19 juin / 18h30-20h30** **Auffargis**, Foyer rural, 27 rue des Vaux-de-Cernay
- Vend. 22 juin / 19h-21h** **Lévis-Saint-Nom**, salle de Girouard, Mairie

Aper'haut-parleurs

échantillons de mise en voix
et en images de paroles
d'habitants

échange de **mots** et de...
verres !

Sam. 28 avril / 16h **Les Essarts-le-Roi**, Salle Barreau, Place de l'ancienne mairie

Dim. 27 mai / 12h **Les Bréviaires**, Parc du Haras national, route du Perray. Pique nique tiré du sac.

Sam. 23 juin / 16h **Chevreuse**, château de la Madeleine

www.parc-naturel-chevreuse.fr
Sophie Dransart 01 30 52 09 09

blog
<http://cluster015.ovh.net/~unlienca/blog/dotclear/>



LE CALENDRIER DES AUTRES MANIFESTATIONS DANS LES COMMUNES

MAI

le 13

LEVIS-SAINTE-NOM

Mu 18 h – ORGUE SOLISTE – Patrick DELABRE, titulaire des Grandes-Orgues de la cathédrale de Chartres (grand répertoire d'orgue et improvisations) – adultes 16 €, adhérents et étudiants : 12€, enfants – € - EOL : site www.orgueol.org – tél. + répondeur : 01 34 61 00 66

CHATEAUFORT

Ma de 8 h à 18 h VIDE GRENIER – Place St Christophe et Allée du Clos Brosset – Exposants : inscription obligatoire avant le 11 mai – 17 h en mairie au 01 39 56 76 76 ou à accueil@mairie-chateaufort78.fr

Ex de 10 h à 18 h 30 FESTIVAL DES ARTS OPTION NATURE – rencontre d'artistes et artisans confirmés qui présenteront quelques unes de leurs œuvres et animeront des ateliers – Tarif : 12 €/9€ (3-12 ans) gratuit : - 3 ans

MESNIL-SAINTE-DENIS

Ma toute la journée VIDE GRENIERS – Place de l'Eglise – contact comité de jumelage/Comité des Fêtes – jeannine.creno@orange.fr

SAINT-RÉMY-LÈS-CHEVREUSE

Découverte de la Maison Marta Pan (visite réservée aux adhérents) – contact : Office de Tourisme : otstremyleschevreuse@wanadoo.fr tél. 01 30 52 22 49

le 14

RAMBOUILLET

Co Florian à 14 h 30 CONFERENCE – cycle « L'empire millénaire de Byzance ». Conférence animée par Monique Planès : « Icones »

du 15 mai au 22 juin

MAGNY-LES-HAMEAUX

Fê LES ARTS FONT ECOLE - samedi 26 mai : Association musicale de la Mérintaise offre son spectacle de fin d'année ; samedi 2 juin et dimanche 3 juin : Gala de danse de la MJC Mérintaise ; samedi 9 juin : fête de Zic en herbe – réservation@magny-les-hameaux.fr ou tél 01 30 23 44 26

du 15 mai au 7 juin

CHEVREUSE

Ex EXPOSITION – Bibliothèque municipale Jean Racine – entrée libre « Faune en Ile-de-France – ouverture : Mardi : 16 h-18 h ; mercredi et samedi : 10 h-12 h 30 et 14 h-18 h ; vendredi : 16 h-19 h

le 16

RAMBOUILLET

de 10 h à 12 h – BERGERIE NATIONALE « un mercredi matin en famille : apprendre à mener un attelage » - Tarif : 15 € pour un adulte et un enfant – 8 € par enfant supplémentaire. Réservation ! 01 61 08 68 70

le 17

Mu Eglise Saint Lubin à 16 h 30 RECITAL D'ORGUE (Eric LEBRUN) – Association « orgue en France » et les amis de l'orgue à Rambouillet – Renseignements et réservations au 06 64 13 51 45 – Livres participations aux frais

du 16 au 20

BULLION

Ma LES 4 JOURS DE BULLION – Fête foraine et manèges, école de cirque pour les enfants (sauf jeudi) et spectacle de cirque dimanche. Jeudi : Marché artisanal, Vendredi : Cinéma en plein air à 22h « Astérix aux Jeux Olympiques ». Samedi : brocante vide-greniers - Concert Reggae et démonstrations des riders de la Horde de Patagonie à 22h

les 18 et 19

SAINT-RÉMY-LÈS-CHEVREUSE

Mu à 20 h 30 - Dimanche 20, à 15 h – FESTIVAL D'HARMONIE - Espace Jean Racine – La Société Musicale invite d'autres orchestres d'harmonie – tél. 01 30 52 73 01

FETE DE LA NATURE

Le Parc naturel régional et ses partenaires vous proposent un programme d'activités gratuites accessibles aux grands comme aux petits.

01 30 52 09 09 - tourisme.pnr.chevreuse@wanadoo.fr



Sam. 12 mai / 10h et 14h Ateliers de Grimpe d'arbres en forêt de Méridon par l'association Arboréale :

sensibilise au respect de l'arbre par le biais de ses activités de grimpe d'arbres.

Public adultes et enfant à partir de 7 ans. Réservation obligatoire.



Dim. 13 mai Balade en âne avec un guide de pays,

à la découverte du patrimoine naturel et paysager des communes de Courson- Monteloup et Fontenay-les-Briis.

Départ à 10h et à 14h du parking de la mairie de Courson Monteloup. Réservation obligatoire.



Dim. 13 mai / 15h Le bal des abeilles, représentation théâtrale de la compagnie Dhang Dhang :

Un spectacle familial sur la vie des abeilles et leur rôle fondamental dans notre vie.

Salle polyvalente du Marais à Poigny-la-forêt, 11 route de Rambouillet

du merc. 9 au dim. 13 mai

Une vingtaine de **sorties thématiques** sont proposées

Oiseaux de printemps, arbres, plantes sauvages, lande et marais, peintres paysagistes, sorties crépusculaires, des thèmes diversifiés sur des sites naturels variés. Réservation obligatoire.



Deux randonnées nature, organisées par le PNR et le Comité Départemental de Randonnée Pédestre des Yvelines

Sam. 12 mai Boucle de 23 km et **Dim. 13 mai** Boucle de 18 km

Du 18 au 20 RAMBOUILLET

Fê BERGERIE NATIONALE – Rencontre européenne du cheval de trait – tarif : 5,50 € (adultes) - 4 € (enfants) – contact : www.traitit-actif.org

du vendredi 18 mai au 1^{er} juin LE MESNIL SAINT DENIS

Ex EXPOSITION PHOTOS « Empreintes » - Maison de retraite Fort Manoir – tél. 01 34 61 12 71 – Claude VASSELIN – www.aubergedelaphoto.com

les 19, 20, 26 et 27 CHEVREUSE

EXPOSITION : SECHOIR A PEAUX - peinture de Yves BAUDRIE : (peintre autodidacte) – renseignements : www.chevreuse.fr ou tél. 01 30 52 15 30

le 20 RAMBOUILLET

Co RAMBOUILLET VILLE D'ART ET D'HISTOIRE : à 15 h 30 : VISITE-CONFERENCE - l'hôtel des postes et la place Thome-Patenôtre » - RV : monument aux morts, place Thome-Patenôtre – Tarif : 6€/3,50 €/gratuit : - 18 ans – réservation : 01 34 83 21 21 – contact@rambouillet-tourisme.fr

le 20 HIPPODROME DE LA VILLENEUVE
Courses de trot attelé – à partir de 14 h

le 22 CHEVREUSE

Mu à 20 h 30 – CONCERT - Eglise Saint-Martin : REQUIEM de Wolfgang Amadeus MOZART sous la direction de Jean-François GONZALES – renseignements : www.chevreuse.fr ou tél. 01 30 52 02 36

les 25 et 26 mai et 1^{er} et 2 juin CHÂTEAUFORT

Fê SPECTACLE - Venise au 18^{ème} siècle – dans la cour des Ecuries du Domaine d'Ors- Tarif : 16 € - tarif réduit enfants de 6 à 12 ans : 10 € - renseignements jeunescafertfortains@free.fr – 01 39 56 20 94

Du 25 au 27 JOUARS-PONCHARTRAIN

Mu CONCERTS-BALS - « Un pont vers la Louisiane » 2^{ème} Festival de la Musiques CAJUN et ZYDECO (jumelage) – Programme - Réservation (voir le site : <http://www.TOPELA.eu> ou festival-cajun@topela.eu – contact : Claude Grajeon au 06 03 90 51

le 26 SAINT-RÉMY-LÈS-CHEVREUSE

Th à 21 h THEATRE : « L'AIR DE RIEN » – Espace Jean Racine – Nouvelle création de la troupe de la MLC « l'Ephémère » dirigée par P. CASTAING – Entrée : 11 € (TR : 8 €, enfants : 5 €) – Tél. 01 30 47 45 68

LÉVIS-SAINT-NOM

Mu JOURNÉE DE LA DIXIÈME ROUTE DES ORGUES - Randonnée pédestre et musicale en haute Vallée de Chevreuse – tarif : 20 €, enfants : 10 € - EOL site www.orgueol.org – Tél. + répondre : 01 34 61 00 66

Pl SORTIE PEDESTRE - observer les animaux dans la forêt « Faune en Ile-de-France » animée par Elena MAUSSION du PNR. – Départ Bibliothèque municipale Jean Racine - Inscription conseillée – Renseignements : www.chevreuse.fr ou tél. 01 30 52 02 36

MESNIL-SAINT-DENIS

Mu ELECTROBAR à la CLC à 20 h 30 – le bar se transforme en véritable scène amateur – tarif : adh : 5 €, non adh : 7 € **GIF**

Fê Fête Mondiale du jeu Autour du Western "Grand saloon à Buffalo - Gif" Des jeux pour tous les publics De 15h à minuit. Place du Chapitre et Espace du Val de Gif Entrée libre Renseignements : Ludothèque municipale : 01 70 56 52 65

FÊTE DES FERMES

Dim. 3 juin

Trois nouvelles fermes à découvrir : les jardins de la Chéraitte, Michel Renard (maraîchers), la ferme Pideaux (viande de bœuf)

11 fermes participantes vous proposent de leur rendre visite pour :

- découvertes de fermes et rencontres des exploitants ; assister à la traite des vaches, à la tonte des moutons, à la fabrication de produits (pain, boudin...), ou au travail du cheval attelé...
- animations pour la famille : découverte de la pêche, jeux de force, tour de tracteur, calins aux animaux, tour de poneys, course d'escargots, cours de jardinage, jeu

de l'oie géant, tours en calèches avec des chevaux percheros, jeux de pistes

- déjeuner à la ferme : 7 fermes proposent des repas confectionnés à partir de leur production ou vous invitent à pique-niquer.
- Des randonnées accompagnées à pied ou à vélo, d'une ferme à l'autre

Programme complet sur le site du Parc



SORTIES DE STÉPHANE LORiot

animateur patrimoine du Parc. Gratuit.
réservation 01 30 52 09 09

Plantes sauvages, bons usages

Dim. 27 mai / 10h30 public familial,
20 pers maxi, réserve de
Bonnelles, 2 h

De la préhistoire à nos jours, les plantes sauvages, toujours disponibles, nous proposent bon nombre d'alternatives culinaires, médicinales et utilitaires.



Lecture de paysage du bourg de Chevreuse

Sam. 23 juin / 10h30 public familial, 30 pers maxi, 1h

A partir des remparts du château de la Madeleine, l'implantation humaine se distingue aisément de la préhistoire à nos jours.

La mutation féodale à Chevreuse au XI et XII^e siècle

Sam. 7 juillet / 10h30 public familial, Château de la Madeleine, 1h30

La chronologie des Monthéry, Chevreuse, Rochefort nous permet de comprendre les évolutions radicales de la société médiévale, suite à la première croisade.

Le monde rural au XII et XIII^e siècle,
ou le durable avant l'heure

Dim. 9 sept / 10h30 public familial, Musée des Granges de Port-Royal des Champs, 1h30

Pendant cette Renaissance, l'homme médiéval n'a rien à envier à notre période contemporaine en termes de respect des ressources et de l'environnement.

LE CALENDRIER DES AUTRES MANIFESTATIONS DANS LES COMMUNES

les 26, 27 et 28

BONNELLES

Fé FETE DU VILLAGE – Fête foraine, feu d'artifices le 26 au soir au stade, concours de pétanque le 27 après-midi, jeux pour les enfants le 28 après-midi. aire de loisirs ; contacts : Comité des fêtes amcschmitt@wanadoo.fr tél. 01 30 41 42 68

le 27

SAINT-RÉMY-LÈS-CHEVREUSE

à 14 h DANSE: BATTLE INTERNATIONAL « WHO YOU WANT » – Espace Jean Racine – 3^{ème} édition de Battle de Break dance (8 groupes professionnels) – Entrée : 8 € - contact : La Noria : 01 30 47 45 68

BONNELLES

Ma VIDE GRENIER - lieu : aire de loisirs – contacts : caisse des écoles : caissedesecoles.bonnelles@yahoo.fr

RAMBOUILLET

VISITE CONFERENCE - «A la découverte de Rambouillet et son château – à 15 h 30 RV office de tourisme – Tarif 6 €/3,50 €/gratuit : - 18 ans – Réservation : 01 34 83 21 21 – contact@rambouillet-tourisme.fr

CHOISEL - CHÂTEAU DE BRETEUIL

A 15 h 30 et 17 h 15 : ITHEATRE - les Fables de Lafontaine avec la troupe du Crâne, mise en scène de Monique Font-Didion – Renseignements : 01 30 52 05 02

le 28

Fé à 9 h 30 : course d'orientation « ChasseOtrésors » - Salle du Marais. 3 parcours vélos avec énigmes pour trouver le TRESOR du village. Organisée par la mairie et élaboré par la famille Godard (pugnéens) ; 12 h 30 : Déjeuner champêtre – Toute la journée Forest Jump organisé par l'Association CAP (Cavaliers Associés de Poigny) sur le spring garden qui se situe dans le prolongement de la route de la Butte de l'Oison.

JUIN

le 2

MESNIL SAINT DENIS

Mu CONCERT - CHŒURS EN MELI MELO (80 choristes) – programme varié : chants du monde – chansons françaises, pièces classiques, jazz vocal - Théâtre de l'institut Marcel - Rivière Route de Montfort – LA VERRIERE – Tarif : 8 € - Enfants (-16 ans : 5 €)

LEVIS-SAINT-NOM

Mu CONCERT - ORGUE SOLISTE – Francis VIDIL concepteur de l'orgue Eol : 1352 tuyaux, 95 cloches et 8 percussions – programme : Chopin et improvisations Orgue, Trompette et Cloches – tarif : adultes : 16 €, adhérents et étudiants 12 €, enfants 6 € - EOL : site www.orgueeol.org – tél. + répondeur 01 34 61 00 66

CHOISEL

Mu JAZZ - jazz au lavoir de Choisel à partir de 19 h 45 – Quintet BLUE STEEL BAND – tarif : 23 et 27 € repas inclus – site www.foyerrural-choisel.fr – contact : Alain SEIGNEUR – tél. 06 32 50 49 07

le 2 et le 3

GIF

Fé 14h-19h30 Fête des artistes Autour du thème : REGARD : lieux d'expositions collectives 14h -19h : atelier d'artistes Œuvres participatives, installations, démonstrations et animations tout au long du weekend Programme détaillé sur le site de la ville : www.mairie-gif.fr Renseignements : service culturel : 01 70 56 52 60

SALON DES MÉTIERS D'ART

Sam. 12 et
dim. 13 mai



Au Moulin d'Ors. L'association des artisans d'art de la Vallée de Chevreuse organise sa 12^e édition du salon des métiers d'art.



Venez découvrir 45 artisans d'art aux spécialités variées et de qualité ! Cette année les métiers autour du bois sont à l'honneur : marqueterie d'art, tourneur, bijoux en bois précieux, sculpteur sur bois.

Restauration possible sur place, avec produits du Parc :

La **Boulangerie Bio** les 6

Moulins de Bullion vous propose ses pains et viennoiseries maison, le **Brasseur de la Vallée de Chevreuse** ses bières et la Ferme de la Noue ses crêpes et fromages bio.

Entrée libre.

Renseignements :

www.aaart-valleedechevreuse.odavia.com

DOMAINE DE COURSON LA 56^E ÉDITION DES JOURNÉES DES PLANTES

18, 19, 20 mai

Avec un thème d'actualité et d'environnement : **Le climat fait des siennes? Les plantes répondent !**



- 255 exposants venus de toute l'Europe.
- les pépiniéristes avec leurs sélections de plantes rares à adapter selon la spécificité des sols, des expositions, de l'hygrométrie des jardins.

- Un savoir-faire jardinier et des conseils pour installer « la bonne plante au bon endroit » - sélection exhaustive "autour du jardin" ciblée sur le jardinage mais aussi sur l'art de vivre au jardin
- 8 conférences et séances de dédicace par des spécialistes du jardin et de son histoire.
- L'actualité des livres consacrés au jardinage et aux jardins...

Tarifs de 12 à 17 euros (achat à l'avance ou sur place)

1 pass pour 2 jours à 24 €

Tél. 01 64 58 90 12 - Fax 01 64 58 97 00

E-mail : domaine-de-courson@orange.fr

le 3

CHÂTEAUFORT

Fê de 12 h à 18 h LA FLOREALE – Exposition de véhicules anciens, bal musette, jeux pour enfants, restauration sur place. « Un dimanche à la campagne » ouvert à tous et gratuit. Contact : Laurence GENTIL (présidente du Comité des Fêtes de Châteaufort : gentiloges@magic.fr)

TREMBLAY-SUR-MAULDRE

Ma MARCHÉ ENTRE TERRE ET VERRE - Deuxième édition du marché entre terre et verre (20 et 30 exposants verriers, potiers et céramistes. Horaires du marché : de 10 h à 19 h dans le jardin de la VOLIERE (face à la MAIRIE) organisée par la commune : mairie.tremblaysurmauldre@wanadoo.fr)

le 3

CERNAY-LA-VILLE

Ma de 9 h à 18 h VIDE GRENIER - parking des Peintres Paysagistes et le par Pelouse : 5 €/le mètre linéaire pour les Cernaysiens ; 10 €/le mètre linéaire pour les extérieurs

le 9

SAINT RÉMY-LÈS-CHEVEUSE

Mu en soirée : FEST NOZ et dimanche 10, KERMESSE PAROISSIALE - toute la journée : jeux, tombola, brocante, barbecue... - tél. 01 30 52 00 99

BULLION

Mu concert de Morgane Masquelier et Marion Roy au profit de l'AFM. Salle Paragot 20h30. Rens. : 01 30 41 90 34

le 9 et 10

Ma MARCHÉ DES POTIERS – Square de l'église – environ 35 exposants – Entrée libre

le 9

CHEVEUSE

Mu à 20 h - Espace Fernand Léger : SOIREE MUSICALE ALC - Melting spot : soirée aux saveurs latines, tziganes ou africaines – renseignements : www.chevreuse.fr ou tél. 01 30 52 15 30

le 10

CHOISEL – CHÂTEAU DE BRETEUIL

Fê de 11 h à 18 h : BRETEUIL EN FETE - défilés des Grenadiers de Napoléon et atelier maquillage ; à 15 h 30 : spectacle d'escrime artistique ; à 17 h 15 divertissements pour enfants – Entrée offerte aux enfants costumés – Renseignements 01 30 52 05 02 – www.breteuil.fr

MESNIL-SAINT-DENIS

Mu à 18 h CONCERT à la CLC – « Mon cœur fait boom » organisé par l'Air de rien – contact : pierregaret@sfr.fr

du 12 au 30

CHEVEUSE

Ex EXPOSITION DE PEINTURES ET SCULPTURES - Anne-Marie BARBOTEAU « Le nu sous toutes ses formes » à la Bibliothèque municipale Jean Racine (Horaire sur le site – www.chevreuse.fr ou tél. 01 30 52 02 36)

le 16

SAINT-LÉGER-EN-YVELINES

Fê à partir de 19 h : FETE DE LA SAINT-JEAN - diner dansant avec soirée disco (adulte : 15 € - enfant : - 12 ans : 8€) défilé des lampions avec fanfare – feux de la Saint-Jean à la Mare Gautier – Soirée Disco (tarif unique : 8 €)

CERNAY-LA-VILLE

Mu 18 h – Audition des élèves et professeurs de studio musiques - salle municipale de l'Ancien Lavoir- contact : Jean-Pierre LORE : 01 34 85 24 28 – Première partie : divers ensembles (flûtes, guitares, violons...) – Deuxième partie : Adaptation de « Pierre et le Loup » de Prokoviev

CONCERTS À PORT-ROYAL-DES-CHAMPS

Sam. 19 mai / 10h30

Peter Handke : Don Juan

Grange à blé

A l'occasion de la nuit des musées :
spectacle gratuit

Lecture de Sarah Jalabert, accompagnée du contrebassiste Eric Recordier. Adaptation, mise en voix et en espace de Catherine Pont-Humbert

L'action de ce Don Juan se situe à Port-Royal-des-Champs.

Le séducteur sévillan, grand suborneur d'hommes et de femmes, arrive dans l'ancien fief des jansénistes...



Dim. 3 juin / 17h

TRIO PHILIPS

Grange à blé

Jean-Marc Philips-Varjabedjian, violon Raphaël Oleg, alto Xavier Phillips, violoncelle

W. Mozart : Divertissement en Mib majeur

L.V. Beethoven : Trio Jean Françaix : Trio

En ouverture, Conférence de Philippe Luez, Directeur du musée de Port-Royal-des-Champs, autour de Jean Françaix à l'occasion du centième anniversaire de sa naissance.

Dim. 1 juillet / 17h

**Jérôme Pernoo, violoncelle
Jérôme Ducros, piano**

Salle Gazier (près des ruines de l'abbaye)

Johannes Brahms : Sonate pour piano et violon

Jérôme Ducros : Sonate (création)

Ces deux artistes ont enregistré à deux reprises à Port-Royal-des-Champs et ont choisi, pour leur premier concert Salle Gazier, d'interpréter une création de Jérôme Ducros.

**Prix des places (pour les concerts payants) : 20 €, 15€ adhérents de l'APRC,
gratuit pour les enfants de moins de 12 ans**

Possibilité d'acheter un carnet de 10 tickets à valoir sur l'ensemble des concerts la saison pour 100€ :

Nous vous conseillons de réserver soit par email à asso.aprc@gmail.com

LE CALENDRIER DES AUTRES MANIFESTATIONS DANS LES COMMUNES

JUIN

le 17

SAINT-LÉGER-EN-YVELINES

Ma Vide grenier – déjeuner champêtre, animations gratuites à la mare Gautier

SAINT-RÉMY-LÈS-CHEVREUSE

Pi au lac de Beauséjour - PIQUE-NIQUE ANIME organisé par l'Office de Tourisme – tél. 01 30 52 22 49 – otstremyleschevreuse@wanadoo.fr – site : www.saintremyleschevreuse-tourisme.com

le 22

MAGNY-LES-HAMEAUX

Mu à 15 h et 20 h : FETE DE LA MUSIQUE - Concert de la Maîtrise de Radio France au Musée National de Port-Royal-des-Champs associée aux jeunes Magnyçois – 250 choristes pour un concert d'excellence – réservation@magny-les-hameaux.fr – tél. 01 30 23 44 28

BULLION

Mu Fête de la musique : sur le stade à partir de 19h30. 01 30 41 30 20

le 23

SAINT-RÉMY-LÈS-CHEVREUSE

Mu de 14 h à 20 h FETE DE LA MUSIQUE – Parc de la mairie – organisée par la Commission municipale Animation et l'Espace jeunes – tél. 06 87 85 22 28

CHOISEL

Fê FETE DE LA SAINT-JEAN à partir de 16 h avec bal et feu d'artifices

CHEVREUSE

Fê FEUX DE LA SAINT JEAN – renseignements : www.chevreuse.fr ou tél. 01 30 52 15 30

MESNIL - SAINT-DENIS

Fê à 18 h FEUX DE LA SAINT JEAN (lieu à déterminer) – gratuit- organisés par le Syndicat d'Initiative – amauryannie@yahoo.fr

le 23 et le 24

GIF EN FÊTE.

Parc de la Mairie de Gif-sur-Yvette, le samedi de 14h à 22h, le dimanche de 12h à 19h. week-end festif ouvert à tous avec des spectacles, des ateliers et des jeux. Programme détaillé sur le site de la ville : www.mairie-gif.fr Renseignements : 01 69 18 69 18

le 24

Mu CONCERT dans le salon de lecture du château : trio Elizabeth Vidil et l'Air de Rien – à 14 h 30 – gratuit – organisé par le Syndicat d'Initiative – amauryannie@yahoo.fr

RAMBOUILLET

ARRIVEE DU « PARIS RAMBOUILLET EN ANCETRES » Parc du Château – réédition de l'une des premières courses automobiles de France. Site : www.renaissanceauto@orange.fr

CHOISEL – CHÂTEAU DE BRETEUIL

Th Le Bourgeois Gentilhomme – l'après-midi au Château avec la troupe du Crâne, mise en scène de Monique Font-Didion – Renseignements : 01 30 52 05 02 – www.breteuil.fr

les 27, 28, 29, 30

MAGNY-LES-HAMEAUX

Mercredi 27, à 10 h 30/15 h – Maison de l'Environnement

Judi 28, 9 h 30 / 11 h – Maison de l'Environnement

Vendredi 29, 10 h / 14 h 30 – ESTAMINET

Samedi 30, 10 h 30 – ESTAMINET

THEATRE D OBJETS : DUREE : 35 mn – Gratuit – En partenariat avec la Maison de l'Environnement, des Sciences et du Développement Durable – Conception et jeu : Odile l'Hermitte et Marie Tuffin par la cie le vent des forges – Réservation souhaitée : reservation@magny-les-hameaux.fr – tél. 01 30 23 44 28

FÊTE DES ARTISANS D'ART

8, 9 et 10 juin

qui aura lieu au Domaine de Saint-Jean de Beauregard

Plus de 70 artisans d'art et artistes témoigneront de l'extraordinaire richesse et de la vitalité des métiers d'art, porteurs d'histoire et source inépuisable de création.

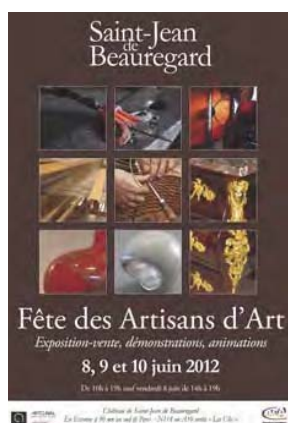
La volute délicate du fer forgé, la courbe sensuelle du grès tourné, les pleins et déliés de l'osier tressé, l'ode à la lumière du verre soufflé, la sensualité d'un bijou martelé... vous feront entrer dans l'univers de la pièce unique et de la petite série. Invité d'honneur de cette édition, le métal sera décliné sous toutes ses formes ; de l'acier au bronze en passant par l'étain ou l'argent ;

de la ferronnerie et la métallerie d'art à la dinanderie, l'émaillage et la ciselure.

Tarif normal : 9 € - Tarif réduit : 7 € * - Gratuit moins de 10 ans.

Comprenant le droit d'entrée, les animations et les démonstrations, les ateliers pour enfants, la visite du parc, du pigeonnier et du potager.

Entrées offertes au 50 premiers appels au 01 30 52 09 09



L'Art en Vallée de Chevreuse
du XIX^{ème} siècle à nos jours



Hommage à Fernand Quignon 1854-1931.
Et aux peintres paysagistes de notre terroir

EXPOSITION

22 au 30 septembre

Cernay-la-Ville

L'APEVDC présente :

Hommage à Fernand Quignon, peintre paysagiste en Vallée de Chevreuse et aux artistes contemporains du XIX^e à nos jours. Environ 80 œuvres exposées. Centre Léon Germain Pelouse de 10h à 19h tous les jours. Entrée libre.

Renseignements : 06 07 10 75 07

RENDEZ-VOUS PARC À LA RENTRÉE :

15 et 16 septembre journées du patrimoine

dim. 7 octobre rallye pédestre à Gif-sur-Yvette

20 et 21 octobre Forum Eco-habitat.

le 29

SAINT-RÉMY-LÈS-CHEVREUSE

Organisé par DANSE HIP HOP - Espace Jean Racine - l'Espace Jeunes de la Noria - tél. 01 30 47 45 68

JUILLET

le 1^{er}

CHOISEL - CHÂTEAU DE BRETEUIL

Mu CONCERT - L'histoire de BABAR : à 15 h 30 et 17 h 15 au Château, de Francis Poulenc avec Damien Luce (piano), production : Simon Basinger et les Cahiers Francis Poulenc - Renseignements : 01 30 52 05 02 - www.breteuil.fr

du 2 au 6

CHÂTEAUFORT

au Moulin d'Ors de 10 h à 17 h, SCULPTURES SUR BETON CELLULAIRE OU PERRES TENDRES - l'Association l'Art-en-Tête propose des stages de sculptures sur béton cellulaire ou pierres tendres pour les adultes pendant les vacances scolaires - Tarif : 150 € - matériel fourni - Autre stage prévu fin août... Inscription auprès de Marie-Pierre DUNOD au 06 70 44 76 72 - dunod@wanadoo.fr

le 13

BONNELLES

Fê Stade FEU D'ARTIFICE - Comité des fêtes - amcschmitt@wanadoo.fr - tél. 01 30 41 46 28

SAINT-RÉMY-LÈS-CHEVREUSE

Fê FETE NATIONALE : dès 19 h - Stade Guy de Coubertin - 19 h : Bal populaire, restauration - Retraite aux flambeaux et feu d'artifice - Départ de la mairie à 21 h 30 - contact : tél. 06 87 85 22 28

LE MESNIL-SAINT-DENIS

Fê FETE NATIONALE : dès 19 h sur la place de l'église : retraite aux flambeaux, restauration, bal populaire et feu d'artifice - organisée par le Comité des Fêtes - contact : gerard.mejcase@renault.fr

SAINT-LÉGER-EN-YVELINES

Fê FETE NATIONALE - feu d'artifice avec bal public - buvette et restauration à la Mare Gautier - Renseignements : Mairie : Mme Isabelle MICIELI au 01 34 86 37 56

le 14

CHEVREUSE

Fê GRANDE FETE DE L'ETE : à partir de 19 h : barbecue géant, feux d'artifice

le 22

RAMBOUILLET

PI TOUR DE FRANCE

Fê GRANDE FETE DE L'ETE - Place Félix Faure à 14 h - Départ de la dernière étape du tour de France - Rambouillet - Paris-Champs Elysées - Nombreuse animations, retransmission de l'étape sur écrans géants

APPEL



Vous avez une **spécialité culinaire** qui utilise des produits locaux (légumes, viandes, fromages, miel...) ? Un petit plat tout simple ou une préparation très raffinée...

Envoyez votre
recette

au parc naturel régional : nous préparons un beau livre qui associera produits du terroir, recettes de cuisine et paysages associés à la production de ces denrées.

Adressez vos suggestions culinaires par mail (et des photos si vous en avez) à Laurence Renard : paysage@pnr-chevreuse.org

CONCOURS DE LA MAISON ÉCONOME



Ce concours permet de recenser et de faire connaître les bonnes pratiques en matière de **logement durable** : des travaux de rénovation (ou construction neuve) exemplaires du point de vue écologique et

énergétique. Il concerne uniquement l'habitat individuel et il est ouvert à tous les particuliers des Yvelines.

Vous avez **jusqu'au 15 juin 2012** pour envoyer votre candidature : www.energie-sqy.com/particuliers/le-concours-maison-econome.html

ALEC SQY - Maison de l'environnement - 6, rue Haroun Tazieff - 78114 Magny-les-Hameaux. 01 30 47 98 90
maisoneconome78@gmail.com

Écho du Parc > Mai > septembre 2012 - n°55

Directeur de la publication : Anne Cros Le Lagadec.

Président de la commission communication : Guy Poupart.

Rédacteur en chef : Virginie Le Vot.

Comité de rédaction : Virginie Le Vot, Hélène Binet, Patrick Blanc, Anne Le Lagadec.

Ont participé à ce numéro : M. Allein, M.C. Audouze-Walther, S. Coornaert, B. Durand-Duhayon, M. Fuks, C. Giobellina, S. Girard, L. Guilbot, E. Lemonnier, A. Lottin, P. Rocher. Pour l'équipe du Parc : C. Dubuc, S. Dransart, S. Lorient, E. Maussion, O. Sanch, J. Delille, A. Montabard, A. Mari.

Création, mise en page : e.maginère - www.emaginer.fr.

Impression : Imprimerie Nationale, label imprim'vert. Imprimé sur papier recyclé sans chlore.

Photographies : C. Chevalier, C. Lauté, H. Binet, B. Rombauts, V. Chabrol, Aerocam, P. Lebrun/SMAGER, S. Biet, Collectif PetitPoisPirnesse, S. Michot, F. Debreuille, P. Blanc, V. le Vot, O. Marcha.

Illustrations énergie : wedodata. Illustrations place : Boris Transinne
Parc naturel régional - Château de la Madeleine - Chemin Jean Racine - 78472 Chevreuse cedex - Tél. : 01 30 52 09 09
www.parc-naturel-chevreuse.fr. Fédération des Parcs naturels régionaux de France : www.parc-naturels-regionaux.tm.fr